



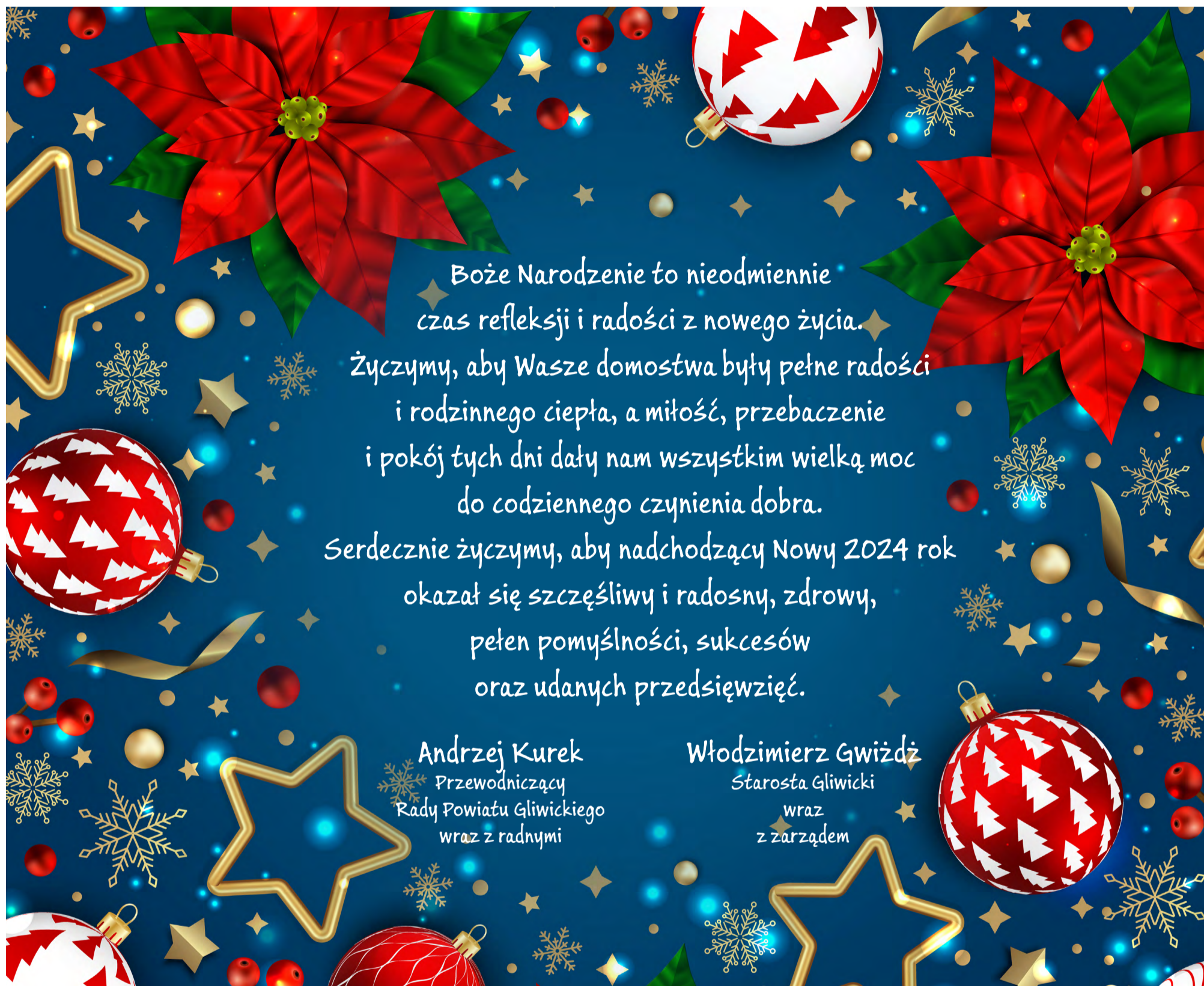
# Wiadomości POWIATU GLIWICKIEGO

25  
lat  
powiatu  
gliwickiego

Gierattowice - Knurów - Pilchowice - Pyskowice - Rudziniec - Sośnicowice - Toszek - Wielowieś

Nr 6/189 grudzień 2023

Dwumiesięcznik bezpłatny ISSN 1895-9989



Boże Narodzenie to nieodmiennie  
czas refleksji i radości z nowego życia.

Życzymy, aby Wasze domostwa były pełne radości  
i rodzinnego ciepła, a miłość, przebaczenie  
i pokój tych dni dały nam wszystkim wielką moc  
do codziennego czynienia dobra.  
Serdecznie życzymy, aby nadchodzący Nowy 2024 rok  
okazał się szczęśliwy i radosny, zdrowy,  
pełen pomysłu, sukcesów  
oraz udanych przedsięwzięć.

Andrzej Kurek  
Przewodniczący  
Rady Powiatu Gliwickiego  
wraz z radnymi

Włodzimierz Gwiżdż  
Starosta Gliwicki  
wraz  
z zarządem



Budujemy terazniejszość dla lepszej przyszłości.

str. 3



Dwanaście dekad fedrunku w KWK Knurów.

str. 12-13



Szpital w Pyskowicach jest i będzie potrzebny.

str. 16



## Ostatnie tygodnie roku to praca nad nowym budżetem, zamykanie zadań realizowanych w bieżącym roku i liczne spotkania z mieszkańcami powiatu.



Z zadowoleniem informuję, że udało się pozyskać kolejne środki na wyposażenie naszej szkoły. Tym razem jest to kwota 160 tys. zł dofinansowania ze środków Ministra Obrony Narodowej na utworzenie drugiej wirtualnej strzelnicy w ZSP nr 2 w Knurowie. Pozostała kwota 40 000 zł (20%) pochodzi z naszego budżetu. Strzelnica typu „Pojedynek” to system strzelecki działający w wirtualnej rzeczywistości.

4 grudnia w Zespole Szkół Specjalnych w Knurowie dokonano otwarcia ogrodu sensorycznego. Zadanie zostało współfinansowanego ze środków Fundacji JSW. Wartość zadania wyniosła 70 000 zł, w tym darowizna JSW 45 000 zł, zaś 25 000 zł to środki Powiatu Gliwickiego. Gratuluję pomysłu i wierzę, że ogród spełni swoją rolę.

Za nami pierwszy kiermasz świąteczny powiatu gliwickiego, który skupił wielu wystawców z terenu całego powiatu, wydarzenie spotkało się z ich uznaniem. Dziękuję wszystkim, którzy skorzystali z bogatej oferty organizacji społecznych, warsztatów terapii zajęciowej, osób fizycznych oraz innych. Wierzę, że to przedsięwzięcie da początek tradycji wspierania organizacji i malej przedsiębiorczości.

Jako starosta gliwicki wziąłem udział w II Konferencji na temat ochrony zdrowia z perspektywy powiatowej, która miała miejsce 5 grudnia w Siemianowicach. Rozmowy uczestników skupiały się m.in. wokół pomysłu na metropolitalną sieć szpitali i zgłaszanych problemów niewystarczających środków na utrzymanie szpitali. Uważam, że koncepcja utworzenia w województwie śląskim metropolitalnej sieci szpitali powinna zostać poważnie brana pod uwagę przez politycznych decydentów.

Na koniec kilka zdań w temacie naszych szpitali powiatowych. Powiat gliwicki na koniec roku po raz kolejny dofinansował szpital powiatowy w Knurowie, by mógł dotrzeć do „lepszych czasów” i rozpocząć remont-modernizację sterylizatorni. Ogólnie rzecz biorąc szpitale funkcjonują, a proces łączenia spółek trwa, aby poprzez jedną spółkę zarządzać dwoma placówkami medycznymi w powiecie gliwickim.

Na początku grudnia zakończył się audyt medyczny obydwu powiatowych szpitali. Firma, która zrealizowała ten dokument zapoznaje z wynikami pracowników poszczególnych oddziałów. Opracowanie to pomoże wypracować kadrze kierowniczej szpitali plany optymalizacji kosztów i działań, które umożliwią lepsze funkcjonowanie jednostek w przyszłości. Finalizowane są również rozmowy z chirurgami, by najpóźniej w lutym 2024 roku uruchomić oddział chirurgiczny szpitala w Pyskowicach.

I na koniec gorący temat ostatnich tygodni. Deklaracja przejęcia przez miasto Pyskowice Spółki Szpital w Pyskowicach ze względów prawnych oraz braku skonkretyzowanych propozycji oferty przejęcia spółki i braku zabezpieczania środków w budżecie miasta wydaje się być niewykonalna przynajmniej w najbliższym czasie.

Włodzimierz Gwiżdż  
STAROSTA GLIWICKI

## Listopadowe i grudniowe sesje Rady Powiatu Gliwickiego



Przed nami niezwykle magiczny czas świąt i odpoczynku. Tymczasem Rada Powiatu Gliwickiego wciąż intensywnie pracuje nad istotnymi sprawami związanymi z realizacją ustawowych zadań na rzecz mieszkańców powiatu gliwickiego.

Jednym z punktów listopadowej sesji było wręczenie powiatowej nagrody, przyznawanej w naszym powiecie od 2005 roku. Decyzją Rady Powiatu Gliwickiego tegoroczną nagrodę „Bene Meritus” w kategorii indywidualnej otrzymała pani Regina Wieczorek z gminy Rudziniec. Ten wyjątkowy laur ma na celu wyróżnienie osób szczególnie zasłużonych dla rozwoju i promocji Powiatu Gliwickiego.

Podczas sesji radni podjęli uchwały o przyjęciu Programu Współpracy Powiatu Gliwickiego z Organizacjami Pozarządowymi na 2024 rok.

Zawarto również porozumienia z Gminami Knurów i Pyskowice dotyczące finansowania Miejskiego Ogniska Pracy Pozaszkolnej w Knurowie oraz Ogniska Pracy Pozaszkolnej w Pyskowicach, na podstawie których w 2024 roku gmina Knurów otrzyma dotację w wysokości 194 500 zł, a gmina Pyskowice 276 830 zł. Gmina Pyskowice otrzymała większą kwotę w związku z tym, że ma większy zakres działalności, który obejmuje nie tylko Pyskowice, ale również sąsiednie gminy.

Rodzinom sprawującym pieczę zastępczą na terenie powiatu gliwickiego, też zgodnie z rozporządzeniem Rady Ministrów z dnia 14 września 2023 roku, podniesiono minimalne wynagrodzenie, które od stycznia 2024 roku wynosić będzie 4242 zł, a od 1 lipca 4300 zł.

Zostały także ustalone nowe obowiązujące w 2024 roku stawki za usunięcie pojazdu z drogi oraz za jego przechowywanie na parkingu strzeżonym.

Rada podjęła także uchwałę o wystąpieniu ze Związku Samorządów Polskich, do którego Powiat należał od 2022 roku.

Materiały z sesji Rady Powiatu Gliwickiego dostępne są na stronie: <http://powiatgliwicki.esesja.pl>

Andrzej Kurek  
PRZEWODNICZĄCY  
RADY POWIATU GLIWICKIEGO

## Świąteczne prezenty od Zarządu Powiatu Gliwickiego



14 grudnia w godzinach popołudniowych na sali sesyjnej z inicjatywy Zarządu Powiatu Gliwickiego, dzieci pracowników starostwa oraz Zarządu Dróg Powiatowych i Powiatowego Centrum Pomocy Rodzinie, odwiedził Święty Mikołaj wraz z pomocnikami. To już druga edycja tego wydarzenia w budynku starostwa. Uśmiech, zadowolenie i wypowiedziane słowa podziękowań ze strony dzieci sprawiły Zarządowi największą radość. Dziękujemy za ufundowanie świątecznych paczek!



15 grudnia starosta gliwicki zaprosił współpracowników na świąteczne muzyczne spotkanie w Starostwie, podczas którego wystąpiła młoda wokalistka Laura Rumpel reprezentująca Miejskie Ognisko Pracy Pozaszkolnej w Knurowie oraz zespół Wesolinki i Śpiewajki pod kierownictwem Anny Smył z Ogniska Pracy Pozaszkolnej z Pyskowic.

### WIADOMOŚCI POWIATU GLIWICKIEGO

Redaktor naczelna: Monika Łazarczyk-Cichy.

Zespół: Jarosław Sołtysek, Aleksandra Wręczycka, Regina Wieczorek. Współpraca: Ewa Pieszka.

Skład: Fabryka Pomysłów PR.

Wydawca: Starostwo Powiatowe w Gliwicach, ul. Zygmunta Starego 17, 44-100 Gliwice, tel. 32 332 66 53.

email: redakcja@starostwo.gliwice.pl www.powiatgliwicki.pl

Redakcja nie zwraca niezamówionych materiałów, zastrzega sobie prawo do dokonywania skrótów, przeredagowań i zmiany tytułów.

Przekazanie tekstów i zdjęć do redakcji jest równoznaczne z udzieleniem wydawcy licencji niewyłącznej na ich druk i prezentację w Internecie.

Druk: POLSKA PRESS sp. z o.o. Oddział Poligrafia Drukarnia Sosnowiec. Nakład 8.000 egzemplarzy.



**Wiadomości**  
POWIATU GLIWICKIEGO



# Budujemy terazniejszość dla lepszej przyszłości



23 listopada 1998 roku na Zamku Królewskim w Warszawie wręczono Pierwszemu Staroście Gliwickiemu Zbigniewowi Pańczykowi akt poświadczenia, iż Rzeczpospolita Polska przekazała wspólnocie samorządowej i władzom Powiatu Gliwickiego odpowiedzialność za sprawy publiczne o znaczeniu lokalnym w zakresie należącym dotąd do administracji rządowej.

Z okazji jubileuszu, w piątek 10 listopada 2023 roku, Andrzej Kurek przewodniczący Rady Powiatu Gliwickiego oraz Włodzimierz Gwiżdż starosta gliwicki zaprosili byłych i obecnych przewodniczących rad, starostów i radnych wszystkich dotychczasowych kadencji oraz przedstawicieli administracji samorządowej i rządowej na jubileuszowe, uroczyste spotkanie w Sali Sesyjnej Starostwa Powiatowego w Gliwicach.

25 lat temu w tej sali odbyła się pierwsza sesja Rady Powiatu Gliwickiego, w której uczestniczyło 45 radnych. Wtedy było trudniej, wtedy powstał AWS, wtedy rządziła lewica. Wszystkie kluby w Radzie ścierały się ze sobą, ale konsensus był zawsze najważniejszy. Tak wspomina tamten czas Andrzej Kurek przewodniczący Rady oraz organizator tego wydarzenia i dodaje: w tej chwili jest nas, radnych mniej, są całkiem inne tematy, całkiem różne sprawy do załatwienia, ale wydaje mi się, że po to jest ta społeczność, ten samorząd, aby poprzez dyskusję budować terazniejszość, bo to będzie przekładać się na lepszą przyszłość.

A tak pamięta tamte dni Włodzimierz Gwiżdż obecny starosta gliwicki.

Pierwsza kadencja organizowała ten urząd. To było w sumie razem z radnymi 64 osoby razem z pracownikami urzędu. To byli często „ludzie z łapanki”, przypadkowi. Wszystko zaczynaliśmy „od zera”. Myślę, że ta reforma, która wtedy została wprowadzona, sprawdza

się i nikt jak na razie nic lepszego nie wymyślił. I to może funkcjonować. Wszystko zależy od ludzi, od tego, czy rozmawiamy, bo my musimy ze sobą rozmawiać, dogadywać się i rozwiązywać problemy, które mają mieszkańcy tego powiatu. Nie zapominajmy, że główne kierunki naszego działania to służba zdrowia, oświata, drogownictwo, pomoc społeczna.

Kilku zdań komentarza udzieliła z tej okazji posłanka Koalicji Obywatelskiej Krystyna Szumilas, która w pierwszej kadencji sprawowała funkcję członka Zarządu Powiatu Gliwickiego.

Pamiętam tę salę sprzed 25 lat. Była ponura, niewyremontowana, a dzisiaj jest piękna. Przywołam to, co powiedziałam dziś radnym: nie chodzi o to, że się budynki zmieniają, ale najważniejsze jest to, że zmieniają się warunki życia mieszkańców powiatu gliwickiego. Powstają nowe drogi, szkoły, powstaje takie miejsce, w którym żyje się po prostu lepiej. To jest sens istnienia samorządu i po to startujemy do wyborów i zostajemy radnymi. Dla mnie to było zawsze ważne, że głosując za uchwałą czy proponując jakieś rozwiązanie, starałam się rozważać, co będzie najlepsze dla mieszkańców, co ulepszy ich życie, co da im więcej wolności, swobody i ludzkiego podejścia do życia.

Podczas wydarzenia odsłonięta została tablica upamiętniająca Jubileusz 25-lecia i oddająca kwintesencję powiatu gliwickiego. Jej autorem jest Stanisław Pietrus artysta rzeźbiarz i medalier. Tablicę wykonano w drewnie lipowym. Polichromowana kompozycja zawiera symboliczne elementy charakterystyczne dla naszego regionu: lasy, zabytki, kawałki węgla, tradycyjna lampka górniczą i herb powiatu.

Zwieńczeniem uroczystości był poczęstunek okolicznościowo przyozdobionym tortem, którym częstował zebranych gości gospodarz jubileuszu Andrzej Kurek przewodniczący Rady Powiatu Gliwickiego.

(js)



Od lewej przewodniczący: Henryk Szary, Andrzej Hosz, Tadeusz Mamok, Andrzej Kurek.



Od lewej starostowie: Michał Nieszporek, Waldemar Dombek, Włodzimierz Gwiżdż.



Od lewej: Henryk Szary, Andrzej Hosz, Tadeusz Mamok.



Odsłonięcie pamiątkowej tablicy.

Przewodniczący kroi tort.



Od lewej: Andrzej Karasiński, Krystyna Szumilas, Michał Nieszporek, Waldemar Dombek, Włodzimierz Gwiżdż.





## Gierałtowice



## Jarmark Świąteczny w Gierałtowicach

9 grudnia sołtys i Rada Sołecka wraz z Zespołem Szkolno-Przedszkolnym zaprosili mieszkańców Gierałtowic na Jarmark Świąteczny. Boisko szkolne wypełniło się kramami z rękodziełem lokalnych wystawców, stoiskami z małą gastronomią, słodkościami i rozgrzewającymi napojami. Głównym punktem programu było spotkanie z Mikołajem i Królową Śniegu. Wystąpił również z programem artystycznym uczniowie i przedszkolaki.



## Warsztaty wianków adwentowych!

W Gminnym Ośrodku Kultury w Gierałtowicach w ostatnim czasie odbyły się warsztaty tworzenia wianków adwentowych, z których chętnie skorzystali mieszkańcy. Uczestniczki mogły zapoznać się z technikami wykonywania wianków, elementami, które mogą być do tego użyte i narzędziami, które pomogą przy ich tworzeniu np. klej na gorąco. Gratulujemy pomysłu!



## Zobacz film i posłuchaj o organach z przyszowickiego kościoła

Organy w kościele pw. Św. Jana Nepomucena w Przyszowicach mają bogatą historię. Skąd się wziął ten instrument? Jak wygląda w środku i z czego się składa? Jak działa i w jaki sposób wydobywa się z niego dźwięk? O tym wszystkim i o dziejach tych organów opowiada organista Wojciech Miczka w filmie zrealizowanym przez Roberta Pilnego. Film można zobaczyć w serwisie internetowym YouTube.



## Pomogli Mikołajowi dojechać na spotkanie

Mieszkańcy Gierałtowic mieli niecodzienną przyjemność gościć Świętego Mikołaja w Ochotniczej Straży Pożarnej! Niestety, po drodze Mikołaj utknął swoimi saniami, ale na szczęście zadzwonił do strażaków po pomoc. Szybko wyruszyli na ratunek i bezpiecznie przywieźli brodatego gościa do remizy, gdzie czekały na niego zniecierpliwione dzieci.

# „Mój dom – Twoje miejsce”

## kampania promująca rodzicielstwo zastępcze w powiecie gliwickim

Wyobraź sobie chłodny zimowy dzień, który spędzasz w swoim przytulnym i ciepłym domu. A może prowadzisz samochód, jedziesz autobusem lub spacerujesz, łapiąc promienie zimowego słońca. Towarzyszy Ci Twoja ulubiona lokalna stacja radiowa, a w niej Paweł Deląg swoim ciepłym głosem zachęca do rodzicielstwa zastępczego. To nie marzenie, a rzeczywistość, która zaistniała dzięki współpracy Powiatowego Centrum Pomocy Rodzinie w Gliwicach z tym znanym aktorem.

Kiedy usłyszymy Pawła Deląga mówiącego, iż: „Nikt nie czeka na prezent tak jak dziecko. Nikt tak nie pragnie mamy i taty, jak dziecko. Zrób prezent dla siebie i dziecka. Zostań rodziną zastępczą, odbuduj nadzieję dzieci, które ją utraciły. Bądź dla nich prezentem. Najważniejszym prezentem w życiu.”, trudno przejść obojętnie. Trafność słów, ale i dreszcz, który wywołują na naszych plecach na moment zatrzymuje nas przy myśli – a może to ja zostanę rodziną zastępczą? Pomimo iż na co dzień nie myślimy zbyt intensywnie o ludziach otaczających nas, to jednak, gdzieś w głębi siebie wiemy, że niedaleko są dzieci, których los nie jest tak szczęśliwy jak mógłby być.

## Rodziny zastępcze potrzebne na już

Pomimo trwających od lat działań ukierunkowanych na pozyskiwanie nowych rodzin zastępczych wciąż nie jesteśmy w stanie zapewnić wszystkim dzieciom potrzebującym opieki i wychowania poza rodziną pochodzenia bezpiecznego i spokojnego domu zastępczego. Obecnie w 104 funkcjonujących w powiecie gliwickim rodzinach zastępczych wychowuje się 160 dzieci. Kolejne 20 najmłodszych czeka na umieszczenie w pieczy zastępczej.

## Nie ma złych dzieci

Powodem opuszczenia przez dziecko domu rodzinnego nie jest ono samo. Zwykle to najbliżsi mu dorośli odpowiadają za potrzebę poszukiwania dla młodego człowieka rodziny zastępczej. Często pozostawiane same sobie, bez zaspokajania podstawowych potrzeb bytowych (wartościowego pożywienia, właściwej odzieży), bez prawa do budowania bliskiej relacji emocjonalnej dziecko nie ma szans na pełny rozwój i poznanie świata w jego pełnej krasie. Jak skupiać się na nauce,

rozwickając zainteresowania czy nawiązywać przyjaźnie kiedy młoda głowa myśli o jedzeniu, którego wciąż brakuje, strachu, który poczuje będąc karconym czy złości na dorosłych wciąż zawodzących jego dziecięce nadzieje.

## Wielcy ludzie też widzą dziecięce problemy

Właśnie te troski najmłodszych i ich brak możliwości na podążanie ścieżką rozwoju i szczęścia sprawiły, iż Paweł Deląg zdecydował się na udział w kampanii społecznej „Mój dom – Twoje miejsce” promującej rodzicielstwo zastępcze w powiecie gliwickim. Aktor dostrzegł, iż dzieci wychowywane w poczuciu bezpieczeństwa, w rodzinie wspierającej, która staje się wzorem budowania relacji międzyludzkich, to pierwszy krok do wyrosnięcia z dziecka szczęśliwego i spełnionego dorosłego.

## Nie trzeba być herosem, by zostać bohaterem

Dla wielu ludzi myśl o zgłoszeniu swojej gotowości do pełnienia funkcji rodziny zastępczej wydaje się krokiem w nieznane. Rzeczywistość jest jednak dużo prostsza, a warunki stawiane kandydatom całkiem ludzkie. Jeśli mieszkasz w Polsce, masz źródło dochodu i dobry ogólny stan zdrowia, to niezależnie czy pozostajesz w małżeństwie, czy prowadzisz jednoosobowe gospodarstwo domowe, Twój dom może stać się miejscem dla dziecka potrzebującego opieki. Dla dziecka, które kiedyś zobaczy w Tobie swojego bohatera, który bez magicznych mocy uratował jego życie.

## Co zyskujesz w zamian?

Świadomość, że Twój czyn wpłynie na życie młodego człowieka, daje mu szansę i otwiera drzwi do świata, jakiego nigdy może by nie poznał. Otrzymujesz też nowego członka ro-

dziny, który nie mając z Tobą więzów krwi, może stać się jednym z najbliższych Ci ludzi. Czasami wspierając dziecko ratujemy też siebie i swoich bliskich przed chorobą konsumpcjonizmu współczesnego świata. Zaczynamy dostrzegać, iż cały zbytek i dobra, które tak skrupulatnie gromadzimy, są nie najważniejszym elementem życia. Często też świadomość faktu, że nie wszystkich los obdarował tak hojnie, wzbudza w nas poczucie wdzięczności za rzeczy i ludzi, których dane nam było poznać.

## Wsparcie jest tuż obok

Każda rodzina zastępcza może liczyć na wsparcie. Począwszy od świadczenia na pokrycie kosztów utrzymania dziecka w rodzinie zastępczej, przez stałą współpracę z pracownikiem, który towarzyszy i wspiera, po możliwość sięgania po wiedzę i doświadczenie psychologów, pedagogów czy prawnika. Staramy się, by nasza obecność w rodzinie była dostrzegana, ale nie dominująca. Chcemy być partnerami, z którymi dzieli się radości i pokonuje trudności.

## Kto pyta nie błądzi

Jeśli głos Pawła Deląga poruszył strunę w Twoim sercu, jeśli myśl o przyjęciu dziecka do swojej rodziny nie chce Cię opuścić, nie ulegaj strachowi przed nieznanym. Zgłoś się do Powiatowego Centrum Pomocy Rodzinie w Gliwicach przy ulicy Zygmunta Starego 17. Odpowiemy na Twoje pytania, pomożemy rozwiązać wątpliwości i z przyjemnością poprowadzimy Cię ścieżką do rodzicielstwa zastępczego. Spotkanie nie zobowiązuje, a może stać się pierwszym krokiem na nowej drodze.

Anna Pawlak-Kiewro  
główny specjalista  
w Zespole ds. Pieczy Zastępczej  
PCPR w Gliwicach

## MÓJ DOM – TWOJE MIEJSCE

Podaruj prawdziwy dom dziecku jako rodzina zastępcza

**Więcej na: [pcpr-gliwice.pl](http://pcpr-gliwice.pl)**

Kampania Powiatu Gliwickiego na rzecz poszukiwania rodzin zastępczych.

323326617  
323326655

PCPR

Powiat Gliwicki



## Zasady rejestracji pojazdów i wysokość kar administracyjnych po 01.01.2024r.

Za co ?	Kto ?	Termin	Kwota
Nie złożenie wniosku o rejestrację pojazdu: - nabytego na terytorium RP, - sprowadzonego na terytorium RP z Unii Europejskiej, - sprowadzonego na terytorium RP spoza Unii Europejskiej	osoby fizyczne	- po przekroczeniu 30 dni	500 zł
		- po przekroczeniu 180 dni	1000 zł
	przedsiębiorcy prowadzący obrót pojazdami	- po przekroczeniu 90 dni	1000 zł
		- po przekroczeniu 180 dni	2000 zł
- brak zgłoszenia o zbyciu pojazdu	- osoby fizyczne i przedsiębiorcy	- po przekroczeniu 30 dni	250 zł



## Informacje dotyczące zasad rejestracji pojazdów po 1 stycznia 2024r.

- Od 1 stycznia 2024 r. właściciel pojazdu będzie obowiązany do złożenia wniosku o rejestrację pojazdu w terminie 30 dni od dnia:
  - nabycia pojazdu na terytorium Rzeczypospolitej Polskiej;
  - dopuszczenia do obrotu przez organ Krajowej Administracji Skarbowej pojazdu sprowadzonego z terytorium państwa niebędącego państwem członkowskim Unii Europejskiej;
  - sprowadzenia pojazdu na terytorium Rzeczypospolitej Polskiej z terytorium państwa członkowskiego Unii Europejskiej.
- W przypadku nabycia pojazdu w drodze spadku, termin będzie biegł od daty uprawomocnienia orzeczenia sądu o stwierdzeniu nabycia spadku albo daty sporządzenia aktu poświadczenia dziedziczenia.
- W przypadku gdy właścicielem pojazdu będzie przedsiębiorca prowadzący na terytorium Rzeczypospolitej Polskiej działalność gospodarczą w zakresie obrotu pojazdami, będzie on obowiązany do złożenia wniosku o rejestrację pojazdu w terminie 90 dni.
  - Tym samym znika możliwość zgłoszenia nabycia pojazdu bez jego rejestracji!
  - Kto, będąc właścicielem pojazdu obowiązany do złożenia wniosku o rejestrację pojazdu w terminie 30 dni (dotyczy wszystkich właścicieli z wyłączeniem przedsiębiorców prowadzących działalność gospodarczą w zakresie obrotu pojazdami) nie złoży tego wniosku w terminie, podlega karze pieniężnej w wysokości 500 zł. W przypadku niezłożenia wniosku o rejestrację pojazdu w terminie 180 dni, karę pieniężną nakłada się w wysokości 1000 zł.
  - Kto, będąc właścicielem pojazdu obowiązany do złożenia wniosku o rejestrację pojazdu w terminie 90 dni (dotyczy przedsiębiorców prowadzących działalność gospodarczą w zakresie obrotu pojazdami), nie złoży tego wniosku w terminie, podlega karze pieniężnej w wysokości 1000 zł. W przypadku niezłożenia wniosku o rejestrację pojazdu w terminie 180 dni, karę pieniężną nakłada się w wysokości 2000 zł.
  - Kto, będąc właścicielem pojazdu zarejestrowanego na terytorium Rzeczypospolitej Polskiej, nie zawiadomienia starosty o zbyciu pojazdu w terminie 30 dni, podlega karze pieniężnej w wysokości 250 zł.

Dagmara Nocuń  
naczelnik Wydziału  
Komunikacji i Transportu

## Knurów



### Dzień świąteczny w Zespole Szkół Specjalnych w Knurowie

W czwartek 14 grudnia Zespół Szkół Specjalnych za sprawą uczniów, rodziców, nauczycieli i wszystkich zaproszonych gości wypiękniał z powodu pewnego wydarzenia. Było to wzruszające, pełne refleksyjnych rozważań i głębokich myśli przedstawienie pt. „Dziewczynka z zapalkami”. Dodatkowo wspólne kolędowanie wprowadziło wszystkich uczestników wydarzenia w atmosferę zbliżających się świąt Bożego Narodzenia.



### Utworzenie ogrodu sensorycznego

4 grudnia zakończono zadanie pn. Utworzenie ogrodu sensorycznego na terenie Zespołu Szkół Specjalnych w Knurowie, współfinansowane ze środków Fundacji JSW. W ramach realizacji zadania wykonano dojścia i przejścia przez ogród o nawierzchni utwardzonej wraz z montażem gabloty informacyjnej zewnętrznej, ścieżkę sensoryczną oraz zakupiono wyposażenie ogródka. Utworzony w ramach realizacji zadania ogród sensoryczny spełnia funkcje: edukacyjną, terapeutyczną oraz relaksacyjną. Wartość zadania wynosi 70 000 zł, w tym darowizna Jastrzębskiej Spółki Węglowej wyniosła 45 000 zł, a 25 000 zł to środki Powiatu Gliwickiego. Nadzór nad zadaniem sprawował Wydział Inwestycji, Funduszy i Zamówień Publicznych Starostwa Powiatowego w Gliwicach.



### Uroczyste otwarcie wirtualnej strzelnicy „Pojedynek”

1 grudnia w Zespole Szkół Zawodowych nr 2 w Knurowie odbyła się uroczystość otwarcia wirtualnej strzelnicy. Wstęgę otwierającą obiekt przecięli: Starosta Gliwicki Włodzimierz Gwiżdż, szef Wojskowego Centrum Rekrutacji pplk Piotr Tadeusiak, główny specjalista ds. obronnych Kuratorium Oświaty w Katowicach pplk rez. Waław Wójcik oraz dyrektor szkoły Monika Ziółkowska.

Na utworzenie strzelnicy Powiat Gliwicki pozyskał 160 000 zł dofinansowania ze środków Ministra Obrony Narodowej. Pozostała kwota 40 000 zł pochodzi z budżetu Powiatu Gliwickiego. Strzelnica typu „Pojedynek” to system strzelecki działający w wirtualnej rzeczywistości. Uczy posługiwania się bronią, celności, obserwacji i refleksu. Umożliwia treningi indywidualne i grupowe.

Mam na imię Dawid.  
Od urodzenia choruję na zespół Westa, jest to padaczka lekooporna. Mam szansę na samodzielność, ale do tego potrzebne mi są drogie leki i kosztowna rehabilitacja.

### 1,5% DLA DAWIDA

Możesz również przekazać darowiznę  
2944 - KILIAN Dawid Rafał -  
darowizna na pomoc i ochronę zdrowia

Alior Bank S.A.  
42 2490 0005 0000 4600 7549 3994  
ul. Łomiańska 5, 01-685 Warszawa

### POMÓŻ MI, TO NIC NIE KOSZTUJE

Przeznacz 1,5% na moje konto  
w Fundacji Dzieciom „Zdążyć z pomocą”

KRS 0000037904

2944 - KILIAN Dawid Rafał

Wszystkim ludziom dobrego serca, z góry serdecznie dziękuję.





## Pilchowice



### Gmina Pilchowice i Gromada Fursy zostały gminami partnerskimi

Podczas uroczystej sesji Rady Gminy Pilchowice nastąpiło podpisanie Porozumienia o wzajemnej współpracy opartej na zasadach partnerstwa, tolerancji i wzajemnego poszanowania. Celem tych działań jest nawiązywanie kontaktów pomiędzy mieszkańcami obu gmin, wymiana doświadczeń dotyczących funkcjonowania społeczności lokalnych i samorządu terytorialnego.

Porozumienie podpisali 5 grudnia wójt gminy Pilchowice Maciej Gogulla oraz mer Gromady Fursy Serhiej Szarawara.

Gromada Fursy to miejscowość w Ukrainie w obwodzie kijowskim.



### XII Jarmark Bożonarodzeniowy w Pilchowicach

3 grudnia w hali sportowej ZSP Pilchowice pod patronatem wójta gminy odbył się Jarmark Bożonarodzeniowy. Atrakcji takich jak kiermasz wyrobów, malowanie twarzy czy kącik rękodzielniczy nie brakowało zarówno dla dorosłych, jak i dzieci. Głównym punktem programu od 12:00 do 15:00 były występy młodzieży ze Studia Tańca i Ruchu EFFORTE, chóru AMANTI DEL CANTO, zespołu tanecznego Perfect oraz dzieci z Zespołu Szkolno-Przedszkolnego. Wydarzeniu towarzyszyła wystawa „15-lecie Stowarzyszenia Pilchowiczanie Pilchowiczom”.



### Kulinarne arcydzieła Koła Gospodyń Wiejskich

Zobaczcie, jakie kulinarne arcydzieła upiekły członkinie Koła Gospodyń Wiejskich w Wilczy.

- Już czwarty rok z rzędu przygotowujemy pierniki na odpust w naszej parafii pw. św. Mikołaja. Tym razem upiekliśmy ponad 600 pierników, które rozdamy uczestnikom mszy świętej - powiedziała nam Edyta Duda.

Panie w Koła Gospodyń Wiejskich zapewniają, że te kulinarne cudowności zostały wykonane z naturalnych i własnych produktów. Pieczenie odbywało się w domach, natomiast strojenie i pakowanie mogliśmy podpatrzeć w sali Domu Kultury w Wilczy.

# Nie ryzykujesz, gdy znasz i szanujesz

**Hodowla zwierząt inwentarskich wiąże się z dużym ryzykiem wypadku. Podczas codziennej obsługi zwierząt - karmienia, dojenia, zabiegów zoohigienicznych często dochodzi do uderzeń, przygnieć i pogryzień przez zwierzęta, a nawet stratowania ludzi. Podczas obsługi zwierząt odnotowywane są również upadki osób na zanieczyszczonych karmach lub odchodami korytarzach, a także uderzenia i przygniecenia przez urządzenia służące do przygotowywania karmy oraz przez upadające przedmioty. Specyfika takiej pracy powoduje ogólne przemęczenie organizmu w szczególności przy dużej intensyfikacji prac, a to może doprowadzić do zmniejszenia koncentracji w trakcie pracy, osłabienia refleksu i ogólnego obniżenia percepcji człowieka.**

Najczęstsze przyczyny niebezpiecznych zdarzeń to:

- reakcja zwierząt na nieznane bodźce i otoczenie np. podejście do zwierząt bez uprzedzenia, hałas, ból, strach;
- narowistość i agresja zwierząt;
- niewłaściwy sposób obsługi zwierząt, w tym niezachowanie szczególnej ostrożności przy obsłudze zwierząt niebezpiecznych;
- nieodpowiednie warunki bytowania np. nadmierne zagęszczenie, brak dostępu do wody, paszy i wybiegów;
- nieprawidłowe metody poskramiania;
- zaskoczenie niespodziewanym zdarzeniem;
- infrastruktura nieprzystosowana do profilu produkcji i obsady zwierząt – brak korytarzy paszowych, ogrodzeń, ciasnota;
- wady konstrukcyjne budynków – niezabezpieczone otwory rzutowe, studzienki i kanały gnojowe.

Nie wszyscy rolnicy postrzegają zwierzęta jako źródło zagrożenia. Rokrocznie dochodzi do poważnych wypadków z ich udziałem, a nawet śmierci, spowodowanych niezajomością naturalnych zachowań oraz niezapewnieniem dobrostanu zwierzętom. Przeszraszone zwierzę, któremu nie zabezpieczono naturalnych potrzeb, może ugryźć, kopnąć, przygnieść i przewrócić. Jest to zazwyczaj reakcja na stres, brak dostępu do wody i pożywienia, zbyt małą przestrzeń do życia, zaskoczenie, obecność owadów w oborze czy bolesność gruczołów mlecznych.

Zasady bezpieczeństwa i higieny pracy przy obsłudze zwierząt inwentarskich:

- zachować szczególną ostrożność podczas pracy ze zwierzętami silnymi i karmiącymi matkami, z ogierami;
- do wyprowadzania buhaja należy używać drążka zakładanego do

kółka nosowego a jeżeli zwierzę jest bardzo silne lub rozdrażnione, należy skorzystać z pomocy drugiej osoby;

- do wyprowadzania zwierząt na pastwisko należy używać mocnych linek, powrozów lub łańcuchów i nie należy okręcać ich wokół dłoni;
- wchodząc między zwierzęta, a szczególnie zbliżając się do nich od tyłu, należy je o tym uprzedzać głosem;
- niedozwolone jest bicie zwierząt i ich straszenie;
- zwierzęta powinny być obsługiwane przez osoby dorosłe, zrównoważone, sprawne fizycznie, zdrowe i nastawione do nich przyjaźnie oraz przestrzegające zasad higieny;
- podczas zabiegów weterynaryjnych i pielęgnacyjnych należy używać poskromu, a w razie potrzeby korzystać z pomocy drugiej osoby;
- do transportu zwierząt należy używać przystosowanych do tego celu przyczep, a do wprowadzania zwierząt – dostatecznie szerokich, wyposażonych w boczne bariery pochylni;
- pomieszczenia inwentarskie powinny być przestronne, z wydzielonymi stanowiskami i korytarzem paszowym, z bieżącą wodą i poidłami automatycznymi, z bezpieczną instalacją elektryczną;
- w budynkach inwentarskich powinien panować porządek, niebezpieczne narzędzia powinny być zabezpieczone i przechowywane osobno, a przejścia i korytarze powinny być uprzątnięte i niezastawione zbędnymi przedmiotami;
- włazy i otwory rzutowe w pomieszczeniach gospodarskich powinny być zabezpieczone barierkami i listwami zaporowymi;
- powierzchnia stanowiska dla zwierząt powinna być odpowiednio duża, by możliwy był swobodny

- dostęp do zwierząt przy obsłudze; wszelkie uszkodzenia podłoża budynków inwentarskich tj. dziury, wgłębienia i pęknięcia należy naprawiać na bieżąco, a wszystkie przedmioty wystające z podłóg, ścian, przegród i sufitów (gwóździe, haki, druty) należy usuwać;
- maszyny i urządzenia stosowane w chowie i hodowli zwierząt (parniki, rozdrabniacze, śrutowniki, mieszalniki pasz, zgarniacze obornika i inne) powinny być sprawdzone przed użyciem (skontrolowany stan instalacji elektrycznej i wyłączników, osłon elementów ruchomych i sprawności technicznej zespołów roboczych).

Obsługa zwierząt wiąże się również z ryzykiem chorób odzwierzęcych. Można się nimi zarazić poprzez kontakt z skażonym nawozem, wodą, ziemią paszą, śliną. Aby uchronić się przed chorobą odzwierzęcą należy:

- nie dotykać ust i oczy nieumytymi rękami;
- nie jeść brudnymi rękami;
- nie używać w domu naczyń służących do pojenia zwierząt;
- pamiętać, że chore zwierzę (i produkty pochodzące od niego) może zarazić nie tylko pozostałe zwierzęta, ale i człowieka.

Poprawa bezpieczeństwa pracy w wielu gospodarstwach jest możliwa bez ponoszenia dużych nakładów finansowych. Wystarczy zmienić niektóre metody pracy, zadbać o ład i porządek. Własna wyobraźnia i świadomość występujących zagrożeń przy obsłudze zwierząt to najlepszy sposób aby uniknąć wielu nieszczęść i tragedii ludzkich.

Regina Kowalska  
Pracownik ds. Prewencji  
i Rehabilitacji  
Placówki  
Terenowej KRUS  
w Gliwicach



6.11.2023 Wręczenie nagrody w konkursie KRUS, którą otrzymał Marcin Kierot z Gliwic.



## Borelioza - informacje o programie zrealizowanym na rzecz mieszkańców powiatu

**Przebadano ponad 500 mieszkańców powiatu gliwickiego. Stwierdzono, że co piąta, wcześniej nie zdiagnozowana osoba, może być zakażona boreliozą.**



Po raz kolejny Szpital w Pyskowicach był realizatorem programu polityki zdrowotnej w zakresie przeciwdziałania boreliozie na rzecz mieszkańców powiatu gliwickiego. Program został sfinansowany ze środków Powiatu Gliwickiego. Celem programu jest zapoznanie mieszkańców z zagrożeniami związanymi z przeniesieniem chorób odkleszczowych, przeprowadzenie bezpłatnych badań, a w przypadku wykrycia zakażenia poinformowanie o dalszym postępowaniu.

Borelioza to przenoszona przez kleszcze rzadka choroba, w której dochodzi do uszkodzenia kilku struktur mózgu, wywołana przez bakterie z rodzaju *Borrelia*. Bakterie przedostają się do skóry wraz ze śliną żerującego kleszcza, a następnie z krwią i chłonką do różnych narządów. Pierwszym objawem jest zaczerwienienie w miejscu ukąszenia kleszcza, może pojawić

się rumień wędrujący lub gorączka, osłabienie, bóle mięśniowe czy też bóle głowy. Po dotarciu bakterii do narządów mogą wystąpić zaburzenia rytmu serca, bóle stawów, a także objawy ze strony układu nerwowego. Pojawienie się charakterystycznego rumienia lub występowanie objawów klinicznych przy dodatnim teście Westernblot są wskazaniem do rozpoczęcia leczenia.

Do programu przeciwdziałania boreliozie w 2023 roku zgłosiło się 518 beneficjentów, przy czym większość stanowiły kobiety. Bezpłatne badania laboratoryjne wykonywano u osób pełnoletnich, będących mieszkańcami powiatu gliwickiego oraz takich, które do tej pory nie chorowały na boreliozę. Około 20% przebadanych osób otrzymało wyniki potwierdzające obecność przeciwciał przeciwko bakteriom *Borrelia*. Jest to wynik podobny jak w zeszłym roku

i świadczy o tym, że co piąta, wcześniej nie zdiagnozowana osoba, może być zakażona bakterią *Borrelia*.

Program taki jest bardzo potrzebny mieszkańcom naszego powiatu, gdyż umożliwia szybkie podjęcie decyzji terapeutycznych oraz zapobiega wystąpieniu groźnych powikłań choroby. Cieszymy się z tak dużego zainteresowania mieszkańców.

Na pochwałę zasługuje gmina Wielowieś, gdzie 100% zadeklarowanych osób stawiło się na pobranie krwi w umówionym terminie.

dr Joanna Bienias,  
kierownik laboratorium  
analitycznego,  
szpital Pyskowice

Edyta Bawor,  
przełożona pielęgniarek,  
szpital Pyskowice

Zachęcamy kobiety w wieku od 45-74 lat do bezpłatnego skorzystania z mammografii. Dlaczego warto badać piersi regularnie?

- badanie mammograficzne umożliwia wczesne wykrycie potencjalnych zmian nowotworowych, co zwiększa szanse na skuteczne

leczenie i zdrowe przeżycie,

- regularne uczestnictwo w badaniach mammograficznych poprawia prognozy zdrowotne, umożliwiając szybką interwencję w przypadku wystąpienia raka piersi w wczesnym stadium.

**Jeśli jesteś zainteresowana - zadzwoń do pyskowskiego szpitala pod numer 33 233 24 24 (wew. 211) i dowiedz się więcej!**



# BEZPŁATNE BADANIE PIERSI

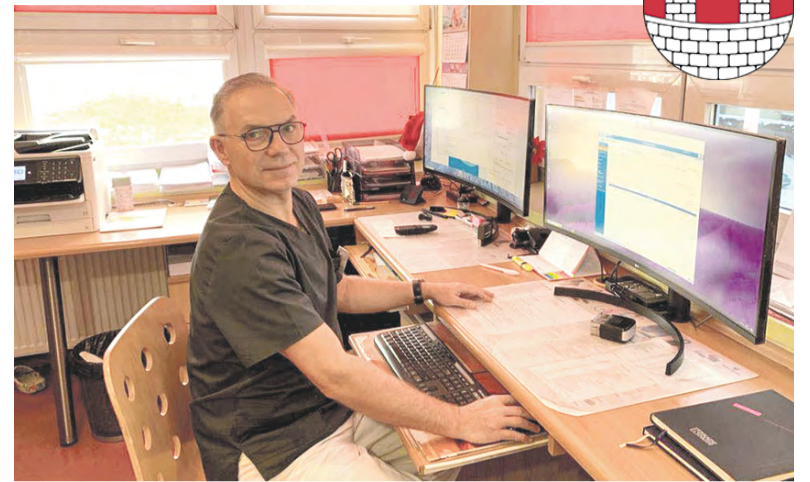


W badaniu mogą wziąć udział

- ▶ kobiety w wieku od 45 do 74 lat
- ▶ Na badanie można zgłosić się bez skierowania
- ▶ Badanie może zostać wykonane raz na dwa lata

 32 233 24 24 (211)

## Pyskowice



### Nowy kierownik oddziału ginekologiczno-położniczego w powiatowym szpitalu w Pyskowicach

Z przyjemnością informujemy, że nowym kierownikiem oddziału ginekologiczno-położniczego został dr Bogusław Tobór, wieloletni pracownik tej placówki medycznej. Jego zaangażowanie, ogromna wiedza i umiejętności w pełni kwalifikują go do pełnienia tak ważnej funkcji. Nowemu kierownikowi życzymy wielu sukcesów zawodowych oraz zadowolenia i uznania zarówno współpracowników, jak i pacjentów.



### Nadszedł czas mamuta - do zobaczenia w pyskowskim Centrum Wystawienniczym

Słynny szkielet mamuta nie został odkryty w całości, ale złożony z bogatego materiału, który pozyskano podczas eksploatacji piasków w starej dolinie Kłodnicy. Historię tę przybliży wystawa „Czas mamuta”, której wernisaż odbył się 1 grudnia w Centrum Wystawienniczym MOKiS. Wystawa przygotowana została w oparciu o materiały opracowane i wypożyczone przez Muzeum Geologiczne PiG.

Dodatkową atrakcją wydarzenia była interaktywna prelekcja Pawła Woźniaka z Państwowego Instytutu Geologicznego – Państwowego Instytutu Badawczego Oddziału Górnośląskiego w Sosnowcu. Pomysłodawcą ekspozycji jest Wydział Ochrony Środowiska, Rolnictwa i Leśnictwa Starostwa Powiatowego w Gliwicach, a koszty jej organizacji - wypożyczenie eksponatów, transport, wydruki plansz i folderów – sfinansował Powiat Gliwicki.

Wystawa potrwa do 20 marca 2024 roku.





## Rudziniec



### Spotkanie opłatkowe dla seniorów z terenu gminy Rudziniec

10 grudnia w restauracji Leśna Perła w Rudzińcu odbyło się pierwsze spotkanie opłatkowe dla seniorów ze wszystkich sołectw gminy, zorganizowane przez Reginę Wieczorek, lokalną społeczniczkę. Wzięło w nim udział ponad 80 seniorów z sołectw: Rudziniec, Rudno, Chechło, Pławniowice, Ligota Łąbedzka, Rzeczyce i Kleszczów. Spotkanie zostało zorganizowane przy współpracy wielu osób i darczyńców m.in.: Henryka Targowskiego i Kingi Lukoszek – radnych gminy Rudziniec, Łukasza Czerneckiego i Łukasza Pierończyka z Klubu Sportowego w Rudzińcu. W koordynację działań aktywnie włączyła się także Barbara Wieczorek, wolontariuszka. O opłatki i wspólną modlitwę zadbał proboszcz parafii w Rudzińcu ks. Eugeniusz Sosulski. Zaś w nastrój świąteczny wszystkich zgromadzonych wprowadzili niezwykli młodzi i ambitni artyści zespołu „Do usłyszenia” z Rudna oraz Marta Haba z Łan.

- *To wspólne działanie na rzecz seniorów z naszej gminy wraz z darczyńcami napawa nas optymizmem i chęcią podejmowania kolejnych inicjatyw* - komentuje organizatorka Regina Wieczorek. Seniorzy powyżej 65 roku życia stanowią jedną z najliczniejszych grup wiekowych w gminie Rudziniec. Cieszy fakt, że chcą się spotykać i integrować.



### Moja Rodzina - Moja Mała Ojczyzna

29 listopada w Szkole Podstawowej im. gen. Józefa Bema w Bojszowie odbyła się inauguracja wydarzenia pod nazwą „Moja Rodzina - Moja Mała Ojczyzna”. Projekt ten powstał z inicjatywy Koła Gospodyń Wiejskich w Bojszowie SP w Bojszowie. Głównymi punktami inauguracji były projekcja kilkuminutowego filmu oraz wystawa ukazująca codzienne życie mieszkańców Bojszowa. Dzięki wspomnieniom najstarszych mieszkańców sołectwa Elżbiety Zalewskiej, Hildegardy Cichy, Róży Urbanek i Jerzego Bednorza możliwe było cofnięcie się w czasie do zdarzeń sprzed 90 lat i wysłuchanie opowieści opisujących obrzędy związane ze świętami kościelnymi, pielgrzymkami do Studzionki i na Górę Św. Anny.

Foto: KGW Bojszowianki



### Festiwal Modelarski w Rudzińcu

12 listopada odbył się IV Festiwal Modelarski Gminy Rudziniec. W trakcie imprezy zaprezentowano 388 modeli konkursowych i 178 modeli wystawowych co cieszy organizatora Gildię Komiliton z Brzezinki. Jest to wydarzenie mające na celu promowanie i popularyzowanie modelarstwa, międzypokoleniową wymianę doświadczeń oraz zachęcanie do spędzania wolnego czasu w kreatywny sposób, pozwalając odejść od telefonów i komputerów. Wśród licznych eksponatów wyróżniał się model budynku Urzędu Gminy w Rudzińcu wykonany przez modelarza Jacka Stolarskiego.

## Powiatowy „Bene Meritus” 2023

Listopadowa sesja Rady Powiatu Gliwickiego rozpoczęła się od wręczenia tegorocznej nagrody „Bene Meritus”, która jest przyznawana przez kapitułę od 2005 roku.



Henryk Hibszer radny rady powiatu gliwickiego, Regina Wieczorek laureatka, Andrzej Kurek przewodniczący Rady Powiatu gliwickiego

Zgodnie z zapisami regulaminu nagrodę przyznaje się dla wyróżnienia cnót obywatelskich, wybitnych osiągnięć, aktywności społecznej, charytatywnej, gospodarczej, kulturalnej, naukowej, artystycznej, sportowej i innej mającej wpływ na podniesienie poziomu życia mieszkańców powiatu, a także w uznaniu zasług na rzecz Powiatu Gliwickiego, Rada Powiatu Gliwickiego ustanawia nagrodę „Bene Meritus” (łac. dobrze zasłużony).

**W tym roku w kategorii indywidualnej nagroda została przyznana Reginie Wieczorek, mieszkance gminy Rudziniec.**

Była pierwszą wolontariuszką w 2006 roku w Urzędzie Gminy w Rudzińcu, podnosząc jednocześnie swoje wykształcenie na kierunku samorząd terytorialny w Wyższej Szkole Administracji w Bytomiu i kontynuując swoje wykształcenie w Wyższej Szkole Bankowej w Chorzowie na kierunku rachunkowość i finanse. Jest także absolwentką Uniwersytetu Ekonomicznego w Katowicach z obszaru zarządzania projektami i pozyskiwania środków zewnętrznych.

Pracę zawodową rozpoczęła w Gminnym Ośrodku Kultury Rudziniec z siedzibą w Poniszowicach, gdzie udało się jej pozyskać pierwszy grant związany z obchodami pierwszej nocy świętojańskiej nad jeziorem w Pławniowicach.

Następnie współpracowała z Dyrektorem Ośrodka Pomocy Społecznej w Rudzińcu, gdzie wspólnie pozyskiwały środki unijne na realizację projektów społecznych dla osób potrzebujących wsparcia oraz rozwijały wolontariat wśród młodych mieszkańców gminy Rudziniec współpracując przy wielu wydarzeniach z radnymi, sołtysami i organizacjami pozarządowymi.

Przez okres 15 lat czynnie działała w strukturach ochotniczych strażach pożarnych na terenie gminy Rudziniec z którym zrealizowała wiele projektów i działań edukacyjnych, prewencyjnych oraz szkoleniowych dla druhow jednostek Ochotniczych Straży Pożarnych. Była także wolontariuszką Powiatowego Związku OSP RP w Gliwicach.

Pracowała również w Fundacji Dla Dobra Publicznego w Kędzierzynie-Koźlu, gdzie realizowała projekty unijne z zakresu szkoleń i prowadzenia szkół przez organizacje pozarządowe. To doświadczenie wykorzystała przejmując zamykaną przez Gminę Rudziniec w 2015 roku Szkołę Podstawową im. Bolesława Chrobrego w Chechle, gdzie była dyrektorem-menedżerem przez 8 lat, w której wspólnie ze Stowarzyszeniem na Rzecz Rozwoju Sołectwa Chechło, jej członkami, nauczycielami, pracownikami obsługi, Radą Rodziców i rodzicami oraz lokalną społecznością troszczyła się o wychowanie młodego pokolenia, realizując wiele

inicjatyw i projektów m.in. ERASMUS-a dla starszych uczniów szkoły. Szkoła w Chechle była pierwszą szkołą podstawową w Powiecie Gliwickim prowadzoną przez stowarzyszenie. Wkład pracy i czasu Reginy Wieczorek oraz współpracowników, zaprezentował faktem wielu wyróżnień i nagród, które szkoła otrzymała na przestrzeni ostatnich 8 lat.

Od 2022 roku współpracuje ze Stowarzyszeniem RAZEM dla dzieci ze Szkoły Podstawowej w Bargłównie, gdzie wraz z nową dyrektorką prowadzi kolejną szkołę podstawową prowadzoną przez organizację pozarządową.

Od 8 lat związana z niesamowitym Klubem Sportowym w Rudzińcu, gdzie wspólnie z zarządem promuje siatkówkę i zachęca do współpracy na rzecz sportu.

Stale współpracuje i bezinteresownie pomaga organizacjom, kołom, mieszkańcom i przedsiębiorcom, którym pisze wnioski o dofinansowanie.

Na terenie śląska i opolszczyzny współtworzyła czynnie działających do nadal 8 organizacji pozarządowych.

Wierna idei wspólnoty samorządowej i wyznawczyni zrównoważonego rozwoju. Propagatorka śląskich tradycji i zwyczajów.

Aleksandra Wręczycka



# Czy można oddać nietrafiony prezent?

W gorączce świątecznych zakupów pewnie niejednokrotnie zastanawialiśmy się, czy można zwrócić produkt, który pomimo najlepszej chęci okazał się nietrafionym prezentem.



Otóż zależy to od tego, czy zakupu dokonano online (przez Internet) czy w sklepie stacjonarnym. Tylko w przypadku zakupu określonego towaru przez Internet istnieje możliwość jego zwrotu w ciągu 14 dni od dnia jego odbioru. W takim przypadku bezpośrednie koszty zwrotu rzeczy obciążają kupującego. Oczywiście sprzedawcy teraz coraz częściej uwzględniają interes kupującego i wychodząc mu na przeciw, nie tylko biorą na siebie koszty zwrotu, ale również wydłużają termin, w którym istnieje możliwość jego dokonania, np. do 30 czy nawet do 100 dni. Dlatego każdorazowo przed zakupem warto prześledzić regulamin sprzedawcy, aby zapoznać się m.in. z warunkami zwrotów. Należy pamiętać, że istnieje katalog towarów, które takiemu zwrotowi nie podlegają, np. towary spersonalizowane, z graverem, wyprodukowane wg zaleceń konsumenta, np. na wymiar czy w nietypowym kolorze, ale również gry, programy komputerowe – jeżeli usunięto foliowe zabezpieczenie. Warto również zwrócić uwagę, że jeżeli decydujemy się na obdarowanie członka rodziny biletem na koncert lub mecz, to taki zakup również musi być przemyślny, gdyż stanowi wyjątek od przyznanego konsumentom prawa do odstąpienia od umowy zawartej na odległość.

Zwrot prezentu zakupionego w sklepie stacjonarnym, który nie spodobał się obdarowanemu, uza-

leżniony jest od tzw. „dobrej woli” sprzedawcy. Jeżeli się zgadza na taki zwrot, to ma prawo określić jego warunki, np. termin, wymogi w zakresie konieczności dostarczenia oryginału paragonu, opakowania, metek itd. Zwrot może również być rozliczony nie tylko gotówkowo, ale sprzedawca może zaproponować konsumentowi wymianę produktu na inny czy też zwrot środków na karcie podarunkowej.

## O czym powinniśmy jeszcze pamiętać, kupując prezent?

Przede wszystkim należy pamiętać o tym, że reklamacja to nie zwrot. Zwracamy towar niewadliwy, z kolei reklamację składamy wtedy, gdy po zakupie okazało się, że towar ma wadę. Prawo do reklamacji dot. zarówno towaru kupionego na wyprzedaży, w promocji, jak i rzeczy używanej. W przypadku zgłaszania reklamacji należy pamiętać o dowodzie zakupu. Najprostszym jest paragon, aczkolwiek proszę pamiętać, że sprzedawca nie może uzależnić przyjęcia zgłoszenia reklamacyjnego od okazania oryginału paragonu. Dowodem zakupu może być również potwierdzenie płatności kartą, wyciąg z konta, korespondencja mailowa z sprzedawcą poprzedzająca zakup czy nawet zeznania osób, które towarzyszyły podczas zakupów.

Szczególne uwagi należy również zwrócić na oznaczanie cen da-

nego towaru. Zdarzają się różnice między cenami podanymi przy towarze z cenami zakodowanymi w gazetkach reklamowych. Co najważniejsze, masz prawo domagać się sprzedaży towaru w cenie korzystniejszej (warto zapamiętać podstawę prawną przyznanego uprawnienia – art. 5 ustawy o informowaniu o cenach towarów i usług)!

Od 1 stycznia br. sprzedawcy mają obowiązek uwidaczniania cen promocyjnych, co oznacza, że każda obniżka ceny wymaga uwidocznienia obok obniżonej ceny informacji o najniższej cenie z ostatnich 30 dni przed obniżką. Dzięki tej zmianie możemy w łatwy sposób sprawdzić, czy konkretna okazja rzeczywiście jest dla nas korzystna.

Udanych zakupów, trafionych prezentów, a w razie ewentualnych problemów – do usłyszenia!

Edyta Wietschorke-Gołąb  
Powiatowy  
Rzecznik Konsumentów  
w Gliwicach,  
tel. 32 331 69 26



## Sośnicowice



### Jarmark świąteczny w Bargłowie

W niedzielne popołudnie 10 grudnia na placu kościelnym członkowie Stowarzyszenia RAZEM dla dzieci, pracownicy Szkoły Podstawowej w Bargłowie, sołtys, rada sołecka, rodzice i lokalna społeczność po raz kolejny zorganizowali jarmark świąteczny. Wspólne kolędowanie, występy dzieci, rozmowy, zapach pysznych smakołyków świątecznych skupiły wielu mieszkańców, jak i gości. Świąteczna atmosfera udzieliła się wszystkim. Organizatorzy dziękują za pomoc, dobre słowo, wykonaną pracę i życzliwość. Cel zbiórki był bardzo szczytny! Zebrane środki zasilają budżet projektu rozbudowy Szkoły Podstawowej w Bargłowie.



### VI edycja Gminnego Konkursu Gwary Śląskiej

Jak co roku Teresa Szymońska wraz z pomocnikami współorganizowała Gminny Konkurs Gwary Śląskiej „GODOMY PO NASZYMU” pod patronatem burmistrza Sośnicowic. W tym roku odbyła się już VI edycja tej imprezy, a w konkursie wzięło udział 55 uczestników w różnych kategoriach. W jury zasiadali: Teresa Szymońska – przewodnicząca i pomysłodawczyni konkursu, Iwona Duda – dyrektor GZOPO, Małgorzata Franik, emerytowana przedszkolanka oraz Anna Górecka – przedstawiciel Urzędu Miejskiego w Sośnicowicach. Wszyscy uczestnicy byli niezwykle dobrze przygotowani, a ich ubiory i rekwizyty nawiązywały do śląskiej tradycji.

Niezwykłą nagrodę, jaką jest wyjazd do Parlamentu w Brukseli, ufundowaną przez europosłankę Jadwigę Wiśniewską otrzymali: Krzysztof Doleżych oraz Barbara Komańska.



### Nowy wóz ratowniczo-gaśniczy dla Sośnicowic

15 listopada została podpisana umowa o dostarczeniu nowego średniego samochodu ratowniczo-gaśniczego dla OSP KSRG Sośnicowice, który w znaczącym stopniu usprawni działania ratowników. Z ramienia Urzędu Miasta i Gminy Sośnicowice podpis złożył burmistrz Sośnicowic Leszek Kołodziej, natomiast z ramienia OSP KSRG Sośnicowice podpisy złożyli prezesi Marek i Rafał Garbacz oraz prokurent firmy Szczęśniak.

Informacje pochodzą z mediów społecznościowych Stowarzyszenia RAZEM dla dzieci Szkoły Podstawowej w Bargłowie oraz Krystiana Tischbierka.



# EKO-Wiadomości POWIATU GLIWICKIEGO



## Czy wodór w dzisiejszych czasach jest najbardziej popularnym w transformacji energetycznej gazem we wszechświecie.

### I czy ostatecznie wygra?

Gdy mówimy o wodorze – to mówimy również o kolorze.

- wodor fioletowy lub czerwony - powstaje w wyniku procesu elektrolizy (tak jak w zielonym), ale w elektrowniach jądrowych
- wodor żółty - powstaje w procesie elektrolizy przy użyciu energii słonecznej
- wodor niebieski - produkowany jest z paliw kopalnych, połączony w procesami wychwytywania CO<sub>2</sub>
- wodor brązowy - pozyskiwany jest w oparciu o paliwa kopalne: węgiel brunatny
- wodor czarny oraz szary – pochodzi z przekształcania węgla kamiennego; wodor szary - został wytworzony przy pomocy metanu z paliwa kopalnego
- wodor biały - pochodzący z geologicznych źródeł naturalnych
- wodor turkusowy - wodor otrzymany w procesie pirolizy metanu lub w procesie przetwarzania odpadowych tworzyw sztucznych. Proces pirolizy prowadzony jest w atmosferze beztlenowej przy niewielkiej emisji CO<sub>2</sub>.
- wodor zielony - najbardziej pożądanym do zastosowania w energetyce; otrzymujemy go w procesie elektrolizy wody przy wykorzystaniu energii z OZE czyli źródła nieobarczonego emisją CO<sub>2</sub>

W polityce klimatycznej ważne jest pochodzenie, sposób wytwarzania wodoru i związana z tym emisja

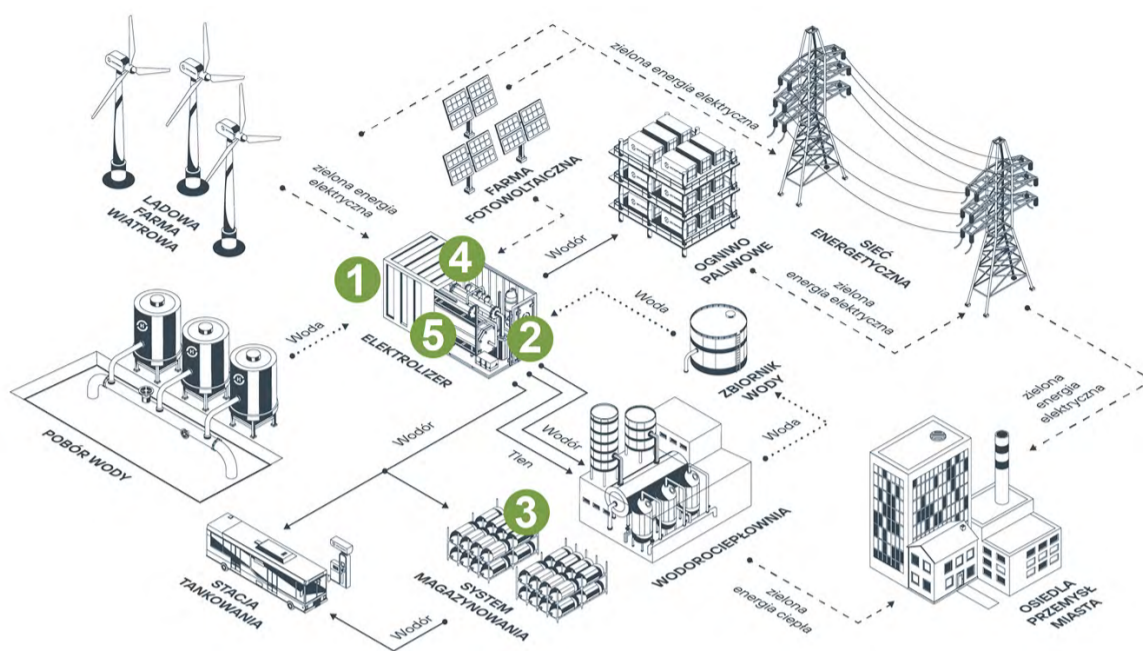
CO<sub>2</sub>. Im mniejsza emisja CO<sub>2</sub>, tym większe szanse na zastosowanie wodoru w energetyce.

Polska jest jednym z światowych producentów wodoru (1 mln ton rocznie, podczas gdy całość globalnego rynku to ok. 70 mln ton). Wytwarzany w naszym kraju wodor głównie pochodzi w całości ze źródeł kopalnych i jest tzw. wodorem szarym, który należy za pomocą odpowiedniej technologii „oczyszczyć” z metanu.

#### Co w UE?

Założenia Unii Europejskiej to przyjęcie strategii wodorowej, plan RePowerEU, zaktualizowany o odnawialne źródła energii program „RED III” zakładający do 2030 roku: 20 mln ton zużycia wodoru, w tym 10 mln ton z importu, budowę elektrolizerów o mocy 40 GW i wzrost mocy zainstalowanej OZE do 45%. Dyrektywa RED III obowiązuje do wykorzystania zielonego wodoru: 5,7 % zapotrzebowania na paliwa w UE do 2030 r., w tym 50% zapotrzebowania na paliwa w przemyśle, 1,2% zapotrzebowania na paliwa w transporcie morskim. Firmy mają też być prawnie zobligowane do wykorzystania zielonego wodoru w swoim miksie paliwowym. Ma się to przełożyć na ok. 9-10 milionów ton popytu na zielony wodor w 2030 r.

Dobrem jest to, że paliwo wodorowe może być wytwarzane w każdym miejscu przy dostępie wody i energii elektrycznej. Jego produkcja, magazynowanie i wykorzystanie przyczynia się do autonomiczności energetycznej regionów i poprawy



bezpieczeństwa dostaw energii. Wykorzystanie wodoru nie powoduje emisji zanieczyszczeń do atmosfery, a co ważne - przyczyni się do dekarbonizacji sektora ciepłowniczego, gdzie niewiele ponad 10% ciepła pozyskiwane jest z czystych źródeł energii, głównie z biomasy. Ważnym celem jest również wykorzystywanie nadwyżek OZE na produkcję wodoru dla układów poligeneracyjnych.

#### Projekt wodorowe w Polsce

W Polsce obecnie realizuje się kilka projektów wodorowych np. spalany w ciepłownictwie (Sanok, Nowa Sarzyna), stacje tankowania (Kraków, Konin, Włocławek), magazyny energii (Garbce), huby wytwarzające wodor (Włocławek, Szczecin, Płock, Kielce)

Pierwsze nasuwające się wnioski technologii wodorowej: niewielki potencjał w obszarze gospodarki wodorowej, brak rozwiniętych łańcuchów dostaw, brak regulacji prawnych oraz brak infrastruktury. Natomiast największym problemem rozwoju innowacji w obszarze wodoru jest obecnie niska dojrzałość rynku, brak wystarczających przepisów prawnych i instrumentów wsparcia oraz niedostateczne ukierunkowanie (niejasne cele i procedury ich ustalania) oraz koszty wprowadzenia nowej technologii na szeroką skalę.

#### Podsumowanie

Głównymi źródłami wodoru są woda i związki organiczne, oparte

o atomy węgla i wodoru. Czyli uzyskanie czystego wodoru wymaga użycia odpowiedniej porcji energii.

Do wytworzenia 1 kg wodoru za pomocą elektrolizy jest potrzebne 10 litrów wody oraz 50 KW/h energii elektrycznej, a przy spalaniu 1 kg wodoru otrzymujemy 39 KW/h, co przekłada się na niską opłacalność.

#### A jak to wygląda z magazynowaniem wodoru.

Nie będzie przełomu w gospodarce wodorowej bez systemu magazynowania, a to stanowi poważne utrudnienie w magazynowaniu jak i transporcie tego gazu. W zasadzie obecnie sprowadza się wodor do sprężenia do bardzo wysokiego ciśnienia rzędu do 700 atm. Istotnym parametrem z punktu widzenia potencjalnego magazynowania jest niska temperatura krytyczna wodoru (-239,9°C), która sprawia, że skroplenie tego gazu jest trudniejsze niż skroplenie powietrza lub większości innych gazów.

Unikatową właściwością wodoru jest jego znaczna rozpuszczalność w niektórych metalach. W wysokich temperaturach rozpuszcza się w: platynie, niklu, żelazie, miedzi. Z jednej strony jest to szansa na zwiększenie pojemności zbiorników na wodor, a z drugiej stanowić może poważny problem związany z tak zwaną korozją wodorową, czyli wnikaniem cząsteczek wodoru w głąb struktury metalu, co ma istotny wpływ na trwałość np. metalowych reaktorów i zbiorników. Obecnie stosuje się wielowarstwowe zbiorniki kompozytowe, które mają zapobiec zjawisku penetrowania przez wodor ścianek zbiorników. Stanowi to obszar intensywnych badań, które mają pomóc w jak najbardziej efektywnym magazynowaniu wodoru.

**Można zadać sobie pytanie, czy jest to dobry kierunek inwestowania-zangażowania znacznych środków w tak trudny do wytworzenia i magazynowania gaz jakim jest wodor?**

A może warto spojrzeć w kierunku baterii na CO<sub>2</sub> lub ogólnodostępne powietrze. Ale to już w innym wydaniu WPG.

Elementy przykładowego Huba (rysunek powyżej)

1. **Elektrolizer PEM** o mocy 5MW, ciśnienie 40 bar, wydajność 1000Nm<sup>3</sup>/h=90kg/h
2. **Sprężarka** o wydajności 0-50kg H<sub>2</sub>/h, ciśnieniu na ssaniu/wylocie 40 barg/500 barg i temperaturze < 40oC
3. **Magazyn wodoru** 35m<sup>3</sup>=1050kg przy ciśnieniu 500 bar
4. **Agregat kogeneracyjny** o nominalnej mocy 999kWe, energii cieplnej 1,2 MWt i całkowitej sprawności powyżej 81%
5. **Chłodziarka absorpcyjna** o mocy 0,85MWt, mocy cieplnej oddawanej przez agregat kogeneracyjny do agregatu chłodniczego 1201KW, strumieniu cieczy roboczej 63t/h, temperaturze cieczy roboczej(in/out) 95/75oC stopni Celsjusza.

Józef Kruczek  
Członek Zarządu  
Powiatu Gliwickiego



**Dofinansowano ze środków Wojewódzkiego Funduszu Ochrony Środowiska i Gospodarki Wodnej w Katowicach**

„Za treści zawarte w publikacji dofinansowanej ze środków WFOŚiGW w Katowicach odpowiedzialność ponosi Redakcja”.  
„Treści zawarte w publikacji nie stanowią oficjalnego stanowiska organów Wojewódzkiego Funduszu Ochrony Środowiska i Gospodarki Wodnej w Katowicach”



## Toszek



### Uczniowie recytowali wiersze i czytali prozę poety Josepha von Eichendorffa

W Szkole Podstawowej nr 1 im. Ireny Sendler w Toszku odbył się III Rejonowy Konkurs Recytatorski Poezji i Prozy Josepha von Eichendorffa. W ramach konkursu uczniowie recytowali wiersze i czytali fragmenty prozy poety związanego z ziemią toszecką. W konkursie wzięli udział uczniowie 13 szkół podstawowych naszego rejonu: ze Świbia, Toszka, Żernicy, Gliwic, Rudy Śląskiej, Rudna, Bojszów, Sierakowic, Rudzińca, Pyskowic, Poniszowic i Wielowci. Koordynatorem wydarzenia i organizatorką konkursu była Anna Badura - nauczycielka SP nr 1 im. Ireny Sendler w Toszku.

Komisje konkursowe, w skład których wchodziły wykładowcy akademicy, nauczyciele języka niemieckiego i członkowie mniejszości niemieckiej, wyłoniły nast. laureatów:

Kategoria klasy 1-3: 1 miejsce: Zofia Grätsch z SP nr 13 w Rudzie Śląskiej, 2 miejsce: Mikołaj Guzik z SP w Poniszowicach, 3 miejsce: Melissa Foit z SP w Żernicy. Wyróżnienie: Milena Böhm z SP w Rudnie.

Kategoria klasy 4-6: 1 miejsce: Matylda Olszok z SP w Sierakowicach, 2 miejsce: Tomasz Łabaj z SP nr 13 w Gliwicach, 3 miejsce: Filip Mucha z SP w Sierakowicach. Wyróżnienie: Maria Kijonka z SP w Bojszowie.

Kategoria klasy 7-8: 1 miejsce: Jan Heller z SP nr 13 w Gliwicach, 2 miejsce: Lena Lipińska z SP nr 2 w Toszku, 3 miejsce: Agata Roter z SP nr 2 w Toszku. Wyróżnienie: Sara Wojcieszek z SP w Sierakowicach.

Honorowy patronat nad konkursem objęli: Starosta Gliwicki, Burmistrz Toszka i Towarzystwo Społeczno-Kulturalne Niemców Województwa Śląskiego.



### Czas oczekiwania na święta Bożego Narodzenia

W Publicznym Przedszkolu w Toszku przedświąteczny czas przedszkolaki wiążą z poznawaniem tradycji oraz przygotowaniem jasełek, dla mieszkańców miasta. W tym roku panie z Koła Gospodyń Wiejskich Sarnów zapoznały dzieci ze sposobem wyrabiania ciasta, wypiekania i dekorowania pierników. W zwyczaju przedszkola jest, by po wspólnym kolędowaniu poczęstować przybyłych gości.

## Wielowieś



### Uroczysta premiera niezwyklej publikacji

W niedzielne popołudnie, 5 listopada w Gminnym Ośrodku Kultury w Wielowci odbyło się spotkanie z okazji wydania publikacji pt.: „Szkolna i gminna kronika gminy Wielowieś”. Oryginał owej kroniki, założonej w 1868r. przez Antona Zimmermanna, ówczesnego nauczyciela szkoły w Wielowci, został publicznie udostępniony podczas uroczystego spotkania. Gośćmi spotkania byli ks. prof. dr hab. Jerzy Myszor, Małgorzata Ostrowska, Piotr Mika, którzy wygłosili prelekcje nawiązujące do historii.

Niezapomnianych przeżyć dostarczyło również spotkanie z naocznymi świadkami historii: panem Jerzym Kozielem i jego siostrą Joanną Nowak - dziećmi Floriana Kozieła - pierwszego autora kroniki polskojęzycznej.

Szczególne podziękowania organizatorzy wydarzenia skierowali do Zygryfda Stróżyka, Piotra Miki, Adama Wojtowicza za ogromny wkład pracy w to, aby kronika ujrzała światło dzienne.



### Niezapomniany świąteczny wieczór adwentowy w Wielowci

9 grudnia Gminny Ośrodek Kultury w Wielowci wraz z KGW w Wielowci „Aktywni Wielowieś” zorganizowali dla mieszkańców wydarzenie kulturalne, podczas którego zaprezentowała się amatorska grupa artystyczna z MDK „Południe” z Katowic Murkach oraz zespół DoReMiRe z ZSP w Wielowci pod opieką Dominiki Zielonki w przepięknej inscenizacji „Taniec śnieżynek”. Montaż słowno-muzyczny w wykonaniu seniorów wprowadził wszystkich w świąteczną atmosferę, za co organizatorzy serdecznie dziękują.

### Wystawa prac Soni Rekus „Malowane na desce”

Niewątpliwą atrakcją wspomnianego wieczoru adwentowego była świąteczna wystawa niezwyklej prac malarskich Soni Rekus, która tworzy swoje obrazy na deskach. Technika malowania na drewnie ma swoich wielbicieli, do których z pewnością należy autorka prac. Życzymy jej wytrwałości i niezliczonej ilości pomysłów na artystycznej drodze.





# Dwanaście dekad fedrunku w KWK „Knurów”

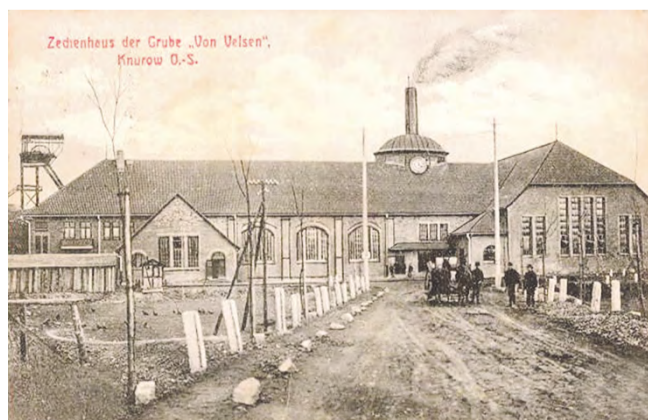
**W 2023 roku mija 120 lat od rozpoczęcia budowy nowej państwowej kopalni w Knurowie. Dziś Ruch Knurów, będący bezpośrednim spadkobiercą knurowskiej kopalni sprzed dwunastu dekad, stanowi integralną część JSW S.A. KWK „Knurów-Szczygłowice”.**

## Początek górnictwa w Knurowie

Górnicza historia tej miejscowości sięga II połowy XIX w., gdy niewielka wioska Knurów - leżąca w dolinie Bierawki nad Potokiem stanowiącym granicę podziału dóbr ziemskich - wzbudza zainteresowanie Wydziału Górnictwa, Hutnictwa i Salin w Ministerstwie Handlu i Przemysłu w Berlinie. W sąsiadujących z Knurowem miejscowościach od wielu już dekad z powodzeniem funkcjonowały kopalnie węgla kamiennego - najczęściej prywatne - zatem przypuszczano, że i w okolicach Knuruwa pokłady węgla mogą zalegać. Dla przeprowadzenia stosownych badań w latach 80. XIX wieku wykonano w rejonie Knuruwa ponad dwadzieścia odwiertów, z których dwa - otwory badawcze „Knurów” i „Paruszowiec V” - wskazywały na istnienie wyjątkowo bogatych zasobów węgla. To uzasadniało budowę nowej kopalni w Knurowie, czego głównym inicjatorem był Gustaw von Velsen - dyrektor w Ministerstwie Handlu i Przemysłu w Berlinie.

7 grudnia 1892 r. Wyższy Urząd Górniczy w Wroclawiu wydał orzeczenie o przydzieleniu pola górniczego Sool Knurów do Kopalni „Królowa Luiza” w Zabrze. Kolejnym etapem było opracowanie w Centralnym Zarządzie Kopalń Państwowych w Zabrzu planu ruchu dla nowej kopalni, który 24 kwietnia 1903 r. przesłano do Urzędu Górniczego w Raciborzu. W piśmie przewodnim napisano: „Zgodnie z paragrafem 66 ogólnej ustawy górniczej komunikujemy niniejszym, że zamierzamy uruchomić nadane górnictwu państwowemu (Bergfiscus) pole górniczne Gierałtówce I. Plan ruchu załączamy”. Na stanowisko kierownika budowy nowej kopalni został powołany górniczy asesor Otto von Velsen i 1 maja 1903 roku rozpoczęto prace przy zagospodarowaniu terenu. Budowa została ubezpieczona w Spółce Brackiej w Tarnowskich Górach, a do realizacji wymaganych prac zatrudniono 40 pracowników. Sztyn-gara objazdowego Maksymiliana Franka powołano na stanowisko kierownika robót górniczych, a sztygara Hugona Bernatzkiego - na stanowisko nadzorca maszynowego. To był początek Kopalni Węgla Kamiennego „Knurów”.

Symboliczną datą, która w literaturze przedmiotu wyznacza historyczny początek robót górniczych w Kopalni „Knurów”, jest 15 czerwca 1903 r., gdy rozpoczęto prace przy drążeniu szybu „I” (przemianowanego potem na szyb „von Velsen I”, a następnie - „Piotr”). Prace drążeniowe poprzedzono wykonaniem dokumentacji, w tym - wstępnego modelu nowej kopalni, którego ustalenia w dużej części pozostają aktualne do dziś. Pomyślne początki prac przy szybie „I” skłoniły dyrektora Otto von Velsena do podjęcia decyzji o rozpoczęciu 19 grudnia 1903 r. drożenia szybu „II”, który z czasem otrzyma nazwę szyb „von Velsen II”, a następnie szyb „Paweł” (dziś, po 120 latach od tamtych decyzji, szyb „Paweł” pozostaje nowoczesnym obiektem podstawowym kopalni). W tym czasie zatrudnienie w powstającej kopalni wynosiło już 188 osób. W 1906 r. z Kopalni „Knurów” uzyskano pierwszy węgiel. Bardzo ważną sprawą dla rozwoju i funkcjonowania górnictwa w Knurowie było zapewnienie właściwej infrastruktury komunikacyjnej, której brakowało w miejscowości dotychczas pozbawionej linii kolejowej, dlatego szybko przystąpiono do rozwiązania tego problemu i w 1908 r. oddano do użytku pierwszy odcinek torów. W tym samym roku 17 czerwca przystąpiono do głębienia szybu „IV”, który z czasem otrzyma nazwę „Foch”, a następnie „Foch I”. Wcześniej, w 1907 r. podjęto decyzję o rozpoczęciu prac przy drążeniu szybu „III”, jednak na głębokości 47 metrów prace wstrzymano i ostatecznie szyb zasypano.



KWK Knurów, www.fotopolska.eu.



KWK Knurów, rok 1917, www.foto-polska-org.pl.

W 1908 r. w nowej cechowni wykonano mozaikę z wizerunkiem Świętej Barbary. W 1911 r. wydobyte węgla wyniosło już 384 800 ton.

## Kalendarium dotyczące dalszej historii kopalni w Knurowie

**2 stycznia 1917 r.** w Kopalni „Knurów” miał miejsce pożar, w którym zginęło 11 górników. 11 listopada 1918 r. Polska odzyskała niepodległość.

**20 marca 1921 r.** w budynku pralni zorganizowano plebiscyt dotyczący przynależności Górnego Śląska do Polski lub Niemiec - 59,9% głosujących opowiedziało się za powrotem Górnego Śląska do Polski. W nocy z 2 na 3 maja 1921 r. wybuchło III Powstanie Śląskie. Załoga Kopalni ogłosiła strajk, a górnicy współtworzyli grupy powstańcze. Władze polskie włączyły Kopalnię „Knurów” do polsko-francuskiej spółki akcyjnej „Skarboferm”. Po wiekach Knurów stawał się integralną częścią Polski.

**17 września 1922 r.** zorganizowano uroczystości, podczas których, w obecności Wojciecha Korfantego, dokonano poświęcenia szybu „von Velsen I” nadając szybowi imię „Piotr” oraz szybu „von Velsen II” nadając mu imię „Paweł”. Zasypany szyb „III” nie istniał, a szybowi „IV” nadano imię „Foch”, na cześć marszałka Francji Ferdynanda Focha. **12 maja 1935 r.** zmarł Józef Piłsudski, a do uroczystości żałobnych przyłączyli się pracownicy kopalni i mieszkańcy Knuruwa. W domu kultury zorganizowano akademię żałobną na okoliczność śmierci marszałka i naczelnika państwa. **1 listopada 1937 r.** wprowadzono nowy limit czasu pracy pod ziemią - 7,5 godziny.

**1 września 1939 r.** kopalnia została zajęta przez okupacyjne wojska niemieckie. Kierownictwo przejęła Pruska Spółka Akcyjna Górniczko-Hutnicza „Preussag”. Niemieccy okupanci zatrudnili w kopalni jeńców wojennych i przymusowych robotników oraz nakazali pracę w niedziele. **24 stycznia 1945 r.** ostatni pracownicy niemieckiego dozoru przekazali kopalnię pod nadzór sztygara Barnarda Gajdy i opuścili teren zakładu. 26 stycznia 1945 r. kopalnia została zajęta przez Armię Czerwoną. Odeszli okupanci niemieccy, przyszli radzieccy.

**W 1947 r.** Kopalnia „Knurów” została włączona w struktury Gliwickich Zakładów Przemysłu Węglowego. **1 stycznia 1951 r.** powołano przedsiębiorstwo o nazwie: Kopalnia Węgla Kamiennego „Knurów”. **1 kwietnia 1957 r.** kopalnia została włączona do Zabrzeńskiego Zjednoczenia Przemysłu Węglowego. **16 stycznia 1956 r.** skrócono czas pracy pod ziemią z 8,5 godziny do 8 godzin.

**26 grudnia 1958 r.** rozpoczęto drążenie szybu „Foch II”, a **10 lutego 1959 r.** szybu „Aniołki”. **1 lipca 1963 r.** rozpoczęto drążenie szybu „III”, który z czasem otrzyma imię „Jan”. **W 1968 r.** zakończono drążenie szybu „V-Bojków”. **W 1972 r.** oddano do ruchu nowoczesny zakład przerobczy w Polu Wschód. **W 1976 r.** uruchomiono pierwszy kombajn chodnikowy typu „Alpine”.

**W 1980 r.** podpisane Porozumienia Sierpniowe spowodowały, że w KWK „Knurów” powołano do życia NSZZ „Solidarność”. Kopalnia osiągnęła wówczas najwyższy wynik wydobywczy w historii, a w nowej cechowni Pola Zachód umieszczono figurę Świętej

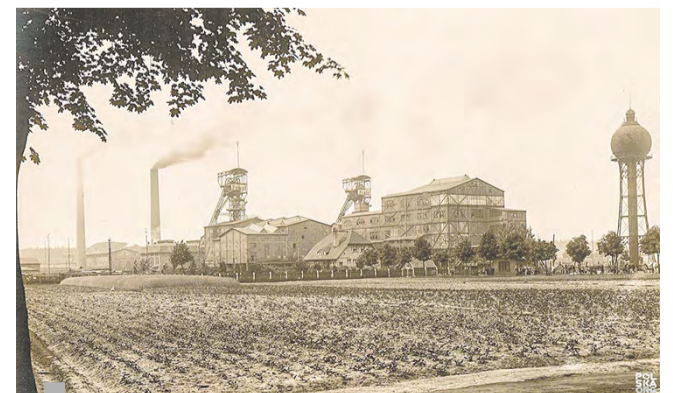
Barbary. **13 grudnia 1981 r.** Wojciech Jaruzelski wprowadził na terenie całego kraju stan wojenny. Tylko krótkie zimowe dni dzieliły świat od zbrodni dokonanych przez zomowców na górnikach w Kopalni „Manifest Lipcowy” w Jastrzębiu-Zdroju oraz w Kopalni „Wujek” w Katowicach.

**1 października 1984 r.** KWK „Knurów” została włączona w struktury Zabrzeńskiego Gwarectwa Węglowego. **W 1987 roku** kopalnia zatrudniała 11 245 pracowników i było to największe zatrudnienie w historii. **1 stycznia 1990 r.** KWK „Knurów” stała się samodzielnym przedsiębiorstwem. **29 czerwca 1991 r.** uroczystie reaktywowano obchody Święta Patronów Kopalni - św. Piotra i św. Pawła. Szyb „III” otrzymał imię „Jan”. **1 marca 1993 r.** KWK „Knurów” została włączona w struktury Gliwickiej Spółki Węglowej S.A. **29 czerwca 1993 r.** dokonano uroczystego odsłonięcia pomnika upamiętniającego Górników Tragicznie Zmarłych na Stanowiskach Pracy. **20 czerwca 1997 r.** zakończono prace związane z zasypaniem szybu „Piotr”, pierwszego szybu kopalni. **28 czerwca 1997 r.** otwarto Izbę Tradycji KWK „Knurów”. **W 1998 r.** 435 pracowników skorzystało z urlopów górniczych wynikających z Górniczego Pakietu Socjalnego.

**5 lutego 1998 r.** Ojciec Święty Jan Paweł II udzielił załodze KWK „Knurów” apostolskiego błogosławieństwa.

## Znaczenie i siła papieskiego błogosławieństwa

*Kopalnia „Knurów” jest polską kopalnią, w której pracują ludzie, a ich praca pozwala na utrzymywanie rodzin i wychowywanie nowych pokoleń. W bardzo trudnym czasie dla Polski, święty Jan Paweł II wzywał na Placu Zwycięstwa w Warszawie Ducha Świętego, wołał o odnowę oblicza tej ziemi. Tamto wezwanie zapoczątkowało wielkie zmiany. Dar przerwanej prośby, ponieważ zmiany przekroczyły granice naszej Ojczyzny. W bardzo trudnym czasie dla polskiego górnictwa, gdy wiele kopalń likwidowano, 5 lutego 1998 roku święty Jan Paweł II udzielił załodze kopalni „Knurów” apostolskiego błogosławieństwa, wzywając obfitości łask Bożych. Kopalnia przetrwała czasy tamtej zawieruchy, a dar przerwanej prośby, bo załoga kopalni nie tylko zachowała miejsca pracy i zabezpieczyła rozwój kopalni,*



KWK Knurów Szyby Paweł i Piotr, lata 1925-1939, foto-polska-org.pl.





KWK Knurów - Szyb Foch - rok 1927.

ale okazała wielkie serce dla pracowników kopalni likwidowanych. Na zawsze w ich rodzinach pozostanie pamięć o tym, jak dobrze w Knurowie zostali przyjęci. Szli w nieznaną, a przyjęto ich jak w domu.

**W 2000 r.** rozpoczęto proces przyjmowania do pracy w KWK „Knurów” pracowników likwidowanej KWK „Dębieńsko” (do 2001 r. zatrudniono stamtąd łącznie 563 osób). **W 2002 r.** podjęto decyzję o maksymalnej koncentracji wydobycia. **10 listopada 2002 r.** Adam Rams, pracownik kopalni, był zakładowy społeczny inspektor pracy, a następnie wiceprzewodniczący NSZZ „Solidarność” KWK „Knurów” został wybrany prezydentem Knurowa.

*Rams w istotnym stopniu przyczynił się do utrzymania stabilności ekonomicznej kopalni, gdyż w trudnym czasie dla polskiego górnictwa podjął decyzję o umorzeniu należności kopalni wobec Miasta. Ta decyzja stanowiła wyraz odpowiedzialności za wszystko to, co stanowi współczesny i nowoczesny Knurów, ponieważ to miasto wzrastało i żyje razem z kopalnią, w której pracują kolejne pokolenia mieszkańców. Adam Rams wie o tym, ponieważ był pracownikiem Kopalni „Knurów”.*

**1 lutego 2003 r.** KWK „Knurów” została włączona w strukturę Kompanii Węglowej S.A. **14 czerwca 2003 r.** Rada Miasta Knurów uhonorowała Kopalnię nagrodą „Laur Knurowa”. **4 września 2006 r.** przewodniczący NSZZ „Solidarność” KWK „Knurów” Krzysztof Leśniowski wystąpił z pismem do Premiera RP Jarosława Kaczyńskiego, w którym wnioskował i merytorycznie uzasadnił przeniesienie KWK „Knurów” do Jastrzębskiej Spółki Węglowej. **1 lutego 2007 r.** kopalnia weszła w skład biurokra-



KWK Knurów początek XX wieku.

#### Przyczynik do historii Knurowa

Skomplikowana historia Knurowa wynika z faktu, iż leży w sercu Górnego Śląska, a więc regionu, gdzie wiele razy zmieniły się berła i barwy władców, cesarzy, królów oraz rządów. Jeszcze węgla tu nie znaleziono, a już toczyły się walki o ten wyzyny, niewielki skrawek świata. Losy Knurowa były takie jak losy Górnego Śląska i takie jak losy Polski, do której po wielu wiekach, w 1922 roku Knurów powrócił. Uroczystą bramą mieszkańcy Knurowa witali wówczas Polskę i później, obchodząc święto 3 Maja, wielokrotnie odtwarzali tamtą bramę z symbolicznymi latami: **1353-1922**. Współczesny Knurów, jako miasto istniejące od 1951 r., aktualnie liczy prawie 40 000 mieszkańców i zajmuje obszar niemal 34 km<sup>2</sup>. Nowoczesna infrastruktura, bardzo korzystne położenie, węzły autostradowe i bliskie sąsiedztwo Gliwic, Rybnika oraz dużych obszarów zieleni powodują, że Knurów pozostaje atrakcyjnym miejscem dla życia i rozwoju. JSW S.A. KWK „Knurów-Szczygłowice” w dużym stopniu partycypuje w takim, a nie innym postrzeganiu Knurowa, ponieważ Grupa Kapitałowa JSW, będąca najistotniejszym producentem węgla metalurgicznego w Europie, jest bardzo cenionym i atrakcyjnym pracodawcą. Dynamiczny rozwój kopalni w strukturach Jastrzębskiej Spółki Węglowej S.A. bezpośrednio bardzo pozytywnie oddziałuje na rozwój Knurowa.

tycznej struktury „Centrum Wydobycze Zachód” ustanowionej w ramach Kompanii Węglowej S.A. Centra Wydobycze padały na przełomie 2011 i 2012 r. w atmosferze ulgi dla kopalni. **1 lutego 2010 r.** po negocjacjach przeprowadzonych z stroną społeczną, podjęto decyzję o połączeniu dwóch kopalni: KWK „Knurów” i KWK „Szczygłowice” w jedną KWK „Knurów-Szczygłowice”. W 2012 r. zakończono prace związane z likwidacją wieży szybu „Piotr”. **1 sierpnia 2014 r.** Kopalnia trafiła do Jastrzębskiej Spółki Węglowej.

**W 2015 r.** pracownicy kopalni przyłączyli się do protestów i strajku w obronie zachowania miejsc pracy i była to jedna z najtrafniejszych decyzji dla kopalni, dla Knurowa oraz dla okolicznych miejscowości.

**10 maja 2016 r.** oddano do użytku w Ruchu Knurów nową łaźnię górniczą. **30 marca 2020 r.** oddano do ruchu zmodernizowany szyb Foch II, natomiast **15 lipca 2020 r.** przeprowadzono likwidację wieży szybu „Krywałd”.

**W lipcu 2022 r.** oddano do ruchu układ kogeneracyjny składający się z trzech silników zasilanych metanem, które napędzają generatory prądowców produkujące energię elektryczną dla potrzeb kopalni.

**W 2022 roku** Starostą Gliwickim został Włodzimierz Gwiżdż – były pracownik KWK „Knurów”.

*Włodzimierz Gwiżdż przeszedł ścieżkę zawodową od sztygara do głównego inżyniera energomechanicznego, jest zasłużonym członkiem NSZZ „Solidarność”, członkiem Zarządu Stowarzyszenia Elektryków Polskich oraz wieloletnim samorządowcem. Tylko bardzo nieliczni pracownicy pełniący tak istotne funkcje w ruchu zakładu górniczego są tak dobrze wspomniani przez załogę kopalni, jak zapamiętany został „inżynier Gwiżdż”, bo tak najczęściej o Włodzimierzu Gwiżdżu mawiano.*

**24 lutego 2022 r.** doszło do pełnoskalowej inwazji Rosji na Ukrainę. Przewodniczący NSZZ „Solidarność” KWK „Knurów-Szczygłowice” Krzysztof Leśniowski natychmiast zaproponował kierownictwu Związku zaangażowanie się w pomoc kobietom i dzieciom uciekającym przed wojną do Polski, a następnie w pomoc dostarczaną bezpośrednio na terytorium Ukrainy. Zarząd jednogłośnie zdecydował o udzieleniu tej pomocy.

Ostatnie lata to czas rozwoju kopalni, która dzięki przynależności do JSW S.A. jest zakładem nowoczesnym, perspektywnym i pozwalającym nawet najmłodszym pracownikom ze spokojem spoglądać w przyszłość.



KWK Knurów. Szyby Paweł - po lewej rozebrany już, Piotr - w środku z napędem parowym i Jan - po prawej.

#### Aktualna struktura techniczna Ruchu Knurów

Obszar górniczy JSW S.A. KWK „Knurów-Szczygłowice” Ruch Knurów wynosi 38 490 000 m<sup>2</sup>, a teren górniczy Ruchu Knurów to 39 900 000 m<sup>2</sup>. Wydobycie węgla z przewidzianych do eksploatacji złóż osiąga dobowy poziom do 10 000 ton. Infrastruktura szybowa Ruchu Knurów to sześć szybów o następującej charakterystyce: szyb „Jan” – wydobywczy z jazdą ludzi; szyby: „Paweł”, „Foch I” i „Foch II” – transportowe z jazdą ludzi; szyby: „V” i „Aniołki” – wentylacyjne oraz szybik podsadzkowy przy szybie „Aniołki”. Głównymi poziomami Ruchu Knurów są poziom 850 metrów oraz 650 metrów i 1050 metrów. W użytkowaniu pozostaje również poziom 450 metrów i 550 metrów. Na trzech poziomach pracują pompownie głównego odwadniania. W Ruchu Knurów funkcjonuje stacja geofizyki górniczej, stacja odmetanowania, dyspozytornie, centrale łączności i dwie stacje wentylatorów głównych: przy szybie „Aniołki” i przy szybie „V”. Zasilanie w energię elektryczną zostało oparte o dwie stacje transformatorowo-rozdziałcze: 110/6kV „Paweł” i „Górnicza”. Ruch Knurów zaopatrywany jest w sprężone powietrze z własnej stacji sprężarek. Wydobycie w Ruchu Knurów jest realizowane w górniczych ścianach węglowych pokładów grupy rudzkiej oraz siodłowych. W lipcu 2020 roku oddano do ruchu układ kogeneracyjny składający się z trzech silników zasilanych metanem, które napędzają generatory prądowców produkujące energię elektryczną dla potrzeb Kopalni. Moc całkowita układu to 12 MW.

Adam Grzegorzycza  
członek zarządu NSZZ „Solidarność”  
KWK „Knurów-Szczygłowice”  
Ruch „Knurów”

W obiegu czytelnicy można odnaleźć cztery następujące prace zwarte dotyczące historii Kopalni „Knurów”  
Ignacy Janosz, „KRONIKA KOPALNI >>KNURÓW<<”.

S. Dolata, T. Bujoczek, B. Szyguła, „100 lat Kopalni Węgla Kamiennego KNURÓW”.

Adam Grzegorzycza, „Solidarność Górnicza w Knurowie”.

Adam Grzegorzycza, „120 lat Kopalni „Knurów”.

#### Załoga Ruchu Knurów

W KWK „Knurów-Szczygłowice” Ruch Knurów aktualnie pracuje ponad 2380 osób, w tym około 200 kobiet. Ponad 10 kobiet pracuje pod ziemią, ponad 70 – w Zakładzie Przeróbki Mechanicznej Węgla i prawie 120 kobiet pracuje na innych stanowiskach na powierzchni kopalni. Kobiety zatrudnione pod ziemią pracują w grupie kadry inżynieryjno-technicznej w różnych działach kopalni, natomiast te zatrudnione w Zakładzie Przeróbki Mechanicznej Węgla pracują w grupie kadry inżynieryjno-technicznej oraz na stanowiskach robotniczych bezpośrednio w ciągu technicznym prawie wszystkich procesów technologicznych zakładu przerobczego. Kobiety pracujące na innych stanowiskach na powierzchni kopalni realizują zadania w bardzo wielu, niezwykle istotnych obszarach funkcjonowania zakładu.

Pierwszą grupę 39 kobiet zatrudniono w Kopalni „Knurów”, na mocy specjalnego zezwolenia, w 1910 roku. Dziś, po 120 latach istnienia, nie sposób wyobrazić sobie naszej kopalni bez naszych pań, od budynku NOT-u i budynku dyrekcji, przez bramę i RCP, aż po wszystkie działy kopalni. Dziś, w 2023 roku nie wyobrażamy sobie Ruchu Knurów bez Pań, które pracują realizując fundamentalne zadania dla funkcjonowania i rozwoju KWK „Knurów-Szczygłowice”.

Pod ziemią Ruchu Knurów pracuje około 1930 mężczyzn, z czego prawie 195 osób w Zakładzie Przeróbki Mechanicznej Węgla i około 65 na innych stanowiskach na powierzchni kopalni. Mężczyźni pracują prawie we wszystkich działach kopalni.

Wydaje się, że na szczególną uwagę zasługuje statystyka dotycząca wykształcenia załogi Ruchu Knurów. Aktualnie ponad 490 pracowników posiada wykształcenie wyższe i ponad 1150 – wykształcenie średnie. Wśród pracowników jest jeden absolwent studiów doktoranckich oraz dwie osoby, które posiadają stopień naukowy doktora. Przedstawione wskaźniki są imponujące, zwłaszcza w zestawieniu z minionymi dekadami.

Strukturę organizacyjną JSW S.A. KWK „Knurów-Szczygłowice” określa regulamin organizacyjny, którego integralną częścią jest schemat organizacyjny. Za kierowanie ruchem zakładu górniczego odpowiada dyrektor kopalni, który sprawuje nadzór nad zakładem za pośrednictwem podległych osób kierownictwa i dozoru. Strukturę organizacyjną kopalni tworzą pionierzy, działy, wydziały, oddziały, sekcje i samodzielne stanowiska pracy.

Od 1 lutego 2020 roku dyrektorem KWK „Knurów-Szczygłowice” jest Jarosław Twardokęs, absolwent Wydziału Górniczego i Geologii oraz Wydziału Organizacji i Zarządzania Politechniki Śląskiej w Gliwicach, jak również studiów podyplomowych w Szkole Głównej Menedżerskiej Collegium Humanum z siedzibą w Warszawie. Myślę, że warto w tym miejscu przytoczyć następujące słowa dyrektora Kopalni skierowane do czytelników jubileuszowej publikacji „120 lat Kopalni >>Knurów<<”:

*„Nauki społeczne szacują, że jedno pokolenie to okres około 20-25 lat, co oznacza, że w Kopalni „Knurów” (w Ruchu Knurów) pracuje już piąte pokolenie górników. Pięć pokoleń ludzi, którzy z podziemnych wyrobisk górniczych, przez dwadzieścia dekad wydobywali węgiel, to tysiące rodzin, które z tej pracy mogły i mogą żyć oraz wychowywać i kształcić kolejne pokolenia młodych ludzi z dużej części Górnego Śląska, bo aktualnie Załoga Ruchu Knurów to mieszkańcy różnych części naszego regionu. Wspominając historię Kopalni „Knurów”, z najwyższym szacunkiem nosimy w pamięci tych Pracowników, którzy podczas pracy odeszli na wieczną szychę. Oddajemy im cześć i pamiętamy o ich rodzinach. Nie zapominamy również o Pracownikach, którzy zostali poszkodowani podczas pracy w Kopalni. Wspieramy i pomagamy, bo górnictwo łączy ludzi na zawsze w jednej górniczej rodzinie”.*



# Pierwszy Kiermasz Świąteczny Powiatu Gliwickiego

**Ostatni tydzień listopada okazał się bardzo dobrym okresem, by wprowadzić interesantów, turystów, przechodniów i pracowników starostwa w świąteczny nastrój. Wszystko to za sprawą pierwszego Kiermaszu Świątecznego Powiatu Gliwickiego.**

Mimo że pomysł jego organizacji pojawił się stosunkowo późno, bo w październiku br., udało się go zrealizować dzięki zaangażowaniu niezwyklej ludzi i organizacji – mieszkańców powiatu gliwickiego. Tegoroczny kiermasz skupił 21 wystawców z prawie wszystkich gmin naszego powiatu. Nie zabrakło przepięknych ozdób i stroików świątecznych wykonanych przez przedstawicieli szkół, rad rodziców i warsztatów terapii zajęciowej oraz innych osób. W ofercie były także przepyszne wyroby kulinarne kół gospodyń wiejskich, wyborne słodkości, orzechy laskowe czy miody oferowane przez organizacje pozarządowe i pozostałych mieszkańców powiatu. W czwartym dniu kiermaszu towarzyszyła nam także sekcja wokalna jednego z kół gospodyń wiejskich, która uatrakcyjniła kiermasz i wprowadziła uczestników w klimat zbliżających się świąt Bożego Narodzenia.

*Cieszymy się, że po raz pierwszy przed budynkiem starostwa udało się nam zgromadzić aż tylu wystawców. Podczas kiermaszu mógł się zaprezentować każdy, kto miał czas i chęć wystawienia swoich wyrobów. Oferta była skierowana m.in. do lokalnych artystów*

*i wykonawców – wspomina starosta gliwicki, Włodzimierz Gwiżdż.*

Ta inicjatywa była próbą dania szansy małym wystawcom z terenu powiatu gliwickiego, którzy często nie mają środków finansowych, by opłacić swój udział w dużych, miejskich kiermaszach czy jarmarkach – dodaje członek Zarządu Powiatu Gliwickiego, Józef Kruczek.

Dzięki organizacji tego wydarzenia wystawcom udało się zebrać ponad 12 tys. złotych, które w dużej części zostaną wykorzystane na działalność statutową organizacji, co umożliwi im realizację działań na rzecz swoich społeczności. Wartością dodaną kiermaszu była wymiana doświadczeń i przepisów na przeróżne wyroby i ozdoby.

*W organizację zaangażowało się przede wszystkim wielu pracowników starostwa i Zarządu Dróg Powiatowych, którym składamy serdeczne podziękowania za pomoc. Podziękowania kierujemy także do Nadleśnictwa Rudziniec - Nadleśniczego Nadleśnictwa Rudziniec, Wiesława Kucharskiego za przekazanie przepięknych świerków, które były ozdobą kiermaszu – podkreślili członkowie Zarządu.*

Zarząd Powiatu Gliwickiego docenił starania wszystkich wystawców, wręczając im podziękowania za chęć skorzystania z udziału w kiermaszu oraz zapewniając o woli kontynuowania organizacji tego typu inicjatyw w kolejnych latach.

Regina Wieczorek



Piękne ośnieżone świerki, które organizatorom Kiermaszu podarowało Nadleśnictwo Rudziniec były niewątpliwą ozdobą wydarzenia.



Podczas kiermaszu była możliwość włączenia się w akcję pomocową, w której nasz powiat także aktywnie uczestniczył.



Zespół Szkół Specjalnych w Knurowie – prezentacja świątecznych stroików i ozdób wykonanych przez uczniów ze wsparciem nauczycieli.



Koło Gospodyń Wiejskich w Rudziniecu – słyną m.in. z przepysznych żurku i umiejętności przygotowania „dżicyzny” w różnych odsłonach.



Koło Gospodyń Wiejskich „Pniowianki” – oferta kulinarna złożoną z tradycyjnych wyrobów: syropów, dżemów, musów i nie tylko.



Koło Gospodyń Wiejskich w Wilkowiczkach – „kielbasianka” w ich wydaniu to niezwykle udane połączenie smaku, jakości i tradycji.



Centrum Kultury „Zamek w Toszku” – bogata oferta kulturalna dla wszystkich zainteresowanych.





MammaLili Anna Czekaj - każdą swoją wolną chwilę spędza na tworzeniu biżuterii z haftem – soutache.



Warsztaty Terapii Zajęciowej w Knurowie – przepiękne ozdoby wykonane przez osoby z orzeczeniem o niepełnosprawności w ramach warsztatów z udziałem terapeutów i opiekunów.



Justyna Wszosek Dekoracje u Wrzosi – makramy, pachnące zawieszki pod choinkę i nie tylko.



Koło Gospodyń Wiejskich w Łanach Wielkich – szeroka oferta kulinarna z niezwykle zupą dyniową z wieloma dodatkami.



Koło Gospodyń Wiejskich w Żernicy – tradycyjne wyroby kulinarne, ozdoby świąteczne i m.in. w postaci pysznego ciasta piernikowego, „uli” i wybornych ciasteczek.



Koło Gospodyń Wiejskich „Jagodzianka” w Bargłowie – świąteczne ozdoby, przepyszne paszteciki i pierogi.



Alicja Konieczny z Kuźni Nieborowskiej – szkółka „Leszczyna” z bogatą ofertą sadzonek oraz orzechów laskowych.



Warsztaty Terapii Zajęciowej „Tęcza” w Pyskowicach – przepiękne ozdoby wykonane przez osoby z orzeczeniem o niepełnosprawności w ramach warsztatów z udziałem terapeutów i opiekunów.



Koło Gospodyń Wiejskich „Kozłowniki” – oferta kulinarna obejmująca m.in. swojski makaron, śledziki w zalewie, bardzo smaczny bigos i pieczony paszтет.



KGW „Gospodarni” w Pilchowicach – szeroka gama tradycyjnych wyrobów kulinarnych (m.in. kruche ciasteczka, syropy i pierogi) wraz z ozdobami świątecznymi.



Rada Rodziców Przedszkola w Rachowicach – zaangażowania w pełni w wykonywanie ozdób świątecznych, ze sprzedaży których, finansują wiele działań na prowadzonych w przedszkolu dla ich pociech.



Guzik z pętelką Sonia Ledwoń – typu handmade w tym poduszki, fartuszki, wyprawki i nie tylko.



Dawid Kwaśniok – naturalne miody z możliwością dowozu do klienta.



Stowarzyszenie „RAZEM-dla dzieci Szkoły Podstawowej w Bargłowie” – niezwykle smaczne ciasta przygotowywane przez członków organizacji i rodziców dzieci uczęszczających do szkoły w Bargłowie.



Koło Gospodyń Wiejskich „Teraz MY” w Rudnie – sekcja wokalnoinstrumentalna. Ich występy wprowadzają wszystkich wokół w niezwykle nastrój.



## SZPITAL W PYSKOWICACH JEST I BĘDZIE POTRZEBNY

**W związku z zawirowaniami i szumem medialnym wokół pyskowickiego szpitala wysłuchaliśmy opinii na ten temat przewodniczącego Rady Nadzorczej Szpitala Kjetana Gorniga. Rozmawia Jarosław Sołtysek z Wiadomości Powiatu Gliwickiego.**



**J. Sołtysek:** Jaka jest aktualnie sytuacja w szpitalu w Pyskowicach?

K. Gornig: Szpital działa, kompletujemy zespoły lekarskie. Trwa łączenie spółek szpitali w Pyskowicach i Knurowie. To oczywiście nie powoduje, że szpital w Pyskowicach przestanie przyjmować pacjentów. Połączenie jest organizacyjne, na wzór tego, co dzieło się w innych samorządach i miastach województwa śląskiego.

**JS:** Miasto Pyskowice złożyło ofertę przejęcia udziałów szpitala.

KG: Oferta miasta Pyskowice nie była poprzedzona żadną analizą formalno-prawną ze strony samorządu, nie została przeprowadzona tak zwana analiza „due diligens” czyli audyt funkcjonowania szpitala. Dlatego trudno odnieść się do niej w jakikolwiek merytoryczny sposób. Myślę, że właśnie od audytu należy rozpocząć rozważania. Po pierwsze - ze strony formalnej - czy istnieje możliwość przejęcia 100% udziałów, po drugie - czy miasto Pyskowice stać na prowadzenie szpitala. W budżecie miasta Pyskowice na 2024 rok nie znalazłem przeznaczonych na to środków. Dlatego uznaję, że ta „oferta” jest w sferze politycznych „rozważań”.

**JS:** Burmistrz Pyskowic zaproponował udział firmy prywatnej w tym przedsięwzięciu, może ma plan jak to zrobić.

KG: Szpital to nie fabryka zapalek, nie można „mieć jakiś plan” i nikomu go nie pokazać. Jestem zdecydowanym przeciwnikiem nawet częściowej prywatyzacji szpitala. Starosta gliwicki dał w tej sprawie jednoznaczny sygnał, że na to nie pozwoli. Prywatna firma medyczna ma tu duże pole do działania, nawet jeśli będzie posiadać 49% udziałów. Dzięki wniesionym środkom finansowym może skutecznie kreować politykę zdrowotną szpitala. Może decydować jakie świadczenia będzie realizować i np. jaki kupi sprzęt. Burmistrz myśli o mieszkańcach Pyskowic. Tyle że szpital pracuje również dla mieszkańców Toszka, Rudzińca i Wielowsi. Z tego powodu władze powiatu muszą patrzeć szerzej. Doświadczenie mi podpowiada, że dla wszystkich będzie lepiej, jeśli szpital pozostanie publiczny.

**JS:** Ale pyskowicki szpital ma problemy z obsadą lekarską...

KG: Mamy problemy z pozyskiwaniem lekarzy jak każdy szpital w Polsce, ale pamiętajmy, że bardzo dobrze działa oddział wewnętrzny. Prowadzimy diagnostykę i kierujemy pacjentów na oddziały specjalistyczne. Połączenie organizacyjne jednostek Knurowa i Pyskowic spowoduje lepszy dostęp pacjenta nie tylko do szpitala, ale również do specjalistycznego leczenia. A przecież o to chodzi. To trudne zadanie, ale ważne jest, aby zrozumieć potrzeby pacjentów.

Słyszę wszędzie, że konieczne jest budowanie dużych szpitali wielospecjalistycznych w dużych miastach - bo wyjdzie taniej i lepiej. Moim zdaniem ta koncepcja jest tylko częściowo prawdziwa. Oczywiście potrzebne są centra leczenia specjalistycznego takie jak np. gliwicka onkologia czy też sosnowiecka pediatria. Pamiętajmy jednak, że większość pacjentów potrzebuje leczenia takich chorób i dolegliwości, jak zapalenie płuc, zatrucie, odwodnienie, cukrzyca, czy diagnostyki kardiologicznej, schorzeń geriatrycznych - te zadania można z powodzeniem realizować w szpitalu w Pyskowicach. Stan takiego pacjenta w dużej mierze zależy od wsparcia rodziny, znajomych czy posługi wspólnoty religijnej. W miejscu, które zna dzięki ludziom, którym ufa. Wywiezienie pacjenta kilkanaście kilometrów dalej może spowodować, że najbliżsi, często sami schorowani, nie będą mieli możliwości odwiedzania go. Zapewniam jako wieloletni dyrektor szpitala - leczenie bez wsparcia najbliższych nie jest skuteczne. Dlatego szpital w Pyskowicach jest potrzebny i będzie działał na rzecz pacjentów i mieszkańców miasta.

**JS:** Dziękuję za rozmowę.

## Powiat gliwicki



### Miniciągniki ruszyły do boju!

Zarząd Dróg Powiatowych 7 grudnia powiększył swój park maszynowy. Radość tym większa, że dostarczono dwa zamówione zestawy miniciągników wyposażonych w pługi śnieżne wraz z posypywarką komunalną i doczepianą w razie potrzeby zamiatarką. Pojazdy przeznaczone są do odśnieżania chodników i wąskich dróg. Jeden z nich na razie będzie obsługiwał północną, a drugi południową część powiatu gliwickiego.

- Docelowo - jak poinformował Józef Kruczek, członek Zarządu Powiatu, mamy plan, aby każda gmina miała własny pług. Dzięki tego typu kolejnym zakupom chcemy uniezależnić Zarząd Dróg Powiatowych od firm wypożyczających do tej pory potrzebne urządzenia. Obydwa miniciągniki z wyposażeniem kosztowały starostwo gliwickie w sumie 137 tysięcy złotych. Jeszcze tego samego dnia zatankowane pojazdy wyjechały na powiatowe chodniki.



### „Ostoja” oraz „Zameczek” odnowione i zabezpieczone na lata

W dniu 27 listopada zakończono realizację zadania inwestycyjnego pn. „Termomodernizacja domów pomocy społecznej „Ostoja” w Sośnicowicach oraz „Zameczek” w Kuźni Nieborowskiej z elementami zagospodarowania terenu” współfinansowanego ze środków Rządowego Funduszu Polski Ład: Program Inwestycji Strategicznych. Wartość całkowita robót budowlanych wyniosła 8 847 404,01 zł, w tym 6 300 000,00 zł stanowiło dofinansowanie, a 2 547 404,01 zł - środki Powiatu Gliwickiego. Nadzór nad realizacją zadania sprawował Wydział Inwestycji, Funduszy i Zamówień Publicznych Starostwa Powiatowego w Gliwicach. Zadanie było realizowane od czerwca 2022 roku w formule „zaprojektuj i wybuduj” przez blisko 1,5 roku. Realizacja zadania znacznie poprawiła stan techniczny obu budynków, pozwoliła je odnowić i zatrzymać postępujący proces niszczenia oraz zabezpieczyła je na kolejne lata.

## KRZYŻÓWKA Z HASŁEM

**Szanowni Czytelnicy przedstawiamy Wam kolejną krzyżówkę. Kto odgadnie hasło tej krzyżówki? Zachęcamy do jej rozwiązania. Poprzednie rozwiązanie krzyżówki to WSPÓŁPRACA.**

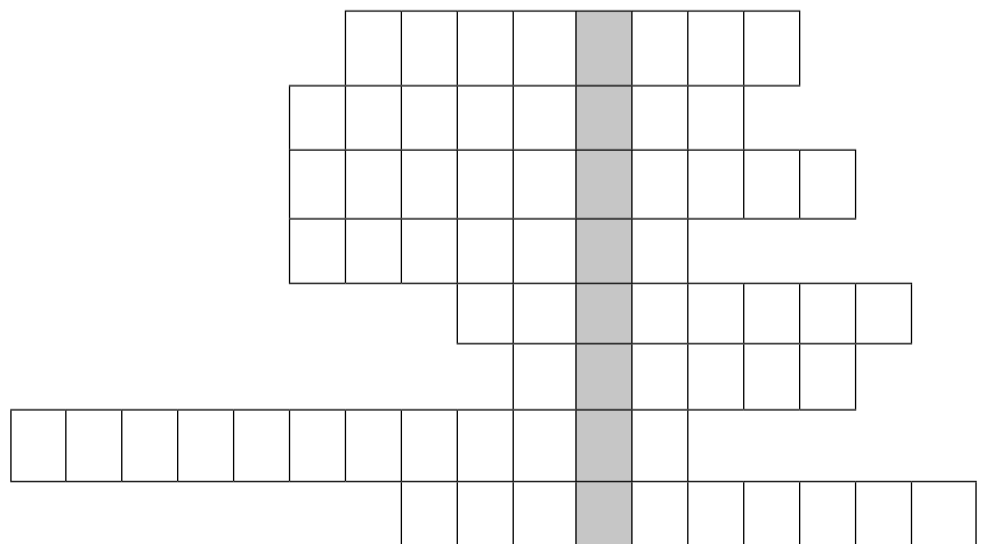
- Zakupiono dwie sztuki do celów odśnieżania dróg powiatów.
- „.....Anioły” - tegoroczny powiatowy konkurs plastyczny.
- Patronka Górników.
- Organizowana przez ZSS w Knurowie „.....przeciwko przemocy i krzywdzeniu”.
- Wernisaż wystawy w Pyskowicach, który potrwa do 20.03.2024 r. „Czas.....”
- Obchodzi swoje święto 5 grudnia.
- Nowy nabytek Zespołu Szkół nr 2 w Knurowie.

Opracowała: RW

Pytania do krzyżówki:

- Kwalifikacja ..... coroczna narada w starostwie z udziałem przedstawicieli wszystkich gmin powiatu.

1  
2  
3  
4  
5  
6  
7  
8



### Powiat Gliwicki w oku kamery

Polecamy nasz comiesięczny program w Telewizji TVT pt. „Powiat Gliwicki w oku kamery”. Zawsze w ostatni piątek miesiąca! W programie m.in. relacje z wydarzeń na terenie powiatu gliwickiego. Warto nas oglądać! Telewizja TVT jest dostępna poprzez naziemną Telewizję Cyfrową (DVB-T), a także za pośrednictwem streamingu online na stronie internetowej [www.telewizjatvt.pl](http://www.telewizjatvt.pl).

Telewizja może być obecna również w telefonie w aplikacji na androida, którą można pobrać z Google Play lub ze strony internetowej telewizji. Kanał Telewizji TVT dostępny jest także w sieci kablowej UPC (Kanał 361), Vectra (Kanał 6), Multiplay (Kanał 33), Leon (Kanał 45), Echostar (Kanał 88) oraz Jambox, a także za pośrednictwem innych operatorów. Polecamy! Oglądajcie nas w Telewizji TVT!

