



# Wiadomości

## POWIATU GLIWICKIEGO

Gierattowice  
Knurów  
Pilchowice  
Pyskowice  
Rudziniec  
Sośnicowice  
Toszek  
Wielowieś

Nr 4/187 wrzesień/październik 2023

Dwumiesięcznik bezpłatny ISSN 1895-9989

### Powiatowy Przejąd Kół Gospodyń Wiejskich

**Imprezy takie jak ta, która odbyła się 17 września przy plaży w sołectwie Niewiesz, na długo pozostaną w naszej pamięci! Liczba kół biorących w nim udział przerosła nasze najsmielsze oczekiwania.**

Wzięło w nim bowiem udział aż 17 Kół z Dąbrówki, Łan Wielkich, Bojszowa, Rudna, Rudzińca, Niekarmii, Niewieży, Pilchowic, Poniszowic, Paczyny, Żernicy, Rzeczyc, Ligoty Łąbeckiej, Kozłowa, Kotliszowic, Pniowa oraz Wilkowiczek.

W to piękne niedzielne popołudnie w przejeździe udział wzięły także przedstawiciele z zaprzyjaźnionych powiatów partnerskich – Calw, Mittelsachsen oraz Pucka, którzy prezentowali na swoich stoiskach walory swoich obszarów i serwowali: sękacza, przepyszne



Przedstawicielki Kół Gospodyń Wiejskich podczas Przejędu w Niewiesz.

ryby nadmorskie czy sery, szynki długodojrzewające. Na stoiskach można było też podziwiać ręcznie robione wyroby szydełkowe.

Przekazanie pojazdu medycznego z Powiatu Partnerskiego Calw.

Na zdjęciu od lewej: Adam Wojtowicz, Józef Kruczek, Mirosław Sobczak - prezes Szpitala w Pyskowicach i Knurowie, Helmut Riegger - starosta Powiatu Calw, Włodzimierz Gwiżdż oraz Andrzej Kurek.

**dokończenie na stronach 14-15**



### „Rodzinnie, Radośnie, Razem”

**W niedzielę 17 września 2023 r. odbył się po raz czwarty Piknik rodzinny i integracyjny organizowany przez Powiatowe Centrum Pomocy Rodzinie w Gliwicach przy współpracy Domu Pomocy Społecznej „Zameczek” w Kuźni Nieborowskiej.**

W piękną, słoneczną, wrześniową niedzielę na boisku w Kuźni Nieborowskiej zapanowała radosna atmosfera zabawy. Tego właśnie dnia odbył się kolejny już (czwarty) Piknik rodzinny i integracyjny

pod hasłem „Jesień – zastępcze lato” nawiązujący do nadchodzącej pory roku, ale przede wszystkim do rodzicielstwa zastępczego, którego idea, jak co roku była promowana na pikniku.

Bogaty program pikniku oraz wspomnienie ubiegłorocznej imprezy sprawiły, że boisko wypełniło się tłumem ludzi. Uczestnicy imprezy – rodziny zastępcze z terenu całego Powiatu Gliwickiego wraz z dziećmi, mieszkańcy DPS „Zameczek” z Kuźni Nieborowskiej oraz mieszkańcy okolicznych miejscowości, mogli w niedzielę doświadczyć mnóstwa atrakcji.

**dokończenie na stronie 12**



### Piknik Militaryny Powiatu Gliwickiego

**W sobotę, 16 września 2023 roku przy jeziorze w miejscowości Niewiesz odbył się Piknik Militaryny Powiatu Gliwickiego, który został zorganizowany w ramach obchodów 25-lecia Powiatu Gliwickiego.**

Piknik zgromadził wielu mieszkańców naszego powiatu i nie tylko.

Głównym punktem wydarzenia zorganizowanego pod honorowym patronatem Ministra Obrony Narodowej i Wojewody Śląskiego była inauguracja Oddziałów Przygotowania Wojskowego w Zespole Szkół nr 2 w Knurowie oraz Zespole Szkół im. Marii Konopnickiej w Pyskowicach. Dodatkową atrakcją była również prezentacja musztry wojskowej oraz praktycznych umiejętności pierwszej pomocy przedmedycznej przez uczniów klas mundurowych i klas ratowniczych tych szkół.

W trakcie trwania Pikniku miały miejsce prezentacje jednostek wojskowych Garnizonu Gliwickiego, Bytomskiego i Tar-

nogóskiego. Nie zabrakło też „terytorialsów”, których reprezentowała 13. Brygada Wojsk Obrony Terytorialnej. Również stowarzyszenia proobronne i bractwa kur-

kowe przygotowały liczne atrakcje dla zwiedzających.

**dokończenie na stronie 4**



## Dziewięć miesięcy pracy za nami!

**W ostatnich tygodniach nasza praca skupiła się między innymi na temacie szpitali, o których było swego czasu dość głośno. Dzisiaj sytuacja jest opanowana i mam nadzieję, że mieszkańcy naszego powiatu są już spokojniejsi.**



Ważną kwestią dotyczącą właśnie szpitali jest zmiana na stanowisku prezesa szpitala w Kurowie - 19 lipca Michał Ekkert złożył rezygnację ze stanowiska, zaś jego obowiązki przejął Mirosław Sobczak, prezes Szpitala w Pyskowicach. Jednocześnie Zarząd Powiatu Gliwickiego podjął decyzję o optymalizowaniu kosztów obydwu szpitali powiatowych. W sytuacji, kiedy 90% kosztów szpitala pokrywają wynagrodzenia personelu, musimy szukać oszczędności – będziemy reorganizować medyczne spółki przynoszące straty.

Na przełomie sierpnia i września tego roku Powiat Gliwicki reprezentowany przez członków Zarządu Powiatu Gliwickiego podpisał wraz z Zarządem Jastrzębskiej Spółki Węglowej, prezydentem miasta Knuruwa oraz firmą REMONDIS Sp. z o.o. porozumienie w zakresie realizacji wspólnych przedsięwzięć o charakterze energetycznym wspierających transformację energetyczną regionu. Jest to wielka szansa na realizację planów związanych z poprawą efektywności energetycznej, budową nowych odnawialnych źródeł energii, obniżeniem kosztów dla członków poro-

zumienia, czyli mieszkańców Powiatu Gliwickiego.

Ponadto 16 i 17 września bieżącego roku zorganizowaliśmy dwie fantastyczne imprezy – Piknik Militarny pod patronatem Ministra Obrony Narodowej i Wojewody Śląskiego, a także Przegląd Kół Gospodyń Wiejskich Powiatu Gliwickiego. Obydwie imprezy odbyły się w ramach obchodów 25-lecia powiatu gliwickiego i spotkały się z bardzo dużym zainteresowaniem mieszkańców Powiatu Gliwickiego, a nawet całego województwa!

Na koniec chciałbym życzyć wszystkim uczniom powodzenia w nowym roku szkolnym! Niech dla Was czasem dobrze spędzonym wśród przyjaciół, ale też owocnej pracy, zapamiętaniu do nauki, wzajemnej życzliwości, zaufania, satysfakcji. Wszystkim pracownikom oświaty życzymy wytrwałości i odwagi w kształtowaniu młodych umysłów!

Włodzimierz Gwiżdż  
STAROSTA GLIWICKI

### Więści z sesji

## Czerwcowe i sierpniowe sesje Rady Powiatu Gliwickiego



**Najważniejszymi punktami czerwcowych obrad sesji Rady Powiatu Gliwickiego było udzielenie Zarządowi wotum zaufania i absolutorium, co stanowiło podsumowanie ubiegłego roku. Sytuacja była wyjątkowa ze względu na fakt, iż jesienią ubiegłego roku nastąpiła zmiana składu Zarządu Powiatu.**

Po zaprezentowaniu przez Sekretarza Powiatu raportu o stanie Powiatu Gliwickiego za 2022 rok radni przystąpili do debaty w wyniku której Rada jednogłośnie udzieliła wotum zaufania Zarządowi Powiatu Gliwickiego. Następnie Rada udzieliła Zarządowi absolutorium za 2022 rok.

Nasze dwie szkoły powiatowe doczekały się swoich patronatów. Technikum nr 2 i II Liceum Ogólnokształcące w Knurowie oraz Branżowa Szkoła I stopnia w Knurowie w Zespole Szkół Zawodowych nr 2 w Knurowie wybrały na patrona Mikołaja Kopernika natomiast patronkom Szkoły Podstawowej Specjalnej i Szkoły Specjalnej Przesposabiającej do Pracy wchodzących w skład Zespołu Szkół Specjalnych w Knurowie została Maria Montessorii.

Do Powiatowej Rady Rynku Pracy w Gliwicach została powołana radna Małgorzata Szymańska.

Biorąc pod uwagę trudną sytuację finansową Szpitala w Knurowie spółka z ograniczoną odpowiedzialnością Rada Powiatu wyraziła zgodę na wniesienie do spółki wkładu pieniężnego w wysokości 2 000 000 zł, celem zapewnienia bezpieczeństwa świadczenia usług dla mieszkańców.

Następna sesja Rady Powiatu Gliwickiego planowana jest na 28 września 2023 roku.

Materiały z sesji Rady Powiatu Gliwickiego dostępne są na stronie: <http://powiatgliwicki.esesja.pl>

Andrzej Kurek  
PRZEWODNICZĄCY  
RADY POWIATU GLIWICKIEGO

**Zaszczytny tytuł „Przyjaciela Górnictwa Odkrywkowego” przyznany naczelnikowi jednego z wydziałów Starostwa Powiatowego w Gliwicach**

## Mariusz Dyka „Przyjaciel Górnictwa Odkrywkowego”

Mariusz Dyka Naczelnik Wydziału Ochrony Środowiska Rolnictwa i Leśnictwa, a jednocześnie Geolog Powiatowy w Starostwie Powiatowym w Gliwicach wyróżniony został nadaniem tytułu honorowego „Przyjaciel Górnictwa Odkrywkowego” przez Akademię Górniczo-Hutniczą im. S. Staszica w Krakowie Wydział Inżynierii Łądowej i Gospodarki Zasobami, Katedrę Inżynierii Górniczej i Bezpieczeństwa Pracy. Tytuł ten nadany mu został jako wieloletniemu uczestnikowi cyklicznie organizowanej Konferencji „Szkoła Górnictwa Odkrywkowego”. Wyróżnienie to nastąpiło w uznaniu prowadzonej przez Pana Mariusza Dyka działalności dydaktycznej promującej wiedzę z zakresu ochrony środowiska wśród przedstawicieli branży górnictwa odkrywkowego.



**Najlepszy sołtys województwa śląskiego mieszka w powiecie gliwickim!**

## Alfred Wilczek

Wyróżnienia takie jak te cieszą szczególnie, są bowiem docenieniem ciężkiej pracy jaką codziennie wykonuje sołtys dla dobra mieszkańców. W tym roku to zaszczytne wyróżnienie w konkursie organizowanym przez Województwo Śląskie „Piękna wieś województwa śląskiego” zdobył Alfred Wilczek sołtys Leboszowic. Pan Alfred pełni tę funkcję już od ponad 30 lat, co jest kolejnym dowodem na to, że to odpowiedni człowiek na odpowiednim miejscu. Serdecznie gratulujemy panu sołtysowi sukcesu!

Karolina Orłoś



# Szpitala funkcjonowały, funkcjonują i będą funkcjonować

## Rozmowa z Włodzimierzem Gwiżdżem, starostą gliwickim.

### Panie Starosto, czy szpitale powiatowe będą zamykane?

Szpitali nie zamykam i nie będę zamykał. Nie do końca wiem, skąd było tyle zamieszania wokół naszych szpitali powiatowych. Zaczęło się od tego, że prezes szpitala złożył wniosek o zawieszenie oddziału ginekologiczno-położniczego Szpitala w Pyskowicach.

### Skąd taki wniosek?

Mirosław Sobczak, pełniący od maja funkcję prezesa zarządu szpitala, przeanalizował czas pracy lekarzy. Ze względu na dobro i bezpieczeństwo pacjentów nie zgodził się, by lekarze, którzy decydują się na dyżury, ekstremalnie przekraczali czas pracy. Po przeliczeniu godzin i czasu wolnego, który przysługuje medykom, okazało się, że na wieczorno-nocne dyżury musi się zdecydować większa liczba lekarzy. Po kilku dniach od złożenia wniosku dyżury zostały uzupełnione i Oddział funkcjonuje.

Tu muszę podziękować kadrze medycznej, która w sytuacji groźby zawieszenia oddziału, zdecydowała się objąć dyżury, nawet kosztem urlopów.

### Dlaczego w takim razie zawieszenie oddziału Szpitala w Pyskowicach wywołało taką burzę?

Wnioski o zawieszenie działalności oddziałów w tym czasie złożyli dyrektorzy co najmniej 15 szpitali na Śląsku. Trudno dokładnie oszacować liczbę, bo to sytuacja dynamiczna. Działalność oddziałów jest zawieszana, a później wracają one do pracy.

W okresie przedwyborczym wszystko jest możliwe, może poza konkretami. Myślę też, że ochronie zdrowia najmniej są potrzebne teraz klótnie i polityczne przepychanki. Przede wszystkim potrzebujemy dobrej wyceny świadczeń medycznych i zwiększenia nakładów na ochronę zdrowia. Realnie patrząc, mamy wycenę procedur medycznych sprzed kilku lat. W tym czasie wzrosły ceny wszystkich usług, poczynając od płacy minimalnej. Zwiększają nam się koszty za wyżywienie, sprzątnięcie, ogrzewanie, pranie. Do tego dochodzą ustawowe minimalne wynagrodzenia dla kadry medycznej. Rząd dosypuje szpitalom pieniędzy, ale nie powinno się to odbywać na zasadzie gaszenia pożarów, lecz racjonalnego gospodarowania.

### To jest możliwe w ochronie zdrowia?

Myślę, że tak. Proszę zwrócić uwagę, że postęp w medycynie powoduje, że pacjenci nie przebywają w szpitalach długo po zabiegach. Poza tym, rodzi się nas coraz mniej,

do tego się starzejemy. Logiczne jest, że trzeba bardziej koncentrować się na rehabilitacji i – co najważniejsze – zapewnieniu opieki osobom starszym. To jest pole do dyskusji dla wszystkich rządzących.

### Myśli pan, że to jest możliwe?

Jeśli zaczniemy odpowiedzialnie podchodzić do tematu, jest to do zrobienia. Potrzeba dialogu i wzajemnego zrozumienia i perspektywnego myślenia oraz odpowiedzialności za słowo, za działania w internecie na przykład. Możemy zaklinać rzeczywistość. Ale obłożenie porodówek naprawdę jest z roku na rok coraz mniejsze. Tymczasem oddziały internistyczne są przepelnione, bo w większości przebywają tam starzy, schorowani pacjenci. Trzeba stworzyć dla nich miejsca, gdzie będą mieli zapewnioną opiekę, a rodziny – wytchnienie. Kiedy w wywiadach prasowych zapowiedziałem, że będziemy tworzyć miejsca opieki dla seniorów, przeczytałem opinię jednej z lekarek, że „Tu jest Śląsk. Tu się nie oddaje ludzi starych”. Tak? To w takim razie, skąd takie przepełnienie oddziałów internistycznych zwłaszcza podczas urlopów i świąt oraz wielomiesięczne kolejki do oddziałów długoterminowej opieki zdrowotnej?

Idąc tropem internetowych opinii, powiem – kobiety z powiatu gliwickiego muszą mieć gdzie rodzić.

I mają gdzie rodzić. Proszę zwrócić uwagę, że mają do dyspozycji nie tylko szpitale w Knurowie i Pyskowicach, ale także w samych Gliwicach czy w Tarnowskich Górach albo jeszcze gdzie indziej. Żyjemy w bardzo zwartej aglomeracji, gdzie pacjent może sobie wybrać lekarza i szpital, w którym chce rodzić albo być operowany, a odległość pomiędzy placówkami jest niewielka.

### Głównym echem odbiła się pana zapowiedź o reorganizacji szpitali powiatowych.

Reorganizacja była zapowiadana już w 2018 roku. Jesteśmy chyba jedynym albo jednym z niewielu w Polsce powiatów, który jest organem założycielskim dwóch szpitali. Duplicują się oddziały, poradnie, administracja. Wiem, że określenie „optymalizacja kosztów” było wyśmiewane w Internecie, ale jestem odpowiedzialny za gospodarowanie środkami publicznymi. Muszę podjąć działania, by nie były one marnotrawione. Przystąpimy do łączenia szpitalnych spółek, żeby zoptymalizować koszty. Gdyby do reorganizacji przystąpiono wcześniej, dziś szpitale nie generowałyby tak wielkich strat.

### No właśnie. Kolejnym głośnym echem odbiła się wiadomość, że szpital



### w Knurowie zanotował jakąś gigantyczną stratę.

Tak. Porównując dwa analogiczne miesiące: maj 2022 i maj 2023 wynosiła ona odpowiednio: 83 tysiące złotych i ponad 4 miliony złotych. W lipcu tego roku rada nadzorcza Szpitala w Knurowie przyjęła rezygnację Michała Ekkerta z funkcji prezesa spółki. Jego obowiązki przejął Mirosław Sobczak. Zarządził audyt finansowy i medyczny. Są pierwsze efekty. Pod koniec sierpnia prezes złożył zawiadomienie wraz z kompletem dokumentacji do prokuratury okręgowej w Katowicach o możliwości popełnienia przestępstwa.

### Na koniec spytam jeszcze o spotkania z kadrą medyczną. Czy przyniosły one jakiś efekt?

Takich spotkań domagała się strona społeczna – pracownicy i przedstawiciele zwią-

ków zawodowych. Chcę uwypuklić kilka kwestii. Po pierwsze: stroną do rozmowy z pracownikami jest zarząd szpitala. To on podejmuje decyzje, a zarząd powiatu będzie rozliczał go z efektów pracy. Po drugie – każdy ma prawo udziału w posiedzeniu komisji zdrowia rady powiatu albo sesji rady, gdzie omawiane są sprawy związane z ochroną zdrowia. W każdej chwili może uzyskać interesujące go informacje. Po trzecie: będę organizował wspólne spotkania, pracowników szpitala i związków zawodowych jeśli będzie taka wola i potrzeba. Mam nadzieję, że te pierwsze spotkania uspokoiły kadrę medyczną, która niepotrzebnie była straszona wizją zamykania ich zakładów pracy.

### Dziękuję za rozmowę

Karolina Orłoś

## DNI OTWARTE

# PYSKOWICKIEJ PORODÓWKI

## 07.10.2023

9.30-13.30



**10.05**  
SYMPTOMY  
I PRZEBIEG PORODU



**9.45-13.00**  
ZWIEDZANIE  
SALI PORODOWEJ



**10.35**  
HIPNOPORÓD



**OD 11.00**  
KĄPIEL I PIELĘGNACJA  
NOWORODKA



**OD 10.00**  
ORAZ: MASAŻ SHANTALA  
I KONSULTACJA  
Z FIZJOTERAPEUTĄ



**11.20**  
BADANIA PRZESIEWOWE  
U NOWORODKÓW

**ZAPISY NA ZWIEDZANIE SALI PORODOWEJ  
POD NUMEREM TEL. +48 793 041 032**



Szpital w Pyskowicach sp. z o.o.  
ul. Szpitalna 2  
44-120 Pyskowice





Przedstawiciele powiatów partnerskich podczas Pikniku Militarynego. Od lewej: Helmut Riegger starosta Calw, Tomasz Herrmann, wicestarosta Pucki, Elżbieta Bolda, Naczelnik Wydziału Organizacji i Kontroli, Kornelia Wittbrodt, zastępca Skarbnika Powiatu Puckiego Volker Diezmann, przedstawiciel Powiatu Mittelsachsen, Adam Wojtowicz oraz przedstawiciel Bumar.

#### ■ dokończenie ze strony 1

Podczas wydarzenia prezentowano ciężki sprzęt wojskowy z wyposażeniem, samochody strażackie, wojskowe i policyjne. Zwiedzać było można: m.in. pojazd opancerzony Oshkosh M-ATV, pojazd PWA AERO, wojskowe laboratorium chemiczno-ratownicze na samochodzie Jelcz, instalację rozlewcą (IRS 2C-Star 266) i wiele innych. Dużym zainteresowaniem cieszył się czołg PT-91M2 produkowany przez Zakłady Mechaniczne PGZ Bumar – Łąbędy.

Nie lada gratką i prawdziwą atrakcją była również mobilna strzelnica wirtualna oraz strzelnica cyklop, na których można było sprawdzić swoje strzeleckie umiejętności.

Na zwiedzających czekała też loteria przygotowana przez uczniów ZSZ nr 2 w Knurowie oraz pyszna wojskowa grochówka, po którą ustawiła się długa kolejka chętnych mieszkańców naszego regionu.

Nie zabrakło także akcentów muzycznych zaprezentowanych przez Reprezentacyjny Zespół Artystyczny Nadleśnictwa Rudziniec.

Dziękujemy współorganizatorowi Wojskowemu Centrum Rekrutacji w Gliwicach oraz wszystkim naszym partnerom, którzy zaangażowali się w to spektakularne wydarzenie i byli z nami podczas Pikniku Militarynego Powiatu Gliwickiego 2023.

Izabela Czupryna  
Wydział Zarządzania Kryzysowego



# Zespół Szkół Specjalnych i nauczanie pacjentów Oddziału XVII Psychiatrycznego Sądowego dla Nieletnich o Wzmocnionym Zabezpieczeniu – kilka słów prawdy.

**Pacjenci Szpitala Psychiatrycznego w Toszku przez najbliższy rok będą realizowali obowiązek szkolny i nauki na dotychczasowych zasadach. Powiat Gliwicki, jako organ prowadzący Zespół Szkół Specjalnych w Pyskowicach podpisał z dyrektorem SP ZOZ Szpital Psychiatryczny w Toszku roczną umowę użyczenia pomieszczeń, która umożliwi prowadzenie zajęć szkolnych.**

W/w umowa umożliwia udział pacjentom w zajęciach realizowanych w oddziałach szkoły podstawowej specjalnej oraz branżowej szkoły specjalnej I stopnia. Nauczanie uczniów o specjalnych potrzebach edukacyjnych wymaga dostosowania liczby pomieszczeń dydaktycznych do indywidualnych potrzeb uczniów, w tym stopnia ich niepełnosprawności.

Niestety pomimo próśb ze strony Dyrektora Zespołu Szkół

Specjalnych w Pyskowicach dyrektor Szpitala Psychiatrycznego w Toszku nie zabezpieczył właściwej liczby pomieszczeń do nauki. Ponadto do dyrektora Zespołu Szkół Specjalnych w Pyskowicach, jak również do tut. Starostwa docierały informacje o występujących nieporozumieniach pomiędzy nauczycielami szkoły, a personelem szpitala.

Zarząd Powiatu Gliwickiego, po powzięciu informacji od dyrektora Zespołu Szkół Specjalnych w Pyskowicach dotyczącej w szczególności braku reakcji dyrektora Szpitala w Toszku w zakresie zgłaszanych potrzeb lokalowych, 19 kwietnia 2023 roku wypowiedział dotychczasową umowę użyczenia. Powyższe działanie było zgodne z brzmieniem obowiązującej umowy, podpisanej przez dyrektora Janyska, tj. możliwością jej wypowiedzenia umowy przez każdą ze stron z zachowaniem trzymiesięcznego okresu wypowiedzenia ze skutkiem na koniec roku szkolnego. Dyrektor Szpitala został poinformowany o wypowiedzeniu umowy 25 kwietnia 2023 roku.

Dyrektor Erwin Janysek

23 maja 2023 roku skierował do Zarządu Powiatu Gliwickiego żądanie o pilne wskazanie podmiotu, który od 1 września 2023 roku przejmie nauczanie uczniów przebywających na leczeniu w Szpitalu Psychiatrycznym w Toszku.

Nie zważając przy tym na fakt, że taki obowiązek spoczywa na podmiocie leczniczym tj. dyrektorze Szpitala Psychiatrycznego w Toszku.

O decyzji Zarządu Powiatu Gliwickiego poinformował również Rzecznika Praw Dziecka, który zareagował kierując do Starosty Gliwickiego prośbę o wskazanie przyczyn m.in. wypowiedzenia umowy i dalszych planach władz powiatu dotyczących realizacji prawa do nauki pacjentów przebywających na leczeniu w Szpitalu w Toszku.

Po udzieleniu Rzecznikowi wyczerpującej odpowiedzi w/w zakresie, Rzecznik nie podjął dalszych działań.

Co zrobił dyrektor szpitala poza poinformowaniem Rzecznika Praw Dziecka przez te 4 miesiące w zakresie zorganizowania kształcenia, dla pacjentów przebywających na leczeniu w Szpi-

tału w Toszku? Czy skorzystał z możliwości dotyczących organizacji kształcenia, które stwarza ustaw prawo oświatowe?

Niestety nie. Jedynym działaniem dyrektora szpitala była publikacja artykułu w Gazecie Wyborczej, jakoby to Zarząd Powiatu Gliwickiego odbierał pacjentom konstytucyjne prawo do nauki.

Zarząd Powiatu Gliwickiego reagując na prośbę Marszałka Województwa Śląskiego, kierując się przede wszystkim dobrem pacjentów przebywających na leczeniu w Szpitalu w Toszku podjął rozmowy z Zarządem Województwa Śląskiego w celu zapewnienia dalszej edukacji pacjentom Szpitala.

„W efekcie prowadzonych od początku sierpnia rozmów podjęliśmy decyzję, że w związku z brakiem przygotowania szpitala do nowego roku szkolnego powiat będzie kontynuować nauczanie w szpitalu, pod warunkiem dostosowania liczby pomieszczeń do potrzeb przebywających na leczeniu wraz z zagwarantowaniem przez dyrektora Szpitala w Toszku właściwych warunków kształ-

cenia, zarówno dla nauczycieli jak i uczniów, tak by czuli się bezpiecznie. W wyniku działań Zarządu Województwa Śląskiego uczniowie przebywający na leczeniu w Szpitalu mogą cieszyć się z doskonałych warunków do nauki, w nowych i wyremontowanych salach dydaktycznych oraz wyposażonych w odpowiednie pomoce dydaktyczne.”

Na uwagę zasługuje determinacja dyrektora szkoły wraz z gronem pedagogicznym Zespołu Szkół Specjalnych w Pyskowicach do których kierują szczególnie słowa podziękowania i uznania – mówi Adam Wojtowicz Wicestarosta Gliwicki.

Dzięki podpisanej umowie, Zespół Szkół Specjalnych w Pyskowicach jeszcze przez rok szkolny 2023/2024 kształcić będzie uczniów przebywających w podmiocie leczniczym. Obecnie prowadzone są rozmowy pomiędzy Urzędem Marszałkowskim Województwa Śląskiego, a Starostwem Powiatowym w Gliwicach dotyczące prowadzenia od września 2024 roku szkoły przyszpitalnej.

A.K. ■

## Pierwszy dzwonek znów zabrzmiał!

**Wrzesień to miesiąc bezsprzecznie kojarzony z rozpoczęciem roku szkolnego w placówkach oświatowych. Po ponad dwóch miesiącach wakacji uczniowie wracają do szkół, by przyswajać kolejną dawkę wiedzy.**

Nie inaczej było w tym roku. W poniedziałek 4 września w powiatowych szkołach odbyły się uroczyste rozpoczęcia roku szkolnego 2023/2024, w których udział wzięli wicestarosta gliwicki Adam Wojtowicz, a także Przedstawiciele Wojskowego Centrum Rekrutacji Gliwice. Obecność przedstawicieli tej jednostki wojskowej nie była przypadkowa – odczytali bowiem list intencyjny gen. bryg. Mirosława Brysia Szefa Cen-

tralnego Wojskowego Centrum Rekrutacji skierowany do kadetów klas wojskowych będących Oddziałem Przygotowania Wojskowego. Nauka w takich klasach jest możliwa w Zespole Szkół im. Marii Konopnickiej w Pyskowicach oraz Zespole Szkół Zawodowych nr 2 w Knurowie. Podczas uroczystego rozpoczęcia roku w knurowskiej szkole wicestarosta gliwicki Adam Wojtowicz oraz kapral Kinga Walaszczyk wspólnie z dyrektorem szkoły Moniką Ziółkowską mieli okazję

wręczyć także wyższe stopnie uczniom klas mundurowych i ratowniczych. Poza tematami wojskowymi uczniowie szkoły w Pyskowicach przygotowali wyjątkowe występy, zarówno taneczne jak i teatralne, co spotkało się z gromkimi brawami.

Wszystkim uczniom życzymy radości z sukcesów szkolnych, przyjemności z odkrywania wiedzy oraz powodzenia na wszelkich egzaminach!

Karolina Orłoś ■



Klasa Oddziału Przygotowania Wojskowego podczas rozpoczęcia roku szkolnego 2023/2024.

## „Aktywna tablica” dla szkół powiatu gliwickiego

**Aktywne monitory dotykowe z projektorami otrzymają 4 szkoły powiatu gliwickiego w ramach rządowego programu „Aktywna tablica”. Koszt zakupu to 70 tysięcy zł, z czego 56 tysięcy to kwota dofinansowania, 14 tysięcy – wkład własny powiatu.**

Sprzęt trafi do następujących szkół:

- Technikum w Pyskowicach w Zespole Szkół im. Marii Ko-

- nopnickiej w Pyskowicach;
- Branżowej Szkoły I stopnia w Pyskowicach w Zespole Szkół im. Marii Konopnickiej w Pyskowicach;
- Liceum Ogólnokształcącego im. Marii Konopnickiej w Pyskowicach w Zespole Szkół im. Marii Konopnickiej w Pyskowicach;
- I Liceum Ogólnokształcącego w Knurowie w Zespole Szkół im. Ignacego Jana Paderewskiego w Knurowie.

Umowę o dofinansowanie podpisano 17 sierpnia 2023 roku.

Karolina Orłoś ■

# Porozumienie energetyczne

Na przełomie sierpnia i września tego roku Powiat Gliwicki reprezentowany przez członków Zarządu Powiatu Gliwickiego podpisał wraz z Zarządem Jastrzębskiej Spółki Węglowej, Prezydentem miasta Knuruwa oraz firmą REMONDIS Sp. z o.o. porozumienie w zakresie realizacji wspólnych przedsięwzięć o charakterze energetycznym wspierających transformację energetyczną regionu.

Ustalono wstępnie możliwości produkcji energii z Odnawialnych Źródeł Energii (OZE), podnoszenia efektywności energetycznej, rozwoju nowych technologii wytwarzania i magazynowania energii na terenie działalności wspólników porozumienia. Terenem działalności wspólnego przedsięwzięcia energetycznego – HUB Energetyczny jest obszar JSW S.A. miasta Knuruwa i powiatu gliwickiego.

W celu realizacji wspólnego przedsięwzięcia energetycznego strony porozumienia powołują w najbliższym czasie spółkę celową HUB, komitet sterujący i zespoły robocze. Porozumienie obejmuje też współdziałanie poza obszarami energetyki i ciepłownictwa, tj. w zakresie szkolnictwa zawodo-



Agnieszka Łyko  
Fotografia

wego i branżowego. Szczegółowy zakres prac wypracowany będzie przez zespoły robocze powołane przez wspólników porozumienia, na podstawie opracowywanej przez jednostkę naukową – Politechnikę Śląską, koncepcji realizacji celów i zadań energetycznych.

Opracowanie to ma na celu okre-

ślenie możliwości infrastruktury technologicznej Hubu Energii „Knurów” oraz jej integracji z istniejącymi systemami energetycznymi i ciepłowniczymi wspólników porozumienia. Opracowanie ma określić możliwą strukturę technologiczną systemu i wstępnych efektów jakościowych i ilościowych wraz z opracowaniem

wymaganych nakładów inwestycyjnych oraz opracowanie planu działań szczegółowych z podziałem na zadania oraz harmonogramu realizacji prac.

Porozumienie to wielka szansa na realizację planów związanych poprawą efektywności energetycznej, budową nowych OZE, obniżeniem

kosztów dla członków porozumienia czyli w konsekwencji dla mieszkańców Knuruwa i powiatu gliwickiego, a poprzez transformację energetyczną całego rejonu.

Włodzimierz Gwiżdż  
Zdjęcie – Agnieszka Łyko

## Starostwo przyjazne dla osób ze szczególnymi potrzebami

Jak już wcześniej informowaliśmy od listopada zeszłego roku Powiat Gliwicki wdraża zadanie „Poprawa dostępności budynku Starostwa Powiatowego w Gliwicach” w ramach projektu „Dostępny samorząd - granty” realizowanego przez Państwowy Fundusz Rehabilitacji Osób Niepełnosprawnych w ramach Działania 2.18 Programu Operacyjnego Wiedza Edukacja Rozwój 2014-2020. We wrześniu br. dobiega końca jego realizacja. Dzięki dofinansowaniu zrealizowano kilka elementów poprawiających dostępność.

W sześciu strategicznych punktach budynku starostwa zamontowano znaczniki totopoint, co ułatwi osobom z dysfunkcją wzroku orientację w terenie. Żeby skorzystać z tego udogodnienia, wystarczy ściągnąć na smartfon aplikację „totu-

point” i ją uaktywnić, a przechodząc obok znacznika dowiemy się gdzie jesteśmy.

Biuro Obsługi Klienta zostało wyposażone w lupy elektroniczne – warto o tym wiedzieć wypełniając urzędowe druki. Lupy dają możliwość powiększenia tekstu czy rysunku nawet kilkusetkrotnie, co ułatwi odczyt informacji osobie z nawet znacznym ubytkiem wzroku.

Dostęp do informacji poprawi również zakupiony w ramach projektu program do transkrypcji zapisu audio w filmie na zapis w formie tekstowej – dzięki niemu możemy oglądać np. relacje z sesji Rady Powiatu Gliwickiego z napisami.

W ramach projektu poprawiamy oznakowanie pomieszczeń Starostwa – nowe tabliczki przy biurach uzupełniono o napis z numerem pokoju w alfabecie Braille’a. Uzupełniono również oznakowanie ważnych miejsc tabliczkami z piktogramami.

O kocach i krzesłach ewakuacyjnych pisaliśmy już w czerwcu, ale warto o tym pamiętać – w sytuacjach awaryjnych osoby mające proble-



my z poruszaniem się będą miały ułatwioną ewakuację. To znacząco zwiększa bezpieczeństwo w urzędzie – zarówno klientów, jak i pracowników.

Największym elementem zadania jest wymiana istniejącej przy starostwie platformy osobowej (windy) na nowe, lepiej przystosowane do potrzeb osób ze szczególnymi potrzebami urzędniczymi.

Mamy nadzieję, że zaproponowane rozwiązania sprawią, iż mieszkańcy uznają nasz urząd za przyjazny.

Ewa Hajduk  
Wydział Inwestycji,  
Funduszy i Zamówień Publicznych



# NIELEGALNE SKŁADOWANIE ODPADÓW W KNUROWIE

**Niepokój mieszkańców Knurowa od dłuższego czasu budzą informacje na temat odpadów nagromadzonych na jednej z nieruchomości zlokalizowanych przy ulicy Przemysłowej tj. na działce ewidencyjnej nr 2196/5.**

Sprawa ta nie jest nowa sięga bowiem roku 2019. Niestety mimo wysiłków wielu służb i urzędów w tym działaniu Starostwa Powiatowego w Gliwicach wciąż nie udało się zlikwidować powstałego problemu.

Aby zrozumieć, na czym polegają trudności urzędników i służb ochrony środowiska, konieczne jest krótkie przedstawienie historii omawianego nielegalnego składowania odpadów.

Przede wszystkim należy przypomnieć, iż zaistniała sytuacja wynika z naruszenia przez firmę Centrala Handlu Węgłem WENT-ALFA sp. z o.o. s.j. warunków posiadanego przez tę firmę zezwolenia na zbieranie odpadów. Zezwolenie to wydane zostało decyzją Prezydenta Miasta Ruda Śląska Nr 24/2017 z dnia 22.08.2017 r. znak KO.6233.29.2017. Starosta Gliwicki został wyłączony z postępowania o jej wydanie przez Samorządowe Kolegium Odwoławcze w Katowicach. Przyczyną był fakt, iż dotyczyło ono terenu nieruchomości stanowiącej własność Skarbu Państwa tj. działki 2196/5, przy czym prawo do jej użytkowania wieczystego posiadała wskazana wyżej firma.

Po otrzymaniu informacji o naruszeniu przepisów i nielegalnym nagromadzeniu odpadów w bardzo dużych ilościach urzędnicy Prezydenta Miasta Ruda Śląska jako organu, który wydał omawiane zezwolenie, podjęli działania interwencyjne, które rozpoczęły się w 2019 r. i trwały w praktyce do końca 2021 r.

W efekcie tych działań doprowadzono do cofnięcia Centrali Handlu Węgłem WENT-ALFA Sp z o.o. Sp. J. posiadanego zezwolenia na zbieranie odpadów. Nastąpiło to decyzją nr 4/2019 z dnia 22.05.2019 r. znak KO.6233.29.2017. W decyzji tej wskazano ponadto jednoznacznie, że Centrala Handlu Węgłem WENT-ALFA Sp z o.o. Sp. J. zobowiązana jest do usunięcia na własny koszt zgromadzonych na nieruchomości odpadów oraz ewentualnych negatywnych skutków dla środowiska lub szkód wyrządzonych w środowisku prowadzonej działalności oraz przywrócenia środowiska do stanu właściwego. Niestety sprawca nie zamierzał zastosować się do tych nakazów, co skutkowało odwołaniem od tej decyzji do Samorządowego Kolegium Odwoławczego w Katowicach, które odrzuciło odwołanie. Następnie złożona została skarga do Wojewódzkiego Sądu Administracyjnego w Gliwicach, który ją odrzucił. Niestety nie spowodowało to usunięcia nielegalnie nagromadzonych, a w praktyce składowanych odpadów.

Niezależnie od działań urzędników Urzędu Miasta Ruda Śląska odpowiednie kroki podjęte zostały też przez Prokuraturę Regionalną w Katowicach, która w 2019 r. wszczęła postępowanie w zakresie składowania odpadów na terenie zlokalizowanym w Knurowie przy ul. Przemysłowej, na części działki nr 2196/5.

Postępowanie w sprawie prowadziła też Komenda Miejska Policji w Gliwicach.

Na zlecenie Prokuratury we wrześniu 2019 roku, sporządzona została opinia biegłych na temat nielegalnie składowanych odpadów, w której stwierdzono, że odpady te nie zagrażają życiu lub zdrowiu ludzi oraz nie spowodują szkodliwego obniżenia jakości wody, powietrza lub ziemi. Zgodnie z opinią biegłych, składowane

na działce nielegalnie odpady pochodzą z mechanicznej obróbki odpadów (kod 191212) tj. są to odpady z segregacji i wstępnego przetwarzania odpadów.

Sprawa prokuratury została zakończona aktem oskarżenia i wystąpieniem do Sądu Okręgowego w Gliwicach. W sprawie w 2021 roku zapadł wyrok. Wyrok jest nieprawomocny z uwagi na skierowaną przez prokuratora apelację. Sąd Apelacyjny w Katowicach wyrokiem z 2022 roku, uchylił zaskarżony wyrok do ponownego rozpoznania i przekazał sprawę do Sądu Okręgowego w Gliwicach. Sąd Okręgowy w Gliwicach Wydział Karny do chwili obecnej prowadzi postępowanie w przedmiotowej sprawie.

Aby dopełnić obrazu sytuacji, przypomnieć także należy działania Głównej Inspekcji Ochrony Środowiska (GIOŚ). Wyjaśnić przy tym należy, że do wyłącznej kompetencji wspomnianej inspekcji należą sprawy nielegalnych nagromadzeń, w tym składowania odpadów sprowadzonych zza granicy naszego kraju. Zgodnie z pismem GDOŚ z listopada 2021 roku, na omawianym terenie zgromadzono między innymi odpady „importowane” z terenu Wielkiej Brytanii. W wyniku działań GIOŚ usunięto część odpadów, dla których udowodniono ich sprowadzenie z zagranicy. Według informacji wymienionej instytucji w listopadzie 2021 roku i styczniu 2022 roku z terenu działki 2196/5 usunięto łącznie 465 ton odpadów.

Starosta Gliwicki został włączony do działań związanych z likwidacją miejsca omawianego nielegalnego składowania odpadów w związku ze wskazaniem go przez Samorządowe Kolegium Odwoławcze w Katowicach jako organu właściwego do przeprowadzenia działań określanych jako tzw. egzekucja administracyjna.



Nastąpiło to w styczniu 2022 roku.

Czynności egzekucyjne prowadzone przez Starostę Gliwickiego mają doprowadzić, równoległe do działań prokuratury, sądów i Inspekcji Ochrony Środowiska, do usunięcia odpadów z terenu działki 2196/5.

Niezależnie od tego urzędnicy Starostwa Powiatowego w Gliwicach monitorowali opisane wyżej działania innych organów i instytucji, realizując swe zadania związane z nadzorem nad gruntami stanowiącymi własność Skarbu Państwa. Do takich gruntów należy działka 2196/5. W trakcie prowadzonych czynności powzięto między innymi informację, że Centrala Handlu Węgłem WENT-ALFA sp. z o.o. sp. j. zbyła posiadane prawo wieczystego użytkowania omawianej działki nr 2196/5.

W ramach podjętych działań egzekucyjnych zgodnie z nakazami wynikającymi z przepisów, Starosta Gliwicki zobowiązany był najpierw wezwać Centralę Handlu Węgłem WENT-ALFA do wykonania obowiązków wskazanych w decyzji Prezydenta Miasta Ruda Śląska Nr 24/2017 z dnia 22.08.2017 r. znak KO.6233.29.2017 (w tym usunięcia odpadów). Niestety bezskutecznie.

Na chwilę obecną kontynuowane są dalsze działania związane z proce-

durami egzekucji administracyjnej m.in. aby nałożyć na zobowiązanego grzywnę w celu przymuszenia.

Niestety zobowiązany unika odbioru wszelkiej korespondencji i doprowadził do sytuacji, w której dostarczenie mu dokumentów jest utrudnione.

Uwzględniając zaistniałą sytuację, nieruchomość przy ul. Przemysłowej, na której znajdują się odpady, jest na bieżąco monitorowana przez pracowników Starostwa Powiatowego. Ostatnie oględziny odbyły się 1 sierpnia 2023 roku.

Kończąc, podkreślić należy, że egzekucja administracyjna w omawianym przypadku jest niezwykle skomplikowana i utrudniona (z opisanych wyżej powodów) i by była skuteczna, wymaga „trzymania się” przewidzianych prawem procedur.

Starostwo Powiatowe zapewnia, że niezależnie od napotykanych przeszkód, działania tutejszego urzędu są kontynuowane i zmierzają do tego, aby w adekwatny sposób wyegzekwować od sprawcy ciężące na nim obowiązki, uwzględniając ich aspekt finansowy.

Mariusz Dyka  
Naczelnik Wydziału  
Ochrony Środowiska,  
Rolnictwa i Leśnictwa

## Informacje z Zarządu Dróg Powiatowych w Gliwicach

**Nie tylko drogi powiatowe, ale również drogi wojewódzkie na terenie powiatu gliwickiego w coraz lepszym stanie !!! Zarząd Dróg Wojewódzkich w Katowicach rozstrzygnął przetarg na wykonanie remontu nawierzchni fragmentu drogi wojewódzkiej nr 901 przebiegającej przez teren powiatu gliwickiego, zakończenie remontu, której przewidziane jest do czerwca 2024 roku.**

Drogowcy pracować będą na przebiegającym przez gminy Wielowieś i Pyskowice ponad 7-kilometrowym odcinku, z czego w Pyskowicach od mostu na Dramie do najazdu na wiadukt nad torami kolejowymi przed Gliwicami (2,2 km).

Na terenie gminy Wielowieś:

- na odcinku Sieroty – Zacharzowice (2,3 km),
  - w Zacharzowicach od skrzyżowania do początku przebudowanego odcinka przed Pniowem (1,3 km),
  - w Radoni od skrzyżowania do przekroju przed najazdem na wiadukt nad torami kolejowymi (1,1 km).
- Patrząc na postępujący front robót mamy cichą nadzieję, że może uda się jednak powyższe prace zakończyć jeszcze w roku bieżącym!

Również na terenie gminy Sośnicowice znacznej poprawie ma ulec stan techniczny nawierzchni drogi wojewódzkiej nr 408. W chwili obecnej trwają prace związane z naprawą nawierzchni na odcinku DW 408 pomiędzy Sierakowicami a Rachowicami (przed skrzyżowaniem od zakładu ceramiki budowlanej w miejscowości Sierakowice do początku przebudowanego odcinka (rejonu skrzyżowania z drogą powiatową). Zakończenie remontu planowane jest na koniec października 2023 roku.



Frezowanie nawierzchni drogi wojewódzkiej 901

# EKO-Wiadomości POWIATU GLIWICKIEGO



## Co nowego w świecie OZE

W ostatnim czasie świat OZE doznał nowych zmian prawnych, które powinny zwiększyć rozwój nowych instalacji, a co za tym idzie ułatwić życie nie tylko firmom ale głównie mieszkańcom. Jedną z najważniejszych zmian, która została zaakceptowana przez Radę Ministrów skupia się na tzw. prosumentach lokatorskich – mieszkańcach budynków wielorodzinnych. Zgodnie z projektem, spółdzielnie mieszkaniowe oraz wspólnoty mieszkaniowe, których mikroinstalacje są przyłączone do części wspólnej budynków wielolokalowych, będą otrzymywały pełną kwotę wynagrodzenia za energię na wskazane konto. Kolejną istotną zmianą dotyczy nowego projektu nowelizacji Prawa Energetycznego, zakładającego szereg modyfikacji w zakresie OZE – przede wszystkim wprowadza się możliwość budowy linii bezpośrednich oraz zawarcia umów z cenami dynamicznymi dla posiadaczy inteligentnych liczników.

W praktyce zmiany zwiększą opłacalność fotowoltaiki, gdyż linia bezpośrednia pozwoli na podłączenia instalacji OZE do własnego gospodarstwa z pominięciem OSD. Projekt zawiera również propozycje wprowadzenia ram prawnych:

- obywatelskich społeczności energetycznych, klastrów energii, jak i stworzenia lokalnych ugrupowań, które pozwolą na wspólną produkcję i handel energią,
- mechanizmów nierynkowego ograniczania wytwarzania energii ze źródeł odnawialnych, niwelujące przeciążenia sieci przepisy dotyczące agregatora P2P (peer-to-peer) na rynku energii elektrycznej, czyli pośrednika między prosumentami a siecią dla osiągnięcia lepszej ceny,
- zgody na budowę hybrydowych źródeł OZE z magazynami energii,
- zwolnienie z obowiązku uzyskania pozwolenia na instalację fotowoltaiczną do 150 kW.

W dzisiejszych czasach cały świat solidarnie pracuje nad wprowadzaniem zrównoważonych rozwiązań energetycznych. Wszyscy budujemy

instalacje fotowoltaiczne jako firmy, rolnicy i osoby prywatne, aby próbować zatrzymać zmiany klimatyczne - lecz to nie wystarczy. Jednym z najważniejszych kroków w dążeniu do bardziej ekologicznej przyszłości jest wprowadzenie różnych zielonych rozwiązań w przestrzeni, również publicznej. Powinno się łączyć elementy instalacji OZE z infrastrukturą miejską tzn. wykorzystując słońce, wiatr, wodę dla zmniejszenia śladu węglowego, a docelowo zwiększenia efektywności energetycznej. Na miejskich drogach mamy mnóstwo sprzętów, które zużywają znaczną ilość energii: lampy, sygnalizacje świetlne, parkometry, fotoradary, rogatki, które ciągle są podłączone do sieci energetycznych uzależniając nas od paliw kopalnych. Instalując panele fotowoltaiczne na samych sprzętach lub pobliskich dachach, miasta mogą generować czystą energię, zmniejszając tym samym zależność infrastruktury drogowej od sieci energetycznej. Budynki użyteczności publicznej: szkoły, biblioteki i urzędy, często posiadają duże dachy idealnie nadające się do zbierania energii słonecznej. A może budowa ekranów akustycznych, która może służyć nie tylko wygłuszeniu hałasu lecz również produkcji potencjału energetycznego na potrzeby infrastruktury drogowej? Instalacja paneli fotowoltaicznych nie tylko zmniejsza rachunki za energię elektryczną, lecz także wysyła mieszkańcom jasny sygnał, że lokalny samorząd dba o zrównoważony rozwój w tym kierunku. Wszystkie miasta powinny dawać taki przykład, pokazując potencjał energii słonecznej i inspirując do stosowania praktyk związanych z energią odnawialną. A co w transporcie? Wzrost popularności pojazdów elektrycznych, gdzie miasta mają okazję na wprowadzenie innowacyjnych sposobów wspierania zrównoważonego transportu. Stacje ładowania pojazdów elektrycznych zasilane energią słoneczną zapewniają potrójną korzyść: zachęcają mieszkańców do zakupu samochodu EV, zmniejszając tym samym obciążenie sieci elektrycznej oraz ograniczając zanieczyszczenia miejskiego powietrza. A jak wykorzystać rozległe obszary parkingów? Kierowcy wolą parkować samochody w zacienionych miejscach niż na otwartej przestrzeni, a to powinno się wiązać z budo-



wą zadaszeń wyposażonych w panele fotowoltaiczne. Dachy fotowoltaiczne zapewniają cień pojazdom, jednocześnie generując energię odnawialną dla budynków, którym służy parking. Nadmiar wytworzonej energii może być ponownie wprowadzony do sieci, co dodatkowo zwiększa zrównoważony rozwój miasta. Zwróćmy uwagę na transport publiczny, który również może odgrywać istotną rolę w ograniczeniu emisji dwutlenku węgla. Sposobem, aby go ulepszyć, jest integracja paneli fotowoltaicznych z konstrukcją autobusów, tramwajów, pociągów lub przystanków, co pozwala na wytwarzanie energii elektrycznej w trasie. Panele słoneczne na dachu lub na bokach pojazdów mogą zasilać systemy pomocnicze, takie jak oświetlenie, klimatyzacja i porty ładowania, zmniejszając zależność od tradycyjnych źródeł energii i czyniąc transport publiczny bardziej energooszczędnym.

Warto zwrócić również uwagę na transport morski. Gigantyczne statki, które przewożą dziesiątki tysięcy kontenerów po morzach i oceanach, stanowią prawdziwe wyzwanie dla zielonego ruchu elektryfikacji i eliminacji emisji CO<sub>2</sub>. Wielkie statki konsumują ogromne ilości paliwa – około 24 tony paliwa ciężkiego na 100 km. To paliwo jest jeszcze bardziej szkodliwe dla środowiska niż to, którym tankujemy samochody spalinowe na zwykłych stacjach benzynowych. Otóż statki na otwartym morzu nie mają możliwości zatrzymania się lub luksusu zjechania na stację ładowającą – muszą cały czas płynąć, inaczej prądy morskie mogą znieść je poza kurs. W przypadku, gdy samochód elektryczny się rozładuje, to po prostu się zatrzyma – statek będzie płynął

dalej, tworząc niebezpieczne sytuacje dla załogi i innych jednostek pływających. Dlatego tutaj jest ogromne pole dla rozwiązań na płaszczyźnie wytwarzania zielonej energii.

A co w transporcie kolejowym? Szwajcarska firma opracowuje system instalacji zabudowy paneli fotowoltaicznych posadowionych pomiędzy szynami. Zagospodarowanie milionów metrów kwadratowych dostępnej powierzchni stwarza wyjątkową możliwość przyspieszenia transformacji energetycznej. Potraktować można to jako rozległe farmy fotowoltaiczne liczone w TWh energii słonecznej, gdzie energia wytwarzana może być kierowana bezpośrednio do sieci trakcyjnej wykorzystywanej na kolei lub do zasilania publicznej sieci elektroenergetycznej.

No i jeszcze transport lotniczy. Z punktu widzenia emisji CO<sub>2</sub> lotnictwo jest jednym z najczystszych środków transportu. Do kosztów społecznych branży lotniczej należą zanieczyszczenia powietrza w postaci pary wodnej, tworzącej smugi kondensacyjne oraz tlenki azotu.

### A co z magazynami energii?

I elektrownie wiatrowe, i ogniwa fotowoltaiczne mają zalety i wady. W dobrych warunkach produkują niezwykle tanio ogromne ilości energii. Ale kiedy słońce zachodzi, a wiatr nie wieje, nie produkują niemal niczego. Najprościej byłoby magazynować produkowaną przez nie energię, kiedy jest jej nadmiar. Dlaczego to taki problem? I jak przechować energię, gdy baterie zawodzą? A może wódór? A może sprężone powietrze?

Zastosowanie wodoru do magazynowania i buforowania energii ze źródeł odnawialnych o cyklicznie i losowo zmiennym natężeniu, po-

zwoli korzystać z niej w zaplanowany i przewidywalny sposób. Wymagać to będzie takiego opracowania systemu energetycznego kraju, aby po jego zbilansowaniu nadwyżka energii zmagazynowanej w wodorze wystarczała do wyrównania jej wahań: dobowych (energia słoneczna), atmosferycznych (wiatrowa), sezonowych (biomasa, biogaz, odpady) i innych z pozostałych odnawialnych źródeł. Przewymiarowana w stosunku do potrzeb chwilowych moc pozyskiwana z tych urządzeń powinna zapewnić niezbędną ilość energii zarówno na potrzeby bieżące, jak i do zapewnienia odpowiedniej ilości wodoru niwelującego wahania w mocy sieci. Energia chemiczna zmagazynowana w wodorze, przechowywanym w specjalnie zaprojektowanych zbiornikach, może zostać przetworzona w zależności od potrzeb w szczytowych kotłach parowych, turbinach gazowych, ogniach paliwowych a w zależności od potrzeb w energię elektryczną i ciepłą oraz na bieżąco w energię mechaniczną w środkach transportu drogowego, kolejowego, lotniczego jak i morskiego.

W technologii magazynów energii sprężonego powietrza są testowane konwencjonalne magazyny CAES. Wytworzenie 1m<sup>3</sup> powietrza, przy ciśnieniu 8 bar to konieczność dostarczenia ok. 0,1 kWh energii elektrycznej i to już daje przy pracy ciągłej 876kWh w roku, a przecież nie o wydajności 1m<sup>3</sup> w ciągu godziny mówimy.

Józef Kruczek  
Członek Zarządu  
Powiatu Gliwickiego



Dofinansowano ze środków Wojewódzkiego Funduszu Ochrony Środowiska i Gospodarki Wodnej w Katowicach

„Za treści zawarte w publikacji dofinansowanej ze środków WFOŚiGW w Katowicach odpowiedzialność ponosi Redakcja”.  
„Treści zawarte w publikacji nie stanowią oficjalnego stanowiska organów Wojewódzkiego Funduszu Ochrony Środowiska i Gospodarki Wodnej w Katowicach”



# Dobra współpraca popłaca!

**Ponad pół miliona złotych w ciągu trzech lat zainwestowały Lasy Państwowe w inwestycje drogowe na terenie powiatu gliwickiego. Symbolem tego jest zasadzony w lipcu na parkingu Starostwa Powiatowego w Gliwicach dąb papieski.**

- Dzięki bardzo dobrej współpracy między Powiatem Gliwickim, a Lasami Państwowymi mieszkańcy powiatu mogą się cieszyć lepszą infrastrukturą drogową – mówi Włod-

zimierz Gwiżdż, starosta gliwicki. Umocnieniem wzorowej współpracy było przekazanie przez Dyrektora Generalnego Lasów Państwowych Józefa Kubicę na ręce



Dyrektor Generalny Lasów Państwowych Józef Kubica wręcza staroście gliwickiemu sadzonkę dębu papieskiego (Foto: Aleksandra Wręczycka).



starosty gliwickiego Włodzimierza Gwiżdża sadzonki dębu, poświęconego w Watykanie przez Papieża Franciszka. Uroczystość odbyła się w Sali Sesyjnej Starostwa Powiatowego w Gliwicach, a udział wzięł także Dyrektor Regionalny Lasów Państwowych w Katowicach, Damian Sieber, wicestarosta gliwicki, Adam Wojtowicz, członek Zarządu Powiatu Gliwickiego, Józef Kruczek oraz Radny Rady Powiatu

Gliwickiego, Marek Marcisz, zaś ciekawą oprawę muzyczną zapewnił Reprezentacyjny Zespół Artystyczny Nadleśnictwa Rudziniec.

- Bardzo się cieszę, że możemy dzisiaj stać w tym miejscu razem i cieszyć się z naszych sukcesów. To kolejna rzecz, którą robimy wspólnie - nie pierwsza i mam nadzieję, nie ostatnia - powiedział starosta gliwicki - przez lata Lasy Państwowe oraz Nadleśnictwo wzo-

rowo współpracowały z Powiatem Gliwickim, czego efektem jest realizacja wielu istotnych inwestycji, których wartość przekroczyła milion złotych! Nie tak dawno oddaliśmy przecież wspólnie do użytku 3-kilometrową drogę na odcinku Dąbrówka - Barut, w którą razem zainwestowaliśmy blisko 800 tysięcy złotych.

Karolina Orłoś

## Lipa na pamiątkę przejazdu królewskiego

**Lipa Sobieskiego została uroczystie posadzona przed Starostwem Powiatowym w Gliwicach. Nieprzypadkowo posadzono ten gatunek drzewa. W drodze na odsiecz Wiedniowi król Jan III Sobieski sadził właśnie lipy. W ten sposób uczczono 340. rocznicę pobytu króla Sobieskiego.**

Drzewko posadzili Józef Kruczek, członek Zarządu Powiatu Gliwickiego, Grzegorz Kamiński, historyk i nauczyciel historii, Janusz Foltys, zastępca nadleśniczego Nadleśnictwa Rudziniec, Karol Bury, kasztelan Chorągwi Rycerstwa Ziemi Sandomierskiej oraz Piotr Caban - uczeń ZSP nr 4 w Gliwicach.

Podczas uroczystości, przez rotmistrza Macieja Burego, została odegrana na dudach „Bogurodzica”, a „Rotę” zagrał Reprezentacyjny Zespół Artystyczny Nadleśnictwa Rudziniec. Wartę honorową podczas uroczystości pełniła Husaria z Chorągwi Rycerstwa Ziemi Sandomierskiej. Organizatorami uroczystości byli: Starostwo Powiatowe w Gliwicach i Grzegorz Kamiński.

Aleksandra ?????



Uroczystość sadzenia lipy Sobieskiego.

# DROPSHIPPING - co to dla konsumenta oznacza w praktyce?

Dropshipping to model sprzedaży przez Internet, polegający na tym, że pośrednik (tj. właściciel platformy handlowej) dokonuje w imieniu i na rzecz klienta zamówienia towaru od sprzedawcy oraz uiszcza opłaty związane z dostarczeniem towaru do kupującego. W praktyce oznacza to, że rola sklepu internetowego (jako pośrednika) sprowadza się do zbierania zamówień i przesyłania ich do sprzedawcy, za co pobierana jest prowizja, której wysokość zależy od rodzaju towaru i waha się w przedziale od 40 do 60% kwoty zapłaconej przez konsumenta za produkt. Sprzedawcą towaru jest więc podmiot trzeci, mający co do zasady siedzibę poza terytorium Unii Europejskiej.

Zazwyczaj budowa strony internetowej i sposób prezentowania na niej treści sugeruje, że mamy do czynienia ze zwykłym sklepem online. Jedynie z treści regulaminu wynika, że polski przedsiębiorca występuje w charakterze pośrednika, a sprzedawcą jest podmiot, który posiada siedzibę w kraju trzecim.

Problemy z jakimi spotykają się konsumenci w przypadku tzw. pośrednictwa sprzedaży (dropshippingu) to:

- wydłużony termin realizacji zamówienia (np. do 60 dni roboczych);
- konieczność poniesienia dodatkowych opłat, które nie były nigdzie wcześniej uwzględnione w cenie (np. cło, podatki);
- ograniczenie prawa do odstąpienia od umowy (prawa do zwrotu) z uwagi na konieczność odesłania towaru do sprzedawcy (Chin lub innego państwa azjatyckiego). Przypomnieć należy, że w razie chęci skorzystania z prawa do odstąpienia od umowy zawartej na odległość, kupujący zobowiązany jest do poniesienia kosztów zwrotu towaru,

co w przypadku wysyłki do państwa azjatyckiego, może wiązać się z koniecznością pokrycia kosztów przewyższających wartość zakupionego towaru.

Dlatego też ZAWSZE przed podjęciem decyzji o zakupie należy czytać regulamin. Wiadomo, że nie cały, ale najważniejsze rzeczy należy zweryfikować, w szczególności:

- kto jest sprzedawcą (czy właściciel sklepu internetowego to sprzedawca czy pośrednik);
- jakie są koszty wysyłki;
- jaki jest termin realizacji zamówienia, tj. skąd będzie wysłany produkt i kiedy powinien do Ciebie dotrzeć;
- jak odstąpić od umowy, gdzie odesłać towar (czy jest odrębny adres do zwrotu/reklamacji);



- kto spełnia prawne obowiązki wobec konsumenta, np. gdzie można kierować reklamacje.

Istotne jest również, aby przed zakupem zapoznać się z opiniami o sprzedawcy na forach internetowych. Niejednokrotnie w taki sposób można ustrzec się od zakupu towaru od nieuczciwego przedsiębiorcy i uchronić się przed ewentualnymi problemami związanymi z np. brakiem otrzymania towaru lub też otrzymaniem towaru słabej jakości i następnie z problemami powstałymi z jego zwrotem.

Bardzo ważne jest również ustalenie danych kontaktowych (adres i telefon) przedsiębiorcy. W razie wątpliwości zaleca się ich weryfikację w publicznych rejestrach, tj. Centralnej Ewidencji i Informacji o Działalności Gospodarczej (CEIDG) lub też w przypadku spółek prawa handlowego, w Krajowym Rejestrze Sądowym (KRS). Na stronie internetowej Urzędu Ochrony Konkurencji i Konsumentów (UOKiK) dostępne są również linki do zagranicznych rejestrów.

Ważne! Jeżeli na stronie internetowej sprzedawcy, w treści regulaminu lub innej dostępnej zakładce, nie zostały wskazane dane adresowe właściciela sklepu internetowego, to TO NIE KUPUJ!

Należy również pamiętać – dla celów dowodowych – o zachowaniu potwierdzenia złożenia zamówienia.

W każdym przypadku, kiedy dana strona internetowa wydaje się dziwna, dostrzegalne są błędy językowe, to należy się upewnić, zanim klikniemy KUP TERAZ i zapłacimy za zamówienie internetowe.

Edyta Wietschorke-Gołąb  
Powiatowy Rzecznik Konsumentów

## Bezpieczna drabina w gospodarstwie rolnym

**Praca w gospodarstwie rolnym to także praca na wysokościach. Należą do niej prace związane z obsługą maszyn rolniczych, prace remontowo-budowlane, załadunkowe i wyładunkowe wymagające wchodzenia i schodzenia. Podstawowym sprzętem do pracy na wysokościach jest drabina, która ułatwia wiele prac, lecz może też być przyczyną nieszczęśliwych wypadków.**

Rozróżniamy kilka rodzajów drabin tj.:

- drabiny opieralne,
- drabiny wysuwane dwuelementowe,
- drabiny rozstawne,
- drabiny wolnostojące,
- drabiny wysuwane trzelementowe,
- drabiny uniwersalne.

Każda z tych drabin przystosowana jest do różnych zadań. Odpowiednio dobrana drabina zwiększa bezpieczeństwo pracy na wysokości.

Bezpieczna drabina powinna:

- być wykonana z mocnych podłużnic, których odległość jednej od drugiej wynosi minimum 30 cm;
- posiadać mocne szczeble, przymocowane do podłużnic w odstępach nie większych niż 30 cm;
- być wyposażona w zabezpieczenia przed poślizgiem, przechyleniem, odchyleniem do tyłu tj. haki zaczepowe u góry, gumowe lub ostre zakończenia u dołu, dostosowane do podłoża;
- być wyposażona w dodatkowe uchwyty służące do przytrzymywania się w czasie wchodzenia i schodzenia.

Podstawowe zasady i reguły podczas eksploatacji drabin:

- ustawić drabinę na równym, stabilnym i nieśliskim podłożu;
- wchodzić i schodzić tylko przodem do drabiny, trzymając się rękoma szczebli, a nie podłużnic;

- na drabinie może przebywać tylko jedna osoba;
- po drabinie można przenosić narzędzia i przedmioty o ciężarze nie większym niż 10 kg pod warunkiem, że są umieszczone w taki sposób, aby ręce nie były zajęte;
- dopuszcza się ustawienie drabiny przed drzwiami tylko wtedy, gdy są one zamykane na klucz od strony jej ustawienia;
- drabinę przystawną należy ustawić pod kątem od 65° do 75° tak, aby wystawała co najmniej 75 cm nad powierzchnię, na którą wchodzimy;
- drabinę rozstawną należy ustawić tak, aby zabezpieczenie rozstawu było całkowicie napięte;
- nie należy używać drabin rozstawnych jako przystawnych;
- przechowywać drabiny w sposób nienarządzający na działanie czynników atmosferycznych;
- wprowadzić przerwy w przypadku konieczności wykonywania dłuższej pracy na drabinie. Praca nie powinna być wykonywana dłużej niż przez maksymalnie 30 minut, jeżeli ciało pozostaje w jednej, nieruchomej pozycji;
- nie wychylać się poza obrys drabiny oraz nie opierać się jedną nogą o drabinę, a drugą o inny przedmiot;
- nie ustawiać drabiny na przedmiotach, tj. skrzynie, cegły, beczki, w celu przedłużenia jej zasięgu;
- nie należy wchodzić na drabinę w butach, których podeszwy są zanieczyszczone błotem, smarem itp.;
- nie należy opierać drabiny o niestabilne przedmioty;
- nie należy posługiwać się drabiną ze szczeblami przybitymi do podłużnic, szczeble muszą być wpuszczone w otwory wycięte w podłużnicach – w odstępach około 30 cm,

Należy pamiętać, aby drabina używana w obszarze gospodarskim była bezpieczna.

**Należy pamiętać także, że wypadek związany z prowadzeniem działalności rolniczej należy zgłaszać niezwłocznie do Kasy Rolniczego Ubezpieczenia Społecznego.**

## Pytania:

1. Drabina przystawna powinna wystawać nad powierzchnię, na którą wchodzimy:

- a. co najmniej 65 cm
- b. co najmniej 70 cm
- c. co najmniej 75 cm

2. Z drabiny należy schodzić:

- a. przodem do drabiny
- b. tyłem do drabiny
- c. tyłem lub przodem do drabiny – jest to obojętne

Uczestnicy konkursu odpowiedzi przesyłają do 20.10.2023 r.:

- na adres: PT KRUS W Gliwicach ul. Wyszyńskiego 11, 44-100 Gliwice, lub
- adres e-mail: gliwice@krus.gov.pl, lub
- telefonicznie na nr telefonu: 32 302 90 12 oraz 32 302 90 15

Regina Kowalska  
Pracownik ds. Prewencji i Rehabilitacji  
Placówki Terenowej KRUS  
w Gliwicach



# Paderek w Maladze

**Grupa 30 uczniów „Paderkowego” technikum w ramach Erasmus + „Paderek doskonalili umiejętności zawodowe z Erasmus + odbyła trzytygodniowe praktyki w Maladze.**

Młodzież zwiedziła między innymi: katedrę w Maladze, Katedrę i Pałac Arcybiskupa, Teatr rzymski, Calle Larios oraz Plac Picassa.

„Paderkowi” logistycy pracowali w magazynach i sklepach, wykonując zadania powierzone przez swoich szefów, takie jak formowanie jednostek paletowych, kompletowanie zamówień, rozkładanie towarów na półki, załadowywanie aut dostawczych, a także ich rozładunek. Uczyli się obsługi wózków widłowych, sprawnego posługiwanie się językiem angielskim, pracy zespołowej oraz skrupulatności.

„Informatycy” pracowali przy: okablowaniu budynków, naprawie i czyszczeniu komputerów, odzyskiwaniu danych z dysków, serwisie sprzętowym, tworzeniu stron internetowych. Doskonalili również umiejętności językowe z zakresu IT.

„Turyści” odbywali praktyki na stanowiskach: recepcjonista, kelner, pomoc gospodarcza. Do ich zadań należało: przeprowadzanie check-in, check-out, obsługa klienta, operowanie systemem hotelu, utrzymanie porządku na restauracji i w barze, witanie gości, przygotowanie i uzupełnianie zastawy przy

posiłkach, pomoc w obsłudze baru, pomoc w prowadzeniu dokumentacji, pomoc przy rozładowaniu i uzupełnianiu asortymentu, wydawanie posiłków, dbanie o porządek w rezydencji.

„Ekonomiści” odbywali praktyki w biurze nieruchomości, biurze pośrednika sprzedaży aut oraz sklepie z rękodziełem. Do ich zadań należało: archiwizowanie dokumentacji firmowej, aktualizowanie danych klientów, organizowanie dokumentów i plików w systemie elektronicznym, przygotowanie umów i innych dokumentów zwią-



zanych z działalnością firmy, wysyłanie ofert nieruchomości dla klientów, praca w programie Excel.

Podczas pobytu w słonecznej Maladze młodzież oprócz praktyk odbyła kurs języka hiszpańskiego. Swoje językowe umiejętności mogli wykorzystać podczas praktyk i nie tylko.

Wszyscy uczestnicy projektu uzyskali maksymalną liczbę punktów w zakresie kompetencji zawodowych i ogólnych, co dało końcową ocenę celującą.

Iwona Szczygieł  
Nauczyciel Zespołu Szkół  
im. I.J. Paderewskiego  
w Knurowie



## Złote dziewczyny!

**W powiecie gliwickim powodów do dumy nie brakuje, a ostatnio pojawił się kolejny! Ogromny sukces odniosły modelarki z sekcji modelarskiej ISKRA Stowarzyszenia GILDIA KOMILITON z Kleszczowa, zdobywając złote medale na Mistrzostwach Świata Modeli Automatycznie Sterowanych klasy F1E.**

Wytężona praca modelarek z Powiatu Gliwickiego - Pauliny Szumskiej oraz Amelii Wojnickiej została dostrzeżona, dzięki czemu udało się im dostać do Reprezen-

cji Polski w klasie modeli Automatycznie sterowanych F1E. Ogromne zaangażowanie na treningach oraz starty w tej klasie pozwoliły na zakwalifikowanie się do 8-osobowej reprezentacji Polski, która startowała na Mistrzostwach Świata Modeli Automatycznie Sterowanych klasy F1E w rumuńskiej Turdzie. Na pięknych terenach położonych na terenie poligonu wojskowego odbyły się Mistrzostwa w dwóch kategoriach wiekowych - Junior i Senior. Paulina Szumska wystartowała w Juniorach, zaś Amelia Wojnicka w Seniorach. Drużyny składały się z 3 mężczyzn i kobiety, - To, co w tym roku osiągnęła Reprezentacja Polski, zapisze się na kartach historii modelarstwa lotniczego, bowiem na 6 złotych medali możliwych do zdobycia polska reprezentacja przy-

wiozła aż 5. W kategorii Seniorów zdobyliśmy Mistrza Świata indywidualnie oraz drużynowo (w tym Amelia Wojnicka), w kategorii Juniorów wszystkie 3 złote medale indywidualnie, drużynowo i wśród kobiet zdobyła Paulina Szumska - mówi Rafał Szumski.

„Mazurek Dąbrowskiego” zabrzmiał 5 razy na 6 możliwych, w mistrzostwach udział wzięły ekipy z Austrii, Bułgarii, Czech, Francji, Niemiec, Anglii, Włoch, Japonii, Rumunii, Szwajcarii i USA.

Rafał Szumski  
Karolina Orłoś



Gildia Komiliton- Tadeusz Milewski - Prezes Gliwickiego Stowarzyszenia Modelarzy Lotniczych (biało-czerwona koszulka z orłem), Cyprian Błaszczak - trener Mistrzyń Sekcji Modelarskiej ISKRA Stowarzyszenia GILDIA KOMILITON z Kleszczowa (czarna koszulka), Rafał Szumski - Roman Sowa - Trener Kadry Narodowej w F1E (koszulka w kratę).

## Biuro Rzeczy Znalezionych

**W Biurze Rzeczy Znalezionych funkcjonujących w strukturach Starostwa Powiatowego w Gliwicach, znajdują się między innymi: rowery, pieniądze, anteny samochodowe, portfele z kartami bankomatowymi.**

Szczegółowe informacje dotyczące rzeczy przyjmowanych do Biura Rzeczy Znalezionych, zgodnie z przepisami regulującymi powyższą procedurę, czyli ustawą z dnia 20 lutego 2015 r. - o rzeczach znalezionych oraz ustawą z dnia 23 kwietnia 1963r. - Kodeks cywilny, znajdują się na stronie internetowej Biuletynu Informacji Publicznej Starostwa Powiatowego w Gliwicach, pod linkiem: <https://www.bip.powiatgliwicki.finn.pl/bipkod/054>.

**Biuro Rzeczy Znalezionych**

Starostwo Powiatowe w Gliwicach  
ul. Zygmunta Starego 17  
pokój 250  
tel. : 32 332 66 58



# „Rodzinnie, Radośnie, Razem”

## dokończenie ze strony 1

Piknik otworzył przemarsz Orkiestry KWK Knurów, której towarzyszyły mażoretki z zespołu SCARLET z Centrum Kultury w Knurowie. Dzieci gromadnie korzystały z dmuchanego zamku, fotobusa „Przystanek Selfie” i malowania twarzy. Oblężenie przeżył również wóz strażacki i pokaz gaszenia pożaru zainscenizowany przez Ochotniczą Straż Pożarną z Knurowa.

Nowością na tegorocznym pikniku były pokazy ratowników pierwszej pomocy z Górnośląskiej Grupy Poszukiwawczo-Ratowniczej z Gliwic oraz strażaków z grupy ratownictwa specjalistycznego z OSP w Rudzie Śląskiej, którym towarzyszył pies Frodo, absolutna gwiazda tegorocznego pikniku. Poza tym nowością był również występ grupy tanecznej Laboratorium Tańca – Szkoła Tańca Darii Krawczyk z Knurowa. Prowadzone były także zabawy ruchowe, konkursy i gry pod przewodnictwem grupy animacyjnej „Hapijama”.

Jak mówi dyrektor PCPR w Gliwicach – Pani Edyta Więcek „Idea Pikniku jest przede wszystkim integracja rodzin zastępczych i osób z niepełnosprawnością z lokalnym środowiskiem oraz ze sobą wzajemnie. Piknik jest wspaniałą okazją

do uczenia naszych dzieci empatii i szacunku dla drugiego człowieka bez względu na jego pochodzenie, poprzez zabawę i przebywanie razem ze sobą. Jest również pretekstem do rozmowy o tym, że potrzebujemy rodzin zastępczych. Co roku, od czterech lat podczas Pikniku szerzymy ideę rodzicielstwa zastępczego, zachęcając do zainteresowania się tym tematem osoby, które czują w swoich sercach potrzebę pomocy i wspierania dzieci.”

W tym roku szczególnie można było doświadczyć szeroko rozumianej integracji, ponieważ Piknik odwiedzili goście z partnerskich powiatów Całw (Schwarzwald - Niemcy), Mittelsachsen (dawny Powiat Freiberg - Niemcy) oraz powiatu puckiego w Polsce.

„Gorąco dziękujemy wszystkim, którzy w jakikolwiek sposób przyczynili się do organizacji Pikniku, w tym szczególnie podziękowania należą się pracownikom PCPR w Gliwicach i DPS „Zameczek” w Kuźni Nieborowskiej, którzy jak co roku zapewnili pełną obsługę imprezy.

Wspierania naszemu przedsięwzięciu udzielili:

- Pani Bożena Koprjaniuk – Sołtys Kuźni Nieborowskiej,
- Pani Ewa Zamora – Dyrektor DPS „Zameczek” w Kuź-

ni Nieborowskiej wraz z pracownikami,

- Pani Agnieszka Jagła – Prezes Stowarzyszenia GTW w Gliwicach
- Pani Marta Straszak – Firma Hahtamaki Foodservice Gliwice sp. z o.o.

Dziękujemy wszystkim mamom, babciom, ciociom, które upiekły przepyszne ciasta i oczywiście Wam szanowni goście, którzy przybyliście na nasz Piknik.

Mamy nadzieję, że zobaczymy się na kolejnym Pikniku. Do zobaczenia”.



Od lewej: Ewa Zamora, Dyrektor DPS Zameczek, Adam Wojtowicz, wicestarosta gliwicki, Olga Bocińska, zastępca Dyrektora PCPR oraz Edyta Więcek Dyrektor PCPR w Gliwicach



## Chorzy przez emocje - jak psychika działa na zdrowie fizyczne

**Zapewne bez wahania będziemy w stanie wymienić czynniki, które negatywnie mogą wpływać na nasze zdrowie fizyczne. Będzie to choćby brak ruchu, złe odżywianie się, zanieczyszczenie środowiska, alkohol, inne używki, brak snu itd. Jednak człowiek może być rozpatrywany tylko całościowo, tzn. dopiero kiedy przyjrzymy się, jaki istotny wpływ na nasze zdrowie fizyczne ma także zdrowie psychiczne. Dopiero wtedy jesteśmy w stanie zdrowieć.**

Należałoby rozpocząć od tego, że potrzebne jest uświadomienie sobie, iż wszystko, co się wokół nas i w nas samych wydarza, pewne fakty, dostarczają nam możliwości reagowania. Jednak droga pomiędzy tym, co jest faktem, czyli sytuacją, która zachodzi, a którą odnieść można do rzeczywistości, a naszymi odczuciami i reakcjami na nią jest następująca: wydarzenie, fakt, z natury jest neutralny, np. byłam dzisiaj w pracy

(fakt), bolała mnie głowa (fakt), spotkałam się z przyjacielem (fakt). Nawet – zrobiłam dzisiaj kolejne badania zlecone przez lekarza (fakt). Natomiast my sami nadajemy neutralnym faktom znaczenie, poprzez nasze przekonania i emocje, a następnie reakcje. Dla zobrazowania – jeżeli mam przekonanie, że moja praca jest nudna i męcząca mnie, wtedy fakt: byłam dzisiaj w pracy, będziemy oceniać negatywnie i odczuwać właśnie negatywne emocje. Możemy reagować ciągłym napięciem, stresem, przy tym podwyższonym ciśnieniem krwi, pobudzeniem, przyspieszonym oddechem, zwiększonym poziomem kortyzolu we krwi itp. I właśnie w taki sposób możemy, odczuwając takie stany codziennie przez dłuższy czas, nabawić się np. choroby serca, trudności z krążeniem, bólów głowy, brzucha, obniżonej odporności – lista jest zdecydowanie dłuższa (to tylko kilka przykładów).

Pamiętając o ważnej zasadzie – emocje są w nas bezwarunkowe i pojawiają się automatycznie, zawsze są połączone z naszymi reakcjami fizjologicznymi (np. odczuciami w różnych częściach ciała, szczególnie widoczne jest to podczas emocji strachu lub złości, gdy przyspiesza nam serce) – należy zastanawiać się nad tym, czy nasz stan emocjonalny jest adekwatny do sytuacji i czy jest zdrowo regulowany

(czy potrafimy rozładowywać zdrowo emocje). Emocje będą zawsze, tzn. nawet gdy nie okazujemy ich na zewnątrz. Jako energia (nazwijmy to w ten sposób) mogą być wyrzucone na zewnątrz lub skierowane do wewnątrz (gdy je tłumimy). Natomiast każdorazowa nadmierna, nieadekwatna reakcja dotycząca emocji będzie dodatkowym obciążeniem dla naszego zdrowia fizycznego. I tak – ktoś z natury reaktywny silnie, nazwijmy go cholerycznym, kto jest silnie emocjonalny i wyrzuca emocje np. poprzez krzyk, może, jak wskazują badania, mieć częściej kardiologiczne trudności zdrowotne. Inaczej te osoby, które tłumią emocje w sobie, są ugodowe, niechętnie wchodzi w interakcje z innymi, są z natury bezkonfliktowe, częściej mogą mieć trudności związane z chorobami nowotworowymi.

Warto wrócić do kwestii nadawania znaczenia faktom. Emocje są potrzebne, dają możliwość oceny sytuacji, możemy dzięki nim (o ile nauczymy się, co one oznaczają dla nas w danych sytuacjach) odpowiednio zareagować. Warto zadać sobie pytanie, czy moje reakcje emocjonalne są adekwatne do danej sytuacji, a jeżeli nie (np. mamy w sobie zbyt wiele złości, smutku lub lęku), to czym to jest spowodowane. Może nam w tym pomóc specjalista, choćby psycholog lub psychoterapeuta.

Jednocześnie uświadomienie sobie, że nasz stan psychiczny ma znaczenie dla stanu naszego zdrowia fizycznego (np. wiele emocji pozytywnych sprzyja większej odporności, zaś negatywne emocje mogą ją obniżyć), daje możliwość zwiększenia uwagi na czynnik, który jako jeden z głównych, ma znaczenie dla naszego poczucia zdrowia.

Idąc jeszcze dalej, nasz stan psychiczny ma znaczenie w zdrowieniu. Poczucie dobrostanu psychicznego daje możliwość lepszego i szybszego powrotu do zdrowia, jednocześnie zwiększa jakość życia w chorobie. Już w 1971 roku Carl Simonton przeprowadził badania, w których potwierdził, że dobrostan psychiczny ma znaczenie także w leczeniu choroby nowotworowej. Stworzył nawet program terapeutyczny, który opierał się na założeniach dotyczących zwiększenia dobrostanu psychicznego i jakości życia osób chorych nowotworowo. Do dzisiaj, również w Polsce, po powtórzeniu i potwierdzeniu kilka razy badań Simontona, zakłada się, że stan emocjonalny chorego fizycznie ma znaczenie przy jego zdrowieniu, nawet przy chorobie nowotworowej. Jednocześnie metoda Simontona zakłada, że jeżeli choroba nie ustąpi, to chory żyje w lepszej jakości życia i w większym dobrostanie psychicznym, co

już samo w sobie jest poprawą jego komfortu.

Podsumowując krótki, acz skondensowany powyżej, wywód na temat emocji wpływających na stan zdrowia fizycznego, chciałabym podkreślić, jako praktyk psycholog i jednocześnie psychoonkolog, że nasz dobrostan psychiczny znacząco wpływa na nasze zdrowie. Dlatego istotna jest umiejętność uczenia się siebie, swoich emocji, zdrowego ich rozładowywania, a także adekwatnego odreagowywania działających na nas każdego dnia bodźców. Jeżeli zauważamy trudności w rozumieniu siebie i swoich emocji, warto jest udać się do specjalisty w tym zakresie, zaczerpnąć odpowiedniej psychoedukacji w tym temacie, a także korzystać z dostępnych źródeł wiedzy o tym (Internet, telewizja, książki, prasa). Do dbania o nasze zdrowie włączmy także nasze zdrowie psychiczne i oswójmy nasze emocje.

Jeżeli szukają Państwo pomocy, warto skontaktować się z psychologiem, np. w Zespole Poradnictwa Specjalistycznego i Interwencji Kryzysowej PCPR w Gliwicach.

mgr Ewelina Kotysz  
Psycholog w Zespole Poradnictwa Specjalistycznego i Interwencji Kryzysowej

### Powiatowe Centrum Pomocy Rodzinie

Zespół Poradnictwa Specjalistycznego i Interwencji Kryzysowej  
Gliwice, ul. Zygmunta Starego 17  
Tel. 32 332 66 77 lub 514 448 957  
e-mail: pik\_gliwice@wp.pl  
www.pcp- gliwice.pl

## Informacja dla organizacji pozarządowych!

Od jakiegoś czasu napływają do nas informacje od organizacji pozarządowych, które są zarejestrowane na terenie naszego powiatu, o potrzebie wsparcia ich w pozyskiwaniu środków na realizację pomysłów i przedsięwzięć. Wychodząc temu naprzeciw, przedstawiamy parę różnych ofert organizacji, które z pewnością mogą przyczynić się do pozyskania środków na realizację pomysłów członków organizacji.

Pierwsza propozycja to grant na projekty z zakresu historii, kultury i dziedzictwa narodowego.

Fundacja Enea prowadzi nabór wniosków w ramach programu „Szlakiem lokalnej historii”. Program wspiera realizację projektów społecznie użytecznych z zakresu historii, kultury i dziedzictwa narodowego obejmujących w szczególności:

- organizację spacerów, wycieczek historycznych;
- wyznaczenie szlaków historycznych wraz z tablicami informacyjnymi,
- wydanie albumów dotyczących historii, kultury regionu.

Wnioski o wsparcie można składać do wyczerpania środków finansowych przeznaczonych na realizację programu, lecz nie dłużej niż do 31 grudnia 2023 r. Więcej informacji na stronie <https://www.enea.pl/fundacja>.

Kolejną propozycją jest oferta Ministerstwa Funduszy i Polityki Regionalnej, działającego jako Krajowy Punkt Kontaktowy (KPK) dla Funduszy Norweskich i EOG – które prowadzi otwarty nabór na dofinansowanie inicjatyw dwustronnych pomiędzy Polską a Norwegią na rzecz współpracy międzypokoleniowej.

**Data rozpoczęcia i zakończenia naboru:** od 8 września 2023 r. do 8 listopada 2023 r.

**Minimalna kwota dofinansowania:** 100 000 euro. Maksymalna kwota dofinansowania: 250 000 euro. **Okres realizacji inicjatyw:** do 9 miesięcy, nie później niż do 28 lutego 2025 r.

### Partnerzy:

- organizacje pozarządowe z Polski, w rozumieniu ustawy z dnia 24 kwietnia 2003 r. o działalności pożytku publicznego i o wolontariacie,
- organizacje pozarządowe z Norwegii,

Partnerstwo pomiędzy podmiotami polskimi i norweskimi jest obowiązkowe. Umowa partnerska/umo-

wy partnerskie są załącznikiem do wniosku aplikacyjnego i muszą zostać podpisane przed złożeniem wniosku.

Celem konkursu jest wzmocnienie współpracy bilateralnej pomiędzy Polską a Norwegią w obszarze budowania kapitału społecznego w społecznościach lokalnych. Projekty zgłoszone do konkursu będą miały na celu zwiększenie aktywnego udziału obywateli w życiu społeczności lokalnych ze szczególnym uwzględnieniem wzmocnienia współpracy i integracji międzypokoleniowej. Powyższy cel może zostać osiągnięty poprzez działania projektowe służące m.in.:

- a) zachęcaniu do budowania więzi i nawiązywaniu współpracy/integracji między różnymi grupami: m.in. społecznymi, wiekowymi i zawodowymi;
- b) ułatwieniom dla mieszkańców w ich miejscu zamieszkania, zachęcaniu mieszkańców społeczności lokalnych do działania na rzecz wspólnoty, wspieraniu solidarności społecznej i/lub polsko-ukraińskiej;
- c) zachęcaniu do podejmowania inicjatyw i obejmowania lokalnego przywództwa;
- d) walce ze stereotypami dotyczącymi młodych i osób starszych oraz poprawie wzajemnego zrozumienia i zaufania;
- e) stawianiu czoła problemom społecznym między pokoleniami i przyczynianiu się do uczenia się przez całe życie;
- f) wspieraniu lokalnego dziedzictwa.

Proponowane inicjatywy powinny odpowiadać na zidentyfikowane lokalne wyzwania, potrzeby i/lub problemy. Więcej informacji na stronie <https://www.eog.gov.pl/>.

Możemy dodać, iż w najbliższym czasie odbędą się organizowane przez nasz powiat specjalne warsztaty pisanie wniosków o granty. Szczegóły już niebawem.

Regina Wieczorek

## Muzeum w Gliwicach prowadzi badania archeologiczne

Okolice wsi Świbie, położonej w północnej części powiatu gliwickiego, znane są z szeregu znalezisk archeologicznych o metryce od epoki kamienia po późne średniowiecze. Jednak najbardziej rozpoznawalnym stanowiskiem z tego terenu jest cmentarzysko kultury łużyckiej, społeczności zamieszkującej te tereny ponad dwa tysiące lat temu.

Nekropolię usytuowaną na piaszczystej wydmie znajdującej się na skraju lasu odkryto przypadkowo w 1936 roku. Następnie przez prawie 30 lat (od 1961 do 1992) dział archeologii Muzeum w Gliwicach prowadził badania wykopaliskowe tego cmentarzyska, początkowo pod kierunkiem Anny Stankiewicz-Węgrzykowskiej, następnie Haliny Wojciechowskiej. W ich wyniku odsłonięto rozległą, birtualną nekropolię (po-

stanowisko nie tylko dla Górnego Śląska, a także dla rozpoznania obrazu kultury łużyckiej w Polsce. Publikację przygotował zespół naukowy pod kierunkiem Moniki Michnik (Muzeum w Gliwicach) i Karola Dzięgielewskiego (Instytut Archeologii Uniwersytetu Jagiellońskiego) we współpracy z wybranymi specjalistami z różnych ośrodków naukowych w Polsce. Na dwutomową monografię składa się katalog (tom

1), w którym można znaleźć opisy, rysunki i fotografie zarówno odsłoniętych grobów, jak i zabytków znalezionych w trakcie ich eksploracji. Natomiast w tomie drugim, będącym częścią analityczną, zawarto 4 bloki tematyczne. W pierwszym zaprezentowano analizę źródeł archeologicznych (zagadnienia związane z obrządkiem pogrzebowym, klasyfikację formalno-typologiczną przedmiotów, chronologię stanowiska, strukturę społeczną i sieć kontaktów świbskiej społeczności), a w trzech kolejnych blokach szereg interdyscyplinarnych analiz specjalistycznych. Między innymi przedstawiono obraz kondycji biologicznej populacji, zagadnienia związane z technologią produkcji wyrobów brązowych i żelaznych, a także wybrane grupy zabytków (ze szkła, bursztynu, kości, kamienia, fragmenty tekstyliów i ekofakty jak kości zwierzęce czy węgle drzewne).

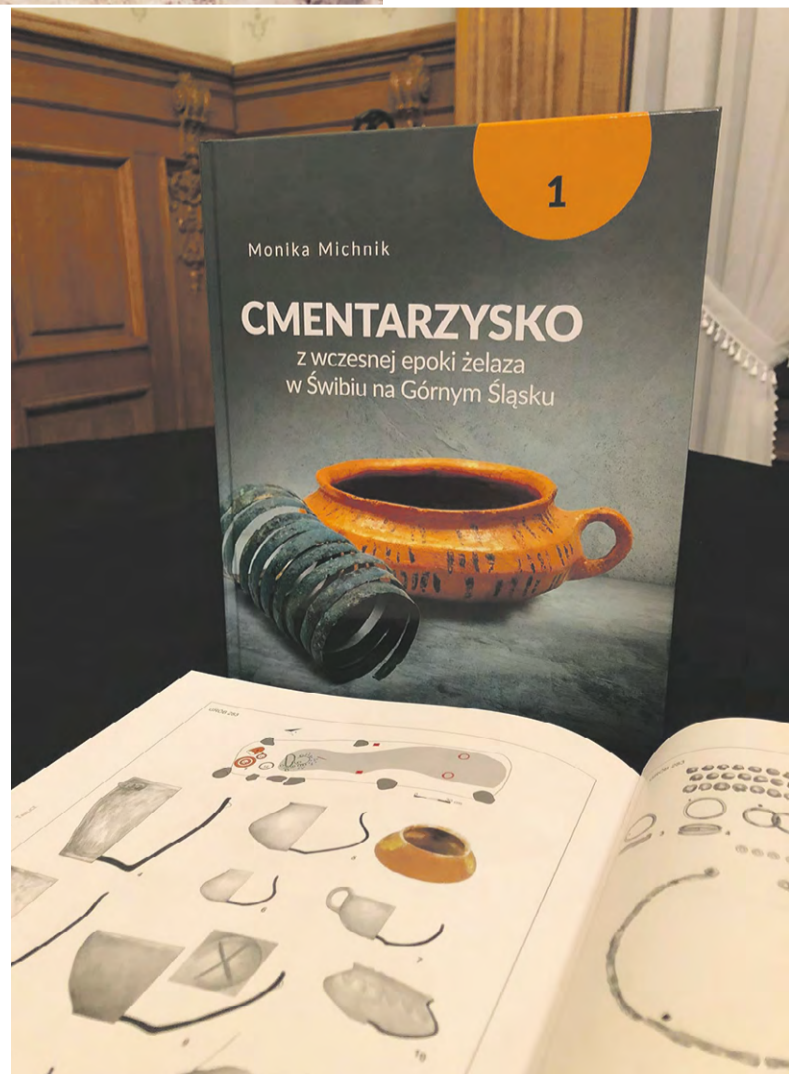
Projekt zrealizowano dzięki dofinansowaniu ze środków Ministerstwa Kultury i Dziedzictwa Narodowego, a w 2023 roku wyróżniono go w ogólnopolskim konkursie na Wydarzenie Muzealne Roku „Sybilla”.

Monika Michnik  
Kierownik Działu Archeologii  
Muzeum w Gliwicach,  
Współautorka publikacji „Cmentarzysko z wczesnej epoki żelaza w Świbiu na Górnym Śląsku”



nad 550 grobów), na której znaleziono zarówno groby szkieletowe, jak i ciałopalne. Jednak to, co stanowi o wyjątkowości tego cmentarzyska, to niezwykła różnorodność i bogactwo wyposażenia, które składano zmarłym. Były to zarówno naczynia ceramiczne, ale też przedmioty metalowe brązowe i żelazne – głównie ozdoby i części stroju, sporadycznie narzędzia i bardzo rzadko broń. W tej niezwykle licznej kolekcji liczącej ponad 8 tysięcy zabytków, wyróżniają się rzadko spotykane diademy ołowiane oraz najliczniejsza kolekcja paciorków szklanych i z tworzyw szklanych z wczesnej epoki żelaza w Polsce (ponad 1700 okazów). Wiele z nich jest importami, przede wszystkim z kręgu kultur wschodnio-halsztackich (z Moraw, Austrii czy terenów panońskich), a także z północy (Kujawy). Zabytki te „przybywały” w okolice Świbia wraz z ich właścicielkami (poprzez wymianę małżeńską) oraz dzięki uczestniczeniu tych społeczności w handlu bałtyckim bursztynem. Na cmentarzysku zachowały się także ułamki drewna służące do konstrukcji grobów oraz fragmenty tkanin, które są pozostałościami strój pogrzebowego.

W 2022 roku po wielu latach zakończono prace nad publikacją monografii tego niezwykle ważne-



# Powiatowy Przegląd

## Prezentacja Kół Gospodyń Wiejskich

### ■ dokończenie ze strony 1

Oficjalnego otwarcia przeglądu dokonali Włodzimierz Gwiżdż – Starosta Gliwicki oraz Andrzej Kurek – Przewodniczący Rady Powiatu Gliwickiego wraz z Józefem Kubicą – Dyrektorem Generalnym Lasów Państwowych oraz Damianem Sieberem – Dyrektorem Regionalnym Lasów Państwowych. Panowie podkreślali w swoich wypowiedziach słuszność organizowania takich wspólnych przedsięwzięć na rzecz integrowania powiatowej społeczności powiatów partnerskich i otwierania dzięki temu możliwości wymiany doświadczeń kulinarnych, rzemieślniczych czy nabywania innych umiejętności.

Przeegląd okazał się także doskonałą okazją do przekazania na rzecz naszego powiatu pojazdu medycznego, który to został nam подарowany dzięki długoletniej współpracy z partnerskim powiatem Calw z Niemiec. Ten prezent z pewnością będzie służył naszym mieszkańcom, pojazd medyczny będzie do dyspozycji dwóch powiatowych szpitali. Uroczystego przecięcia symbolicznej wstęgi dokonali: Helmut Riegger – Starosta Powiatu Calw, Włodzimierz Gwiżdż – Starosta Gliwicki oraz Andrzej Kurek – Przewodniczący Rady Powiatu Gliwickiego.

Panie i panowie reprezentujący poszczególne koła przygotowali i częstowali wszystkich uczestników przygotowanymi przez siebie pysznościami m.in. pajądą ze swojskim smalcem, wieloma rodzajami ciast i ciasteczek, domowymi sokami, dżemami i innymi przetworami, jak również bigosem, kiszonymi warzywami oraz podsuszonymi kiełbasami.

Sposoby wyrobu poszczególnych degustacji i prezentacji wymagały ogromnego zaangażowania ich członkiń i członków, za co serdecznie im dziękujemy.

Całość wydarzenia uświetnił występ znanej śląskiej artystki – Bernadety Kowalskiej wraz z przyjaciółmi.

Dziękując wszystkim partnerom wydarzenia, starosta gliwicki podkreślił wartość dodaną organizowania tego typu wydarzeń. Wspólne rozmowy, wymiana doświadczeń, przepisów to sposób na kultywowanie naszych lokalnych tradycji.

Sądząc po dużym zainteresowaniu organizowanym przez nas wydarzeniem, mamy nadzieję, że przegląd wpisze się na stałe w kalendarz powiatowych imprez.

Regina Wiczorek ■



### Koło Gospodyń Wiejskich z Dąbrówki

Powstało w lutym 2015 roku. Obecnie liczy 33 członkiń. Spotkania odbywają się raz w miesiącu. Wyroby: nudle, ciasteczka kruche, ser biały, tłuste z jabłkiem, paszety, kartki okolicznościowe, makramy, papierowa wiklina, szydełkowanie. Organizacja imprez dla dzieci, seniorów, dożynki wiejskie, Dzień Seniora, Dzień Rodziny.



### Koło Gospodyń Wiejskich „BOJSZOWIANKI” z Bojszowa

Powstało w marcu 2023 roku. Obecnie liczy 33 członków. Spotkania odbywają się w każdą środę. Wyroby: rękodzieło, ciasta typu kołoc śląski z makiem i serem. Utworzona grupa teatralna oraz chór.



### Koło Gospodyń Wiejskich „Teraz My” z Rudna

Powstało z marca 2020 roku. Obecnie liczy 43 członków. Spotkania odbywają się w zależności od potrzeb. Motywem przewodnim jest kultywowanie kultury regionalnej przez pomaganie i zabawę oraz łączenie tradycji z nowoczesnością. Wyroby: kulinarne - między innymi: pierogi ruskie oraz pierogi ze śliwką i orzechem.



### Koło Gospodyń Wiejskich z Łan Wielkich

Powstało we wrześniu 2019 roku. Obecnie liczy 37 członkiń i 2 członków. Spotkania odbywają się we wtorki. Wyroby: szynka długo dojrzewająca, dżemy, powidła, syropy, zakwas z buraczków, żurek i bigos.



### Koło Gospodyń Wiejskich z Rudzińca

Powstało w marcu 2019 roku. Obecnie liczy 32 członków. Spotkania odbywają się w ostatni czwartek miesiąca. Wyroby: kulinarne - między innymi: placki ziemniaczane.



### Koło Gospodyń Wiejskich z Rzecyz

Powstało w marcu 2018 roku. Obecnie liczy 66 członków. Spotkania odbywają się w zależności od potrzeb. Wyroby: kulinarne - między innymi: szpyrka w słoiku oraz różne smaczne wypieki.



### Koło Gospodyń Wiejskich Kozłowa

Powstało w 2019 roku. Obecnie liczy 32 członków. Spotkania odbywają się w zależności od potrzeb. Wyroby: kulinarne - między innymi: pączki z boczkiem i serem cheddar oraz wyroby rękodzielnicze.



### Koło Gospodyń Wiejskich z Pniowa

Powstało we wrześniu 2019 roku. Obecnie liczy 66 członków. Spotkania odbywają się w zależności od potrzeb. Wyroby: syropy z bzu i mniszka, przetwory.

# Kół Gospodyń Wiejskich



## Koło Gospodyń Wiejskich z sołectwa Niekarmia

Powstało w kwietniu 2019 roku. Obecnie liczy 17 członków. Spotkania odbywają się w zależności od potrzeb. Wyroby: kulinarne - między innymi: bogracz, ciasta.



## Koło Gospodyń Wiejskich z Poniszowic

Powstało w kwietniu 2019 roku. Obecnie liczy 22 członków. Spotkania odbywają się zazwyczaj w środy, w zależności od potrzeb. Wyroby: kulinarne, przetwory w słoiczkach, słodkości typu cista, ciasteczka.



## Koło Gospodyń Wiejskich z Ligoty Łabędzkiej

Powstało w kwietniu 2022 roku. Obecnie liczy 19 członków. Spotkania odbywają się w zależności od potrzeb. Wyroby: kulinarne.



## Koło Gospodyń Wiejskich z Niewiesza

Powstało w 2018 roku. Obecnie liczy 34 członkiń. Spotkania odbywają się zazwyczaj we wtorki. Wyroby: kulinarne oraz rękodzieło.



## Koło Gospodyń Wiejskich z Paczyny

Powstało w grudniu 2018 roku. Obecnie liczy 56 członków. Spotkania odbywają się w pierwszy poniedziałek miesiąca. Wyroby: kulinarne - między innymi dania tradycyjnej kuchni śląskiej: żur, rolada.



## Koło Gospodyń Wiejskich z Kotliszowic

Powstało w grudniu 2018 roku. Obecnie liczy 14 członkiń i 3 członków. Wyroby: kulinarne - między innymi bigos, pasztety, smalec swojski, ciasteczka.



## Koło Gospodyń, Gospodarzy i Młodzieży Wsi Pilchowice „Gospodarni” z Pilchowic

Powstało w styczniu 2023 roku. Obecnie liczy 14 członków. Spotkania odbywają się w środy. Wyroby: ciasta i przetwory z motywem przewodnim „lawenda”.



## Koło Gospodyń Wiejskich z Żernicy

Powstało w 2016 roku. Obecnie liczy 31 członkiń. Spotkania odbywają się w środy w godzinach popołudniowych. Wyroby: kulinarne, rękodzieło i inne w zależności od potrzeb.



## Koło Gospodyń Wiejskich z Wilkowiczek

Powstało w grudniu 2018 roku. Obecnie liczy 16 członkiń. Spotkania odbywają się zazwyczaj w poniedziałki. Wyroby: kulinarne - między innymi: kiełbasianka.

# Emil z Pyskowic zdobywał Tatry z Szerpami Nadziei

**Ludzie gór pomagali wejść na tatrzańskie szczyty osobom, które z powodu niepełnosprawności nie mogą chodzić po górach samodzielnie. Akcja Szerpów Nadziei zaczęła się trzy lata temu od marzenia jednego harcerza. Dzisiaj bierze w niej udział prawie 500 osób. Wśród nich Emil, mieszkaniec Pyskowic z niepełnosprawnością intelektualną.**

*Emil pokonał trasę z Brzeziny do Murowańca z szybkością strzały. Wszedł tam jako pierwszy – opowiada jego mama. Następnie Kasprowy Wierch, przez jakiś czas w deszczu, by później cieszyć się słońcem na Beskidzie, na wysokości 2012 metrów nad poziomem morza. Moje wzruszenie na szczycie było wielkie. Tym bardziej, że sama pokonywałam trasę po niespełna roku od mojej operacji onkologicznej.*

## Turystyczna Sztafeta Osób Niepełnosprawnych

### „Z Knuruwa po Diablak”



Wydarzenie skierowane było do osób niepełnosprawnych z powiatu gliwickiego, miało ono na celu rozpowszechnianie turystyki pieszej i rowerowej oraz krajoznawstwa wśród osób niepełnosprawnych. Wydarzenie było również integracją, jak i wsparciem w zakresie orientacji w przestrzeni dla osób z niepełnosprawnościami. W sztafecie udział wzięło 30 osób w tym przewodnicy górscy, przewodnicy, instruktorzy kwalifikowanej turystyki rowerowej, asystent niepełnosprawnego turysty, opiekunowie oraz organizatorzy sztafety. Sztafeta składała się z 5 etapów pieszych, jak

i rowerowych. Grupa piesza swój start rozpoczęła w Wiśle Czarnej, a zakończyła w Zawoi, natomiast grupa rowerzystów rozpoczęła w Knuruwie, a skończyła swoją trasę w Zawoi Składy. Honorowy patronat nad tym wydarzeniem objął Starosta Powiatu Gliwickiego – Włodzimierz Gwiżdż, a całe przedsięwzięcie odbyło się przy udziale Powiatowego Centrum Pomocy Rodzinie w Gliwicach oraz z bezpośrednim uczestnictwem Edyty Więcek, Dyrektora PCPR. Powyższe wydarzenie było finansowane ze środków PFRON w kwocie 20 814 zł.

Aleksandra Wręczycka

## Powiat Gliwicki w oku kamery

Polecamy nasz comiesięczny program w Telewizji TVT pt. „Powiat Gliwicki w oku kamery”. Zawsze w ostatni piątek miesiąca!

W programie m.in. relacje z wydarzeń w Starostwie Powiatowym w Gliwicach, a także na terenie powiatu gliwickiego, spotkania z ciekawymi ludźmi, reportaże itd. Warto nas oglądać!

Telewizja TVT jest dostępna poprzez naziemną Telewizję Cyfrową (DVB-T), a także za pośrednictwem streamingu online na stronie internetowej [www.telewizjatvt.pl](http://www.telewizjatvt.pl). Telewizja może być obecna również w telefonie w aplikacji na androida, którą można pobrać z Google Play lub ze strony internetowej telewizji.

Kanał Telewizji TVT dostępny jest także w sieci kablowej UPC (Kanał 361), Vectra (Kanał 6), Multiplay (Kanał 33), Leon (Kanał 45), Echostar (Kanał 88) oraz Jambox, a także za pośrednictwem innych operatorów. Polecamy!

Oglądajcie nas w Telewizji TVT!

**TVT**  
TELEWIZJA REGIONALNA

Wydarzenie zostało zaplanowane na trzy dni. Ludzie gór od piątku do niedzieli pomagają osobom z niepełnosprawnościami - skarbowi, jak ich nazywają - zdobyć tatrzańskie szczyty i szlaki. Celami są Rysy, Kościelec, Kasprowy Wierch, Gęsia Szyja, Hala Gąsienicowa i Morskie Oko.

Organizatorem corocznej akcji Szerpów Nadziei jest Związek Harcerstwa Polskiego oraz Fundacja Pamięci Narodów. Po raz pierwszy odbyła się w 2021 roku. Wtedy brało w niej udział kilkadziesiąt osób. W tym roku skupiła niemal 500 uczestników, połowa z nich to wolontariusze.

Zaczął się od harcerza, który mimo niepełnosprawności chciał w pełni uczestniczyć w wyprawach. Jego przyjaciele pomogli spełnić jego marzenia i wnieśli go na Tarnicę w Bieszczadach. Z marzenia jednej osoby narodziła się wielka akcja.

Osoby z niepełnosprawnościami intelektualnymi wolontariusze prowadzą za rękę, wspierają, motywują do dalszej drogi. Tych, którzy nie mogą iść samodzielnie, wwożą w specjalnych wózkach, wnoszą na plecach. To osoby po wypadkach komunikacyjnych, z niedowładami kończyn, z porażeniem mózgowym.

Aleksandra Wręczycka



### PUNKTY NIEODPŁATNEJ POMOCY PRAWNEJ, W TYM NIEODPŁATNEJ MEDIACJI NA TERENIE POWIATU GLIWICKIEGO

Termin wizyty ustalany jest telefonicznie pod numerem 32 338 37 29 (w godzinach pracy Starostwa Powiatowego w Gliwicach) lub mailowo [npp@starostwo.gliwice.pl](mailto:npp@starostwo.gliwice.pl)

Spotkanie z mediatorem jest możliwe, w każdym z punktów zlokalizowanych na terenie powiatu gliwickiego, w którym świadczona jest nieodpłatna pomoc prawna [po uprzednim umówieniu](#).

#### Punkt Nieodpłatnej Pomocy Prawnej w Gierałtowicach

ul. Powstańców Śląskich 1 (OPS) Nieodpłatnych porad prawnych udzielają radcowie prawni.

Mediator dostępny w ramach piątkowego dyżuru.

Dni i godziny otwarcia	
Poniedziałek	od godz. 11.00 do godz. 15.00
Wtorek	od godz. 11.00 do godz. 15.00
Środa	od godz. 11.00 do godz. 15.00
Czwartek	od godz. 11.00 do godz. 15.00
Piątek	od godz. 9.00 do godz. 13.00



#### Punkt Nieodpłatnej Pomocy Prawnej w Sośnicowicach

ul. Szprynek 1 (OPS) Nieodpłatnych porad prawnych udzielają adwokaci.

Dni i godziny otwarcia	
Poniedziałek	od godz. 13.00 do godz. 17.00
Wtorek	od godz. 9.00 do godz. 13.00
Środa	od godz. 9.00 do godz. 13.00
Czwartek	od godz. 9.00 do godz. 13.00
Piątek	od godz. 9.00 do godz. 13.00



#### Punkt Nieodpłatnej Pomocy Prawnej w Wielowsi, ul. Główna 1

Nieodpłatnych porad prawnych udzielają adwokaci i radcowie prawni.

Mediator dostępny w ramach piątkowego dyżuru.

Dni i godziny otwarcia	
Poniedziałek	od godz. 14.00 do godz. 18.00
Wtorek	od godz. 14.00 do godz. 18.00
Środa	od godz. 8.00 do godz. 12.00
Czwartek	od godz. 8.00 do godz. 12.00
Piątek	od godz. 8.00 do godz. 12.00



#### Punkt Nieodpłatnej Pomocy Prawnej w Pyskowicach, ul. Strzelców Bytomskich 3

Nieodpłatnych porad prawnych udzielają adwokaci.

Mediator dostępny w ramach piątkowego dyżuru.

Dni i godziny otwarcia	
Poniedziałek	od godz. 11.30 do godz. 15.30
Wtorek	od godz. 11.30 do godz. 15.30
Środa	od godz. 11.30 do godz. 15.30
Czwartek	od godz. 7.30 do godz. 11.30
Piątek	od godz. 7.30 do godz. 11.30



#### Punkt Nieodpłatnej Pomocy Prawnej w Rudzińcu, ul. Gliwicka 26

Nieodpłatnych porad prawnych udzielają radcowie prawni.

Mediator dostępny w ramach wtorkowego dyżuru.

Dni i godziny otwarcia	
Poniedziałek	od godz. 9.00 do godz. 13.00
Wtorek	od godz. 11.30 do godz. 15.30
Środa	od godz. 11.00 do godz. 15.00
Czwartek	od godz. 13.30 do godz. 17.30
Piątek	od godz. 9.00 do godz. 13.00



## WIADOMOŚCI POWIATU GLIWICKIEGO

Redaktor naczelna: Monika Łazarczyk-Cichy.

Zespół: Karolina Orłoś. Współpraca: Ewa Pieszka. Skład: Fabryka Pomysłów PR.

Wydawca: Starostwo Powiatowe w Gliwicach, ul. Zygmunta Starego 17, 44-100 Gliwice, tel. 32 332 66 53.

email: [redakcja@starostwo.gliwice.pl](mailto:redakcja@starostwo.gliwice.pl) [www.powiatgliwicki.pl](http://www.powiatgliwicki.pl)

Redakcja nie zwraca niezamówionych materiałów, zastrzega sobie prawo do dokonywania skrótów, przeredagowań i zmiany tytułów.

Przekazanie tekstów i zdjęć do redakcji jest równoznaczne z udzieleniem wydawcy licencji niewyłącznej na ich druk i prezentację w Internecie.

Druk: POLSKA PRESS sp. z o.o. Oddział Poligrafia Drukarnia Sosnowiec. Nakład 8.000 egzemplarzy.



**Wiadomości**  
POWIATU GLIWICKIEGO