



Załącznik do uchwały Nr
Rady Powiatu Gliwickiego
z dnia 2024 r.



3-LETNI POWIATOWY PROGRAM ROZWOJU PIECZY ZASTĘPCZEJ W POWIECIE GLIWICKIM NA LATA 2024-2026

Opracował: zespół pracowników PCPR w Gliwicach
Gliwice 2024 r.

Wstęp	3
I. Charakterystyka i analiza pieczy zastępczej w powiecie gliwickim w latach 2021-2023	4
1.1. Podstawy prawne	4
1.2. Rodzinna pieczy zastępcza w powiecie gliwickim	4
1.3. Instytucjonalna pieczy zastępcza w powiecie gliwickim	6
1.4. Pomoc dla osób usamodzielnianych	8
II. Analiza SWOT obszaru wspierania rodziny i systemu pieczy zastępczej w powiecie gliwickim	9
III. Prognozowanie 3-letnich działań w zakresie pieczy zastępczej w powiecie gliwickim	10
IV. Cele 3-letniego Programu Rozwoju Pieczy Zastępczej w powiecie gliwickim na lata 2024-2026	11
4.1. Cel główny i cele szczegółowe	11
4.1.1. Cel szczegółowy nr 1: Rozwój rodzinnych form pieczy zastępczej w powiecie gliwickim	11
4.1.2. Cel szczegółowy nr 2: Wsparcie istniejących rodzin zastępczych w powiecie gliwickim	11
4.1.3. Cel szczegółowy nr 3: Zapewnienie opieki dzieciom z powiatu gliwickiego w instytucjonalnej pieczy zastępczej przy założeniu minimalizowania liczby dzieci w ww. formie pieczy zastępczej	12
4.1.4. Cel szczegółowy nr 4: Pomoc w usamodzielnianiu wychowanków pieczy zastępczej	12
V. Harmonogram działań	13
Cele, terminy, podmioty realizujące i mierniki	13
VI. Adresaci Programu	14
VII. Roczne limity zawodowych rodzin zastępczych w powiecie gliwickim	15
VIII. Prognoza prowadzenia rodzinnych domów dziecka w powiecie gliwickim	15
IX. Finansowanie Programu	15
X. Monitoring Programu	15

Wstęp

Zgodnie z art. 4 ust. 1 pkt 3a ustawy z dnia 5 czerwca 1998 r. o samorządzie powiatowym (t.j. Dz. U. z 2024 r. poz. 107) do zadań powiatu należy wspieranie rodziny i budowanie systemu pieczy zastępczej. Natomiast zgodnie z art. 180 ustawy z dnia 9 czerwca 2011 r. o wspieraniu rodziny i systemie pieczy zastępczej (zwanej dalej „ustawą”) powiat ma obowiązek opracować i realizować 3-letni program dotyczący rozwoju pieczy zastępczej, zawierający między innymi plan rozwoju rodzinnej pieczy zastępczej, plan ograniczania liczby dzieci w instytucjonalnej pieczy zastępczej oraz limit rodzin zastępczych zawodowych na dany rok kalendarzowy, uwzględniający założenia wynikające z planu rozwoju rodzinnej pieczy zastępczej, konieczność zapewnienia dzieciom z terenu powiatu rodzinnej pieczy zastępczej oraz ograniczanie liczby dzieci w instytucjonalnej pieczy zastępczej.

Na mocy uchwały nr XXVII/217/2021 Rady Powiatu Gliwickiego z dnia 29 kwietnia 2021 r. w powiecie gliwickim funkcjonował „3-letni Powiatowy Program Rozwoju Pieczy Zastępczej w Powiecie Gliwickim na lata 2021-2023”, za realizację, którego odpowiedzialne było Powiatowe Centrum Pomocy Rodzinie w Gliwicach (zwane dalej „Centrum”).

Celem głównym Programu było zapewnienie opieki i wychowania dzieciom całkowicie lub częściowo pozbawionych opieki i wychowania przez rodziców, poprzez organizowanie i prowadzenie pieczy zastępczej w powiecie gliwickim, w taki sposób, aby zapewnić opiekę, wychowanie i wsparcie zgodnie z potrzebami, traktując priorytetowo zabezpieczenie dzieci w rodzinnych formach pieczy zastępczej.

Cel ten został w dużej mierze osiągnięty, a zdobyte doświadczenie ubiegłych lat w zakresie rozwoju pieczy zastępczej posłużyło do sporządzenia niniejszego dokumentu.

Corocznie Dyrektor Centrum prezentował rezultaty działań przewidzianych w Programie podczas składania Sprawozdania z działalności jednostki oraz efektów pracy organizatora rodzinnej pieczy zastępczej.

W pierwszej części niniejszego Programu dokonana została charakterystyka i analiza pieczy zastępczej w latach 2021-2023. Natomiast w drugiej i trzeciej jego części określone zostały prognozy i cele szczegółowe Programu na lata 2024-2026.

W dalszej części Programu prezentowany jest harmonogram zaplanowanych celów szczegółowych i sposób monitoringu.

Program jest zgodny z:

1. Ustawą z dnia 9 czerwca 2011 r. o wspieraniu rodziny i systemie pieczy zastępczej (t.j. Dz. U. z 2024 poz. 177 ze zm.).
2. Programem pieczy zastępczej i wspierania rodziny w Województwie Śląskim na lata 2021-2030 przyjętym uchwałą nr 1960/265/VI/2021 Zarządu Województwa Śląskiego z dnia 25 sierpnia 2021 r.
3. Strategią Rozwiązywania Problemów Społecznych Powiatu Gliwickiego na lata 2021-2026 przyjętą uchwałą Nr XXVII/218/2021 Rady Powiatu Gliwickiego z dnia 29 kwietnia 2021 r.

I. Charakterystyka i analiza pieczy zastępczej w powiecie gliwickim w latach 2021-2023

1.1. Podstawy prawne

Ustawa określa formy wspierania rodziny, organizowania rodzinnej i instytucjonalnej pieczy zastępczej, a także określa procedury adopcyjne. Zgodnie z obowiązującym prawem, instytucjami wspierania rodziny i systemu pieczy zastępczej są jednostki organizacyjne samorządu terytorialnego wykonujące zadania z tego zakresu, tj.: placówki wsparcia dziennego, organizatorzy rodzinnej pieczy zastępczej, placówki opiekuńczo-wychowawcze, regionalne placówki opiekuńczo-terapeutyczne, interwencyjne ośrodki preadopcyjne, ośrodki adopcyjne oraz podmioty, którym zlecono realizację zadań z zakresu wspierania rodziny i systemu pieczy zastępczej. Zadania związane z organizacją systemu pomocy dziecku i rodzinie ustawa przypisuje wszystkim szczeblom samorządu terytorialnego jako zadania własne lub zlecone z zakresu administracji rządowej. Do zadań własnych powiatu należy, m.in.:

- 1) opracowanie i realizacja 3-letnich powiatowych programów dotyczących rozwoju pieczy zastępczej;
- 2) zapewnienie dzieciom pieczy zastępczej w rodzinach zastępczych, rodzinnych domach dziecka oraz w placówkach opiekuńczo-wychowawczych;
- 3) organizowanie wsparcia osobom usamodzielnianym opuszczającym rodziny zastępcze, rodzinne domy dziecka oraz placówki opiekuńczo-wychowawcze i regionalne placówki opiekuńczo-terapeutyczne, przez wspieranie procesu usamodzielnienia;
- 4) tworzenie warunków do powstawania i działania rodzin zastępczych, rodzinnych domów dziecka i rodzin pomocowych;
- 5) prowadzenie placówek opiekuńczo-wychowawczych oraz placówek wsparcia dziennego o zasięgu ponadgminnym;
- 6) organizowanie szkoleń dla rodzin zastępczych, prowadzących rodzinne domy dziecka i dyrektorów placówek opiekuńczo-wychowawczych typu rodzinnego oraz kandydatów do pełnienia funkcji rodziny zastępczej, prowadzenia rodzinnego domu dziecka lub pełnienia funkcji dyrektora placówki opiekuńczo-wychowawczej typu rodzinnego;
- 7) organizowanie wsparcia dla rodzinnej pieczy zastępczej, w szczególności przez tworzenie warunków do powstawania grup wsparcia, specjalistycznego poradnictwa.

1.2. Rodzinna piecza zastępcza w powiecie gliwickim

Jak wyżej wspomniano, za tworzenie i organizację rodzinnej pieczy zastępczej odpowiada powiat. Do zadań z zakresu pieczy zastępczej należy praca z rodziną naturalną umożliwiającą powrót dziecka do rodziny lub gdy jest to niemożliwe, dążenie do przysposobienia dziecka, a w przypadku braku takiej możliwości, zapewnienie opieki i wychowania w środowisku zastępczym.

Rodzina zastępcza to oparta na modelu wychowania rodzinnego forma pieczy zastępczej dla dzieci i młodzieży pozbawionych trwale lub czasowo opieki rodziców biologicznych, która w wypełnianiu swoich funkcji kieruje się dobrem przyjętego dziecka i poszanowaniem jego praw. Zapewnia dziecku warunki do rozwoju i wychowania odpowiednie do jego stanu zdrowia i poziomu rozwoju, w tym: odpowiednie warunki bytowe, możliwości rozwoju fizycznego i społecznego, możliwości zaspokajania indywidualnych potrzeb dziecka, możliwości właściwej edukacji i rozwoju zainteresowań, odpowiednie warunki do odpoczynku i organizacji czasu wolnego.

Dziecko może pozostać w rodzinie zastępczej do pełnoletności lub do ukończenia 25 roku życia, w przypadku spełnienia warunków, o których mowa w art. 37 ustawy.

Rodzina zastępcza oraz rodzinny dom dziecka powinny zapewnić dziecku całodobową opiekę i wychowanie. Traktować małoletniego w sposób sprzyjający poczuciu godności i wartości osobowej, zapewniając dostęp do świadczeń zdrowotnych, pomocy specjalistycznej (logopedycznej, psychologicznej,

pedagogicznej, prawnej), umożliwiając kształcenie, rozwój uzdolnień i zainteresowań, zapewniając ochronę przed bezprawną ingerencją w jego życie prywatne, a także zaspokajając jego potrzeby emocjonalne, bytowe, rozwojowe, społeczne oraz religijne. W realizowaniu tych zadań rodziny zastępcze oraz rodzinne domy dziecka współpracują z ośrodkiem adopcyjnym, koordynatorem rodzinnej pieczy zastępczej i organizatorem rodzinnej pieczy zastępczej.

Kandydaci do pełnienia funkcji rodziny zastępczej (niezawodowej, zawodowej) lub do prowadzenia rodzinnego domu dziecka powinni posiadać świadectwo ukończenia szkolenia organizowanego przez organizatora rodzinnej pieczy zastępczej lub podmioty niepubliczne, przy czym w przypadku rodzin zastępczych zawodowych oraz osób prowadzących rodzinny dom dziecka szkolenia te mają formę rozszerzoną.

Rysunek 1. Model rodzinnej pieczy zastępczej oparty na ustawie z dnia 9 czerwca 2011 r. o wspieraniu rodziny i systemie pieczy zastępczej.



Źródło: Ustawa z dnia 9 czerwca 2011 r. o wspieraniu rodziny i systemie pieczy zastępczej.

Jak wspomniano we wstępie niniejszego dokumentu, w latach 2021-2023 Dyrektor Centrum prezentował rezultaty działań przewidzianych w Programie podczas składania corocznie sprawozdań z działalności jednostki oraz efektów pracy organizatora rodzinnej pieczy zastępczej.

Charakterystyka liczbowa rodzinnej pieczy zastępczej w powiecie gliwickim w latach 2021-2023 została pokrótce przedstawiona w poniższych tabelach.

Tabela 1. Wykaz liczbowy rodzinnych form pieczy zastępczej w powiecie gliwickim w latach 2021-2023:

rodzaje rodzinnej pieczy zastępczej	lata		
	2021	2022	2023
spokrewnione	64	67	60
niezawodowe	39	34	38
zawodowe	3	4	4
zawodowe pełniące funkcję pogotowia rodzinnego	4	3	3
zawodowe specjalistyczne	1	0	0
rodzinne domy dziecka	2	1	1
ogółem	113	109	106

Źródło: Dane PCPR w Gliwicach (stan na dzień 31 grudnia).

Tabela 2. Wykaz liczbowy dzieci umieszczonych w rodzinnych formach pieczy zastępczej w powiecie gliwickim w latach 2021-2023:

liczba dzieci umieszczonych w rodzinnych formach pieczy zastępczej	lata		
	2021	2022	2023
spokrewnione	84	86	82
niezawodowe	53	45	49
zawodowe	9	9	13
zawodowe pełniące funkcję pogotowia rodzinnego	15	15	11
zawodowe specjalistyczne	2	0	0
rodzinne domy dziecka	11	7	8
dzieci z powiatu gliwickiego umieszczone poza powiatem	37	50	32
ogółem	211	212	195

Źródło: Dane PCPR w Gliwicach (stan na dzień 31 grudnia).

Rodziny zastępcze odgrywają szczególną rolę w systemie pieczy zastępczej. Centrum dąży do zapewnienia bezpieczeństwa wszystkim dzieciom pozbawionym opieki ze strony naturalnego środowiska rodzinnego, tworząc system pieczy zastępczej. Działania Centrum kierowane są na indywidualne wspomaganie rozwoju każdego dziecka poprzez tworzenie środowisk zastępczych.

1.3. Instytucjonalna piecza zastępcza w powiecie gliwickim

Dzieci pochodzące z powiatu gliwickiego, pozbawione częściowo lub całkowicie opieki rodzicielskiej, po wyczerpaniu wszystkich możliwości znalezienia rodzinnego środowiska zastępczego, umieszczane są w instytucjonalnej pieczy zastępczej.

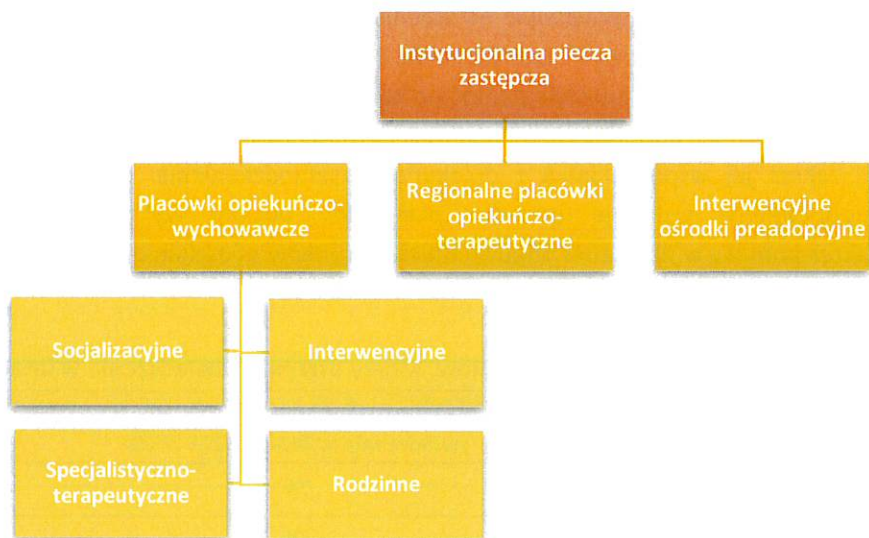
Instytucjonalna piecza zastępcza sprawowana jest w formie:

1. placówki opiekuńczo-wychowawczej, typu:
 - socjalizacyjnego;
 - interwencyjnego;
 - specjalistyczno-terapeutycznego;
 - rodzinnego.
2. regionalnej placówki opiekuńczo-terapeutycznej;
3. interwencyjnego ośrodka preadopcyjnego.

Zadaniem placówki opiekuńczo-wychowawczej jest:

1. zapewnienie dziecku całodobowej opieki i wychowania oraz zaspokajanie jego niezbędnych potrzeb, w szczególności emocjonalnych, rozwojowych, zdrowotnych, bytowych, społecznych i religijnych;
2. realizacja przygotowanego we współpracy z asystentem rodziny planu pomocy dziecku;
3. umożliwienie kontaktu dziecka z rodzicami i innymi osobami bliskimi, chyba, że sąd postanowi inaczej;
4. podejmowanie działań w celu powrotu dziecka do rodziny;
5. zapewnianie dziecku dostępu do kształcenia dostosowanego do jego wieku i możliwości rozwojowych;
6. obejmowanie dziecka działaniami terapeutycznymi;
7. zapewnienie korzystania z przysługujących świadczeń zdrowotnych.

Rysunek 2. Model instytucjonalnej pieczy zastępczej oparty na ustawie z dnia 9 czerwca 2011 r. o wspieraniu rodziny i systemie pieczy zastępczej.



Źródło: Ustawa z dnia 9 czerwca 2011 r. o wspieraniu rodziny i systemie pieczy zastępczej.

Na terenie powiatu gliwickiego w poprzednim okresie programowania funkcjonowała jedna placówka opiekuńczo-wychowawcza typu rodzinnego, tj. Rodzinny Dom dla Dzieci w Paczynie, która statutowo posiadała 8 miejsc. Placówka ta kontynuuje swoją działalność.

W latach 2021-2023 większość dzieci wymagających zabezpieczenia w instytucjonalnej pieczy zastępczej kierowana była, głównie z powodu braku miejsc w placówce na naszym terenie, do placówek opiekuńczo-wychowawczych funkcjonujących poza powiatem gliwickim.

Poniższa tabela przedstawia liczbę dzieci zabezpieczonych w instytucjonalnej pieczy zastępczej w okresie 3 ostatnich lat. Należy dodać, że tylko troje dzieci, spośród wszystkich umieszczonych w placówkach, było poniżej 10 roku życia. Dwójka rodzeństwa ze względu na liczne niepełnosprawności wymagała umieszczenia w regionalnej placówce opiekuńczo-terapeutycznej, która poprzez stały dostęp do specjalistycznej kadry i wsparcia medyczno-rehabilitacyjnego jest w stanie zaspokajać specyficzne potrzeby tych wychowanków. Natomiast jedno dziecko zostało umieszczane wspólnie ze starszym rodzeństwem.

Tabela 3. Liczba dzieci z powiatu gliwickiego umieszczonych w placówkach opiekuńczo-wychowawczych w latach 2021-2023:

instytucjonalna piecza zastępcza	lata		
	2021	2022	2023
Rodzinny Dom dla Dzieci w Paczynie	6	6	7
placówki poza powiatem	43	50	38
ogółem	49	56	45

Źródło: Dane PCPR w Gliwicach (stan na dzień 31 grudnia danego roku).

Z powyższych zestawień wynika, że w przeciągu ostatnich 3 lat proces umieszczania dzieci w pieczy zastępczej, zarówno rodzinnej, jaki i w instytucjonalnej uległ niewielkiemu spadkowi.

1.4. Pomoc dla osób usamodzielnianych

Zgodnie z art. 140 ustawy osobie, która po osiągnięciu pełnoletności opuszcza pieczę zastępczą przysługuje pomoc na kontynuowanie nauki, usamodzielnienie oraz zagospodarowanie, o ile jej umieszczenie w pieczy nastąpiło na podstawie orzeczenia sądu. Udziela się również pomocy w uzyskaniu odpowiednich warunków mieszkaniowych i zatrudnienia, a także zapewnia pomoc prawną i psychologiczną.

Osoba usamodzielniana chcąc uzyskać pomoc na kontynuowanie nauki i na usamodzielnienie oprócz złożenia wniosku musi również posiadać zatwierdzony Indywidualny Program Usamodzielnienia określający w szczególności zakres jej współdziałania z opiekunem usamodzielnienia. Wspomniany Indywidualny Program Usamodzielnienia wskazuje ponadto planowany poziom wykształcenia lub kwalifikacji zawodowych, zakres pomocy w uzyskaniu odpowiednich warunków mieszkaniowych oraz w podjęciu przez usamodzielnianego zatrudnienia.

Tabela 4. Liczba usamodzielnianych wychowanków, którzy otrzymali świadczenia w latach 2021-2023:

lata	liczba usamodzielnianych wychowanków, którzy otrzymali świadczenia w latach 2021-2023
2021 r.	74
2022 r.	55
2023 r.	46
ogółem	175

Źródło: Dane z PCPR w Gliwicach

Od roku 2022 w Bojszowie funkcjonuje mieszkanie treningowe dla usamodzielnianych wychowanków pieczy zastępczej. Pobyt w ww. mieszkaniu jest formą wsparcia, dzięki której młodzi ludzie mogą podejmować aktywność zawodową oraz kontynuować kształcenie, oczekując na własne mieszkanie i ustabilizowanie sytuacji osobistej.

W budynku znajduje się 5 indywidualnych pokoi z osobną łazienką oraz część wspólna, którą stanowi salon z aneksem kuchennym. Mieszkańcy mają też do dyspozycji taras i teren zielony otaczający budynek. Lokal dostosowany jest do potrzeb osoby z niepełnoprawnością ruchową.

Zarówno w roku 2022, jak i 2023 w mieszkaniu treningowym przebywało łącznie 5 osób usamodzielniających się, z których 2 pochodziły z rodzinnej pieczy zastępczej, a 3 – z instytucjonalnej.

Tabela 5. Liczba usamodzielnianych wychowanków przebywających w mieszkaniu treningowym w latach 2021-2023:

liczba usamodzielnianych wychowanków przebywających w mieszkaniu treningowym	lata	
	2022	2023
rodzinna piecza zastępcza	2	2
instytucjonalna piecza zastępcza	3	3
ogółem	5	5

Źródło: Dane z PCPR w Gliwicach

II. Analiza SWOT obszaru wspierania rodziny i systemu pieczy zastępczej w powiecie gliwickim

Akronim SWOT pochodzi od angielskich słów „strengths” (mocne strony), „weaknesses” (słabe strony), „opportunities” (szanse) i „threats” (zagrożenia).

Jak wskazuje sam skrót SWOT analiza ta pomaga zidentyfikować mocne i słabe strony, szanse i zagrożenia konkretnego programu lub strategii.

Metoda ta daje szansę na całościowe ujęcie stanu systemu pieczy zastępczej w powiecie gliwickim przy jednoczesnym wskazaniu obszarów wymagających korekty lub podjęcia działań zaradczych.

Tabela 6. Analiza SWOT obszaru wspierania rodziny i systemu pieczy zastępczej w powiecie gliwickim:

mocne strony	słabe strony
<ul style="list-style-type: none"> • wykwalifikowana i doświadczona kadra instytucji wspierania rodziny i systemu pieczy zastępczej nastawiona na rozwój, • indywidualizacja pracy koordynatorów – sposób pracy dostosowany do potrzeb rodziny, • współdziałanie instytucji z różnych obszarów i ich przedstawicieli w odniesieniu do problematyki pieczy zastępczej, • bogate zaplecze merytoryczne instytucji wspierania rodziny i pieczy zastępczej w zakresie propagowania wiedzy i diagnostyki różnego rodzaju dysfunkcji rozwojowych, • wysoki potencjał organizacji pozarządowych działających w imieniu i na rzecz rodzin, 	<ul style="list-style-type: none"> • rotacja pracowników zatrudnionych w instytucjach rodzinnej pieczy zastępczej, • niewystarczająca liczba rodzin zastępczych zawodowych, szczególnie rodzin zawodowych specjalistycznych oraz wykonujących zadania pogotowia rodzinnego, • długotrwałe procesy regulowania sytuacji prawnej dziecka, • niewystarczająca liczba niezawodowych rodzin zastępczych, • niewystarczająca liczba miejsc w placówkach opiekuńczo-wychowawczych, • brak zaplecza lokalowego przeznaczonego dla środowisk pieczy zastępczej,
szanse	zagrożenia
<ul style="list-style-type: none"> • możliwość korzystania z doświadczenia już zatrudnionych koordynatorów rodzinnej pieczy zastępczej, • lokalna polityka ukierunkowana na rozwój pieczy zastępczej oraz promocja działań zmierzających do rozwoju usług związanych z realizacją ustawy o wspieraniu rodziny i systemie pieczy zastępczej, • budowanie systemu pieczy zastępczej opartego na rodzinach zastępczych, • prowadzenie działań promujących rodzicielstwo zastępcze o szerokim zasięgu, • profesjonalna diagnoza dotycząca rozeznania właściwej motywacji kandydatów na rodziny zastępcze, • budowanie długofalowej polityki pozyskiwania rodzin zastępczych, towarzyszenie w utrzymaniu motywacji, budowanie efektywnego systemu wsparcia, • rozwój form wsparcia dla rodzin zastępczych z uwzględnieniem problematyki więzi, • wysoka świadomość korzyści oraz motywacja wśród pracowników systemu wspierania rodziny i pieczy zastępczej do kształcenia i podnoszenia kwalifikacji zawodowych, 	<ul style="list-style-type: none"> • trudności z umieszczaniem w rodzinnej pieczy zastępczej małych dzieci ze względu na niewielką liczbę miejsc w tych formach pieczy, • koncentracja mediów na negatywnych aspektach funkcjonowania niektórych rodzin zastępczych wpływająca na nieprzyjazny wizerunek rodzicielstwa zastępczego, co osłabia motywację ewentualnych kandydatów na rodziców zastępczych, • przedłużające się postępowania sądowe w sprawach dotyczących małych dzieci, • niejednolite standardy pracy w gminach w zakresie wspierania rodziny i systemu pieczy zastępczej, • niska efektywność pracy z rodziną biologiczną skutkująca niewielką liczbą dzieci powracających do rodzin biologicznych, • częsta rotacja pracowników zatrudnionych na stanowisku koordynatora pieczy zastępczej, • niski poziom gotowości rodziców zastępczych do wygaszania swojej funkcji i zaakceptowania możliwości powrotu dziecka pod opiekę rodziców biologicznych, • brak wolnych miejsc w placówkach opiekuńczo-wychowawczych,

III. Prognozowanie 3-letnich działań w zakresie pieczy zastępczej w powiecie gliwickim

W zakresie pieczy zastępczej aktualnie najważniejszą potrzebą jest pozyskiwanie zawodowych i niezawodowych rodzin zastępczych oraz budowanie wizerunku powiatu gliwickiego jako miejsca stwarzającego przyjazny klimat do rozwoju rodzicielstwa zastępczego.

Uwzględniając rosnące potrzeby w obszarze zabezpieczania dzieci w pieczy zastępczej, nowy okres programowania będzie stanowił wyzwanie dla wszystkich jednostek zajmujących się tym tematem z terenu powiatu gliwickiego.

Budowanie pozytywnego wizerunku rodzicielstwa zastępczego pomaga w pozyskiwaniu kandydatów do pełnienia roli rodziców zastępczych. Ponadto umożliwia organizatorowi rodzinnej pieczy zastępczej dobór właściwego środowiska zastępczego bez dodatkowego obciążania już istniejących rodzin zastępczych.

Uwzględniając rosnącą liczbę dzieci powyżej 10 r.ż. wymagających umieszczenia w pieczy zastępczej oraz stale utrzymujący się niedosyt miejsc w instytucjonalnej pieczy zastępczej, powiat gliwicki w 2024 r. zlecił realizację zadania publicznego z zakresu wspierania rodziny i systemu pieczy zastępczej polegającego na prowadzeniu całodobowej placówki opiekuńczo-wychowawczej typu socjalizacyjnego dla 14 wychowanków. Od 3 czerwca 2024 r. starsze dzieci z powiatu gliwickiego mają zapewnione miejsce w Placówce Opiekuńczo-Wychowawczej „Przystań Radosne Jutro” we Wróblówce (powiat nowotarski) prowadzonej przez Fundację Szczęśliwe Jutro z Czarnego Dunajca.

Jednocześnie w celu rozwijania rodzinnej pieczy zastępczej wskazane jest dysponowanie zasobami lokalowymi, które mogą zostać powierzone do użytkowania dla opiekunów zastępczych i ich rodzin na czas pełnienia ww. funkcji.

Ponadto niezbędne w celu pozyskiwania kandydatów gotowych podjąć się ww. funkcji jest zaproponowanie wyższego niż standardowe wynagrodzenia dla zawodowych rodzin zastępczych i prowadzących rodzinne domy dziecka oraz zaoferowanie zatrudniania osób do pomocy przy pracach gospodarskich i sprawowaniu opieki nad dziećmi.

Dodatkowo koniecznym jest sukcesywne podnoszenie standardów pracy wszystkich podmiotów współpracujących przy realizacji ustawy, przy równoczesnym udzielaniu świadczeń finansowych o charakterze obligatoryjnym oraz fakultatywnym w ramach posiadanych środków z uwzględnieniem zmian legislacyjnych.

IV. Cele 3-letniego Programu Rozwoju Pieczy Zastępczej w powiecie gliwickim na lata 2024-2026

4.1. Cel główny i cele szczegółowe

Cel główny: Zapewnienie opieki i wychowania dzieciom całkowicie lub częściowo jej pozbawionych ze strony rodziców, poprzez organizowanie i prowadzenie pieczy zastępczej w powiecie gliwickim, w taki sposób, aby zapewnić opiekę, wychowanie i wsparcie zgodnie z potrzebami, traktując priorytetowo zabezpieczanie dzieci w rodzinnych formach pieczy zastępczej.

4.1.1. Cel szczegółowy nr 1:

Rozwój rodzinnych form pieczy zastępczej w powiecie gliwickim

Proponowane działania:

1. prowadzenie działalności edukacyjnej i upowszechniającej ideę rodzicielstwa zastępczego;
2. prowadzenie procesu diagnostyczno-konsultacyjno-kwalifikacyjnego kandydatów do pełnienia funkcji rodziny zastępczej i prowadzenia rodzinnego domu dziecka.

Rezultat:

Pozyskani i przygotowani kandydaci do pełnienia funkcji niezawodowej/zawodowej rodziny zastępczej i do prowadzenia rodzinnego domu dziecka.

Mierniki:

- liczba działań promujących rodzinną pieczę zastępczą wraz ze wskazaniem ich zakresu i formy w danym roku;
- liczba pozyskanych kandydatów do rodzinnej pieczy zastępczej w danym roku;
- liczba kandydatów, którzy ukończyli szkolenie do pełnienia funkcji niezawodowej/zawodowej rodziny zastępczej i prowadzenia rodzinnego domu dziecka w danym roku;
- liczba niezawodowych rodzin zastępczych w danym roku;
- liczba zawodowych rodzin zastępczych w danym roku;
- liczba rodzinnych domów dziecka w danym roku.

4.1.2. Cel szczegółowy nr 2:

Wsparcie istniejących rodzin zastępczych w powiecie gliwickim

Proponowane działania:

1. szkolenia i warsztaty dla rodzin zastępczych oraz prowadzących rodzinne domy dziecka;
2. poradnictwo specjalistyczne dla rodzin zastępczych oraz prowadzących rodzinne domy dziecka;
3. prowadzenie grup wsparcia dla rodzin zastępczych oraz prowadzących rodzinne domy dziecka;
4. wypłacanie świadczeń rodzinom zastępczym oraz prowadzącym rodzinne domy dziecka.

Rezultaty:

1. poszerzenie przez rodziny zastępcze i prowadzących rodzinne domy dziecka umiejętności opiekuńczo-wychowawczych oraz umiejętności wspierających dzieci w ich rozwoju;
2. prawidłowe wypełnianie funkcji opiekuńczo-wychowawczych przez rodziny zastępcze i prowadzących rodzinne domy dziecka;
3. zapobieganie wypaleniu zawodowemu w pełnionej funkcji rodzica zastępczego.

Mierniki:

- liczba rodzin zastępczych i prowadzących rodzinne domy dziecka uczestniczących w szkoleniach w danym roku;
- liczba konsultacji specjalistycznych udzielonych rodzinom zastępczym i prowadzącym rodzinne domy dziecka w ramach poradnictwa w danym roku;
- liczba rodzin zastępczych uczestniczących w grupach wsparcia w danym roku;
- wydatkowana kwota na świadczenia dla rodzin zastępczych i prowadzących rodzinne domy dziecka w danym roku.

4.1.3. Cel szczegółowy nr 3:

Zapewnienie opieki dzieciom z powiatu gliwickiego w instytucjonalnej pieczy zastępczej przy założeniu minimalizowania liczby dzieci w ww. formie pieczy zastępczej

Proponowane działania:

1. zapewnienie standardu opieki w placówkach opiekuńczo-wychowawczych;
2. zapewnienie środków finansowych na utrzymanie dzieci w instytucjonalnej pieczy zastępczej.

Rezultat:

Zapewnienie opieki dzieciom z powiatu gliwickiego w instytucjonalnej pieczy zastępczej jedynie w przypadku braku miejsc w rodzinnej pieczy zastępczej.

Mierniki:

- liczba dzieci przebywających w placówkach opiekuńczo-wychowawczych typu socjalizacyjnego, terapeutycznego i rodzinnego w danym roku;
- wydatkowana kwota na utrzymanie dzieci w instytucjonalnej pieczy zastępczej w danym roku.

4.1.4. Cel szczegółowy nr 4:

Pomoc w usamodzielnianiu wychowanków pieczy zastępczej

Proponowane działania:

1. przygotowanie wychowanków pieczy zastępczej do usamodzielnienia;
2. wsparcie wychowanków w doskonaleniu umiejętności prospołecznych oraz aktywnego poruszania się na rynku pracy;
3. współpraca z instytucjami w celu pozyskania mieszkań dla usamodzielnianych wychowanków;
4. udzielanie pomocy pieniężnej na kontynuowanie nauki, usamodzielnianie i zagospodarowanie;
5. udzielanie pomocy w postaci tymczasowego pobytu w mieszkaniu treningowym;
6. poradnictwo specjalistyczne dla usamodzielnianych wychowanków pieczy zastępczej.

Rezultat:

Usamodzielniani wychowankowie przygotowani do rozpoczęcia samodzielnego życia.

Mierniki:

- liczba wychowanków, którzy przebywali w mieszkaniu treningowym w danym roku;
- liczba wychowanków uczestniczących w proponowanych formach wsparcia podnoszących umiejętności prospołeczne i zawodowe wraz ze wskazaniem ww. form wsparcia w danym roku;
- liczba wychowanków, którym poparto wniosek o przyznanie lokalu z zasobów gminy w danym roku;

- liczba wychowanków otrzymujących świadczenie na kontynuowanie nauki, usamodzielnienie i zagospodarowanie w danym roku;
- wydatkowana kwota na świadczenia dla usamodzielnianych wychowanków pieczy zastępczej w danym roku;
- liczba konsultacji specjalistycznych udzielonych usamodzielnianym wychowankom pieczy zastępczej w danym roku.

V. Harmonogram działań

Cele, terminy, podmioty realizujące i mierniki.

Cel główny:	
Zapewnienie opieki i wychowania dzieciom całkowicie lub częściowo jej pozbawionych ze strony rodziców, poprzez organizowanie i prowadzenie pieczy zastępczej w powiecie gliwickim, w taki sposób, aby zapewnić opiekę, wychowanie i wsparcie zgodnie z potrzebami, traktując priorytetowo zabezpieczanie dzieci w rodzinnych formach pieczy zastępczej.	

Cel szczegółowy Nr 1.: Rozwój rodzinnych form pieczy zastępczej w powiecie gliwickim			
działania	okres realizacji	podmiot realizujący	mierniki
1.1. Prowadzenie działalności edukacyjnej i upowszechniającej ideę rodzicielstwa zastępczego	1.2024-12.2026	Centrum	<ul style="list-style-type: none"> • liczba działań promujących rodzinną pieczę zastępczą wraz ze wskazaniem ich zakresu i formy w danym roku
1.2. Prowadzenie procesu diagnostyczno-konsultacyjno-kwalifikacyjnego o kandydatów do pełnienia funkcji rodziny zastępczej i prowadzenia rodzinnego domu dziecka	1.2024-12.2026	Centrum	<ul style="list-style-type: none"> • liczba pozyskanych kandydatów do rodzinnej pieczy zastępczej w danym roku, • liczba kandydatów, którzy ukończyli szkolenie do pełnienia funkcji niezawodowej /zawodowej rodziny zastępczej i prowadzenia rodzinnego domu dziecka w danym roku, • liczba niezawodowych rodzin zastępczych w danym roku, • liczba zawodowych rodzin zastępczych w danym roku, • liczba rodzinnych domów dziecka w danym roku

Cel szczegółowy Nr 2.: Wsparcie istniejących rodzin zastępczych w powiecie gliwickim			
działania	okres realizacji	podmiot realizujący	mierniki
2.1. Szkolenia i warsztaty dla rodzin zastępczych oraz prowadzących rodzinne domy dziecka.	1.2024-12.2026	Centrum	<ul style="list-style-type: none"> • liczba rodzin zastępczych i prowadzących rodzinne domy dziecka uczestniczących w szkoleniach i warsztatach w danym roku
2.2. Poradnictwo specjalistyczne dla rodzin zastępczych oraz prowadzących rodzinne domy dziecka.	1.2024-12.2026	Centrum	<ul style="list-style-type: none"> • liczba konsultacji specjalistycznych udzielonych rodzinom zastępczym i prowadzącym rodzinne domy dziecka w ramach poradnictwa w danym roku
2.3. Prowadzenie grup wsparcia dla rodzin zastępczych oraz prowadzących rodzinne domy dziecka.	1.2024-12.2026	Centrum	<ul style="list-style-type: none"> • liczba rodzin zastępczych uczestniczących w grupach wsparcia w danym roku
2.4. Wypłacanie świadczeń rodzinom zastępczym oraz prowadzącym rodzinne domy dziecka.	1.2024-12.2026	Centrum	<ul style="list-style-type: none"> • wydatkowana kwota na świadczenia dla rodzin zastępczych i prowadzących rodzinne domy dziecka w danym roku

Cel szczegółowy Nr 3.: Zapewnienie opieki dzieciom z powiatu gliwickiego w instytucjonalnej pieczy zastępczej przy założeniu minimalizowania liczby dzieci w ww. formie pieczy zastępczej			
działania	okres realizacji	podmiot realizujący	mierniki
3.1. Zapewnienie standardu opieki w placówkach opiekuńczo-wychowawczych	1.2024-12.2026	Centrum	• liczba dzieci przebywających w placówkach opiekuńczo-wychowawczych typu socjalizacyjnego, terapeutycznego i rodzinnego w danym roku.
3.2. Zapewnienie środków finansowych na utrzymanie dzieci w instytucji pieczy zastępczej	1.2024-12.2026	Centrum	• wydatkowana kwota na utrzymanie dzieci w instytucjonalnej pieczy zastępczej w danym roku.

Cel szczegółowy Nr 4.: Pomoc w usamodzielnianiu wychowanków pieczy zastępczej			
działania	okres realizacji	podmiot realizujący	mierniki
4.1. Przygotowanie wychowanków pieczy zastępczej do usamodzielnienia	1.2024-12.2026	Centrum	• liczba wychowanków, którzy przebywali w mieszkaniu treningowym w danym roku
4.2. Wsparcie wychowanków w doskonaleniu umiejętności prospołecznych oraz aktywnym poruszaniu się na rynku pracy	1.2024-12.2026	Centrum	• liczba wychowanków uczestniczących w proponowanych formach wsparcia podnoszących umiejętności prospołeczne i zawodowe wraz ze wskazaniem ww. form wsparcia w danym roku
4.3. Współpraca z instytucjami w celu pozyskania mieszkań dla usamodzielnianych wychowanków	1.2024-12.2026	Centrum	• liczba wychowanków, którym poparto wniosek o przyznanie lokalu z zasobów gminy w danym roku
4.4. Udzielanie pomocy pieniężnej na kontynuowanie nauki, usamodzielnienie i zagospodarowanie	1.2024-12.2026	Centrum	• liczba wychowanków otrzymujących świadczenie na kontynuowanie nauki, usamodzielnienie i zagospodarowanie w danym roku, • wydatkowana kwota na świadczenia dla usamodzielnianych wychowanków pieczy zastępczej w danym roku
4.5. Udzielanie pomocy w postaci tymczasowego pobytu w mieszkaniu treningowym	1.2024-12.2026	Centrum	• liczba wychowanków, którzy przebywali w mieszkaniu treningowym w danym roku
4.6. Poradnictwo specjalistyczne dla usamodzielnianych wychowanków pieczy zastępczej	1.2024-12.2026	Centrum	• liczba konsultacji specjalistycznych udzielonych usamodzielnianym wychowankom pieczy zastępczej w danym roku

VI. Adresaci Programu.

Niniejszy Program adresowany jest w szczególności do:

- środowisk rodzinnej pieczy zastępczej funkcjonujących na terenie powiatu gliwickiego,
- Rodzinnego Domu dla Dzieci w Paczynie,
- Placówki Opiekuńczo-Wychowawczej „Przystań Radosne Jutro” we Wróblówce,
- usamodzielnianych wychowanków pieczy zastępczej,
- kandydatów do pełnienia funkcji rodziny zastępczej lub prowadzenia rodzinnego domu dziecka,
- rodzin pomocowych,
- osób zatrudnionych do pomocy przy sprawowaniu opieki nad dziećmi i przy pracach gospodarskich w środowiskach rodzinnej pieczy zastępczej.

VII. Roczne limity zawodowych rodzin zastępczych w powiecie gliwickim.

Zawodową rodziną zastępczą może zostać rodzina/osoba, która posiada co najmniej 3-letnie doświadczenie jako niezawodowa rodzina zastępcza, prowadzący rodzinny dom dziecka lub pełniący funkcję dyrektora placówki opiekuńczo-wychowawczej typu rodzinnego oraz posiada opinię koordynatora rodzinnej pieczy zastępczej.

Tabela 7. Limity zawodowych rodzin zastępczych w powiecie gliwickim w latach 2024-2026:

rok kalendarzowy			
liczba proponowanych rodzin zawodowych, w tym:	2024	2025	2026
	pełniących funkcję pogotowia rodzinnego	9	10
specjalistycznych	3	4	4
	1	1	1

VIII. Prognoza prowadzenia rodzinnych domów dziecka w powiecie gliwickim.*

Tabela 8. Limity rodzinnych domów dziecka w powiecie gliwickim w latach 2024-2026:

rok kalendarzowy			
rodzinny dom dziecka	2024	2025	2026
		2	2

*Jeżeli w wyniku procedury diagnostyczno-konsultacyjno-kwalifikacyjnego pozyska się rodziny do ww. celu.

IX. Finansowanie Programu.

Zadania realizowane w ramach Programu finansowane będą ze środków budżetu powiatu gliwickiego oraz środków pozyskanych z innych źródeł.

X. Monitoring Programu.

Monitorowaniu podlegają wszystkie cele zawarte w niniejszym Programie. Koordynatorem Programu jest Powiatowe Centrum Pomocy Rodzinie w Gliwicach, które w corocznym sprawozdaniu z działalności jednostki zawrze informację na temat realizacji poszczególnych celów szczegółowych Programu.

NACZELNIK
Wydziału Edukacji, Kultury,
Sportu i Spraw Społecznych
Anetta Krzemińska
Anetta Krzemińska

**SEKRETARZ POWIATU
GLIWICKIEGO**
Leszek Żogała
Leszek Żogała

**CZŁONEK ZARZĄDU
POWIATU GLIWICKIEGO**
Piotr Solka
Piotr Solka

UZASADNIENIE

Zgodnie z art. 180 pkt 1 ustawy z dnia 9 czerwca 2011 r. o wspieraniu rodziny i systemie pieczy zastępczej (t.j. Dz. U. z 2024 poz 177 ze zm.) do zadań własnych powiatu należy opracowanie i realizacja 3-letnich powiatowych programów dotyczących rozwoju pieczy zastępczej, zawierających między innymi plan rozwoju rodzinnej pieczy zastępczej, plan ograniczania liczby dzieci w instytucjonalnej pieczy zastępczej oraz limit rodzin zastępczych zawodowych na dany rok kalendarzowy, uwzględniający założenia wynikające z planu rozwoju rodzinnej pieczy zastępczej, konieczność zapewnienia dzieciom z terenu powiatu rodzinnej pieczy zastępczej oraz ograniczanie liczby dzieci w instytucjonalnej pieczy zastępczej.

W związku z powyższym podjęcie przedłożonej uchwały jest zasadne.

**CZŁONEK ZARZĄDU
POWIATU GLIWICKIEGO**


Piotr Solka

NACZELNIK
Wydziału Edukacji, Kultury,
Sportu i Spraw Społecznych

mgr Anetta Krzemińska

**SEKRETARZ POWIATU
GLIWICKIEGO**


Leszek Żogała

